

## S.O.S. SECTOR LÁCTEO GALEGO

A situación do sector lácteo encóntrase no peor momento da súa historia, cuns prezos do leite baixos, que se suman a uns custos de produción moi elevados que crean unha combinación insuperable para a maior parte das nosas explotacións. Non se trata de que parte das explotacións se encontren nunha situación complicada, senón que máis do 90% das explotacións encóntranse nunha situación completamente límite. Non é posible soste esta situación máis tempo, pois as reservas que tiñan algunhas explotacións xa se terminaron e tocaron fondo. O seguinte paso son os impagos, a venda de animais e o peche sen máis saída.

Para analizar a situación actual debemos ter en conta varios factores: Situación do mercado fora de España; situación en España e en Galicia.

### 1.- PREZO OUTROS PAISES:

	<b>Abril</b>	<b>Maio</b>	<b>Xuño</b>	<b>Xullo</b>	<b>Media</b>
<b>Francia</b>	30,40	30,64	33,58	35,12	32,44
<b>Alemania</b>	34,20	34,44	34,39	34,53	34,39
<b>Holanda</b>	36,00	38,00	38,00	38,00	37,50
<b>Portugal</b>	30,65	30,58	30,58	30,51	30,58
<b>Dinamarca</b>	34,50	35,50	35,50	36,00	35,38
<b>España</b>	<b>30,58</b>	<b>30,49</b>	<b>30,78</b>	<b>30,78</b>	<b>30,66</b>
<b>Galicia</b>	<b>30,32</b>	<b>30,26</b>	<b>30,35</b>	<b>30,38</b>	<b>30,33</b>

A boa situación de mercado deste ano pode observarse nos prezos altos que se deron no resto dos principais países produtores de leite da UE, agás en España e Portugal e por suposto Galicia co prezo medio máis baixo de todos.

Estes prezos altos no resto de países que exportan leite a España, e debido a que somos deficitarios en leite, fixo que traer este leite doutros países fose moito máis caro que o aprovisionamento con leite nacional, o que nunha situación de mercado normal provocaría o incremento do prezo do mesmo ( tal e como aconteceu no ano 2007 cunha situación parecida), sen embargo o prezo do leite foi baixo durante todo o ano, sobre todo en Galicia, o cal apunta sen ningunha dúbida a acordos entre as industrias de reparto de produtores e de non agresión en prezos para evitar a subida xeralizada do prezo.

### 1.1.- PREZO PRODUCTOS INDUSTRIAIS:

Media anual das cotizacións dos produtos industriais en Europa.

	Manteiga	LDP	LEP	Cheddar	Edam	Gouda	Emmental	Soro
2007	325	314	327	309	329	328	442	100
2008	270	225	270	347	324	328	507	43
2009	238	175	205	242	250	249	477	47
2010	332	218	268	287	291	286	400	72
2011	381	238	301	314	324	324	423	88

Fonte: [CIRCA](#)

Esta boa situación dos produtos industrias no ano 2011, equiparable nalgúns meses incluso á vivida durante o 2007, fixo que o prezo no resto de países fose bo durante todo o ano, agás en España.

Unha industria simplemente con transformar o leite en produtos industriais, leite en po e ou manteiga, cobraría máis polo leite do que lles está a pagar ós produtores, tendo incluso prezos equivalentes de 39 céntimos ó longo do ano.

### 2.- DIFERENCIAL DE PREZO ENTRE CCAA:

O prezo das principais Comunidades Autónomas na produción de leite, segundo os últimos datos do MARM é o seguinte:

	Abril	Maio	Xuño	Xullo	Media
<b>Andalucía</b>	35	34,9	34,3	34	<b>34,55</b>
<b>Asturias</b>	32,5	32,7	33,7	33,6	<b>33,13</b>
<b>Castela León</b>	31,6	31,5	31,2	31,6	<b>31,48</b>
<b>Cataluña</b>	32,3	31,9	33,3	32,2	<b>32,43</b>
<b>Cantabria</b>	30,3	30,2	31,3	30,1	<b>30,48</b>
<b>Galicia</b>	30,3	30,3	30,3	30,4	<b>30,33</b>

Isto coloca a Galicia nunha posición clara de desvantaxe respecto a outras comunidades autónomas, situación incomprensible cando falamos de que somos a principal produtora de España. A recuperación deste diferencial de prezo é vital para a supervivencia do sector de leite en Galicia.

### 3.- OS CUSTOS DE PRODUCCIÓN

O incremento do prezo dos principais custos de produción: pienso, gasóleo e electricidade, poñen ás explotacións nunha situación límite, difícil de manter no tempo.

O penso:

A pesares de baixadas do prezo dos cereais nos meses do verán, esta non repercutiu no prezo do penso que segue alto e con valores similares ós da primavera: 28 % de incremento no último ano.

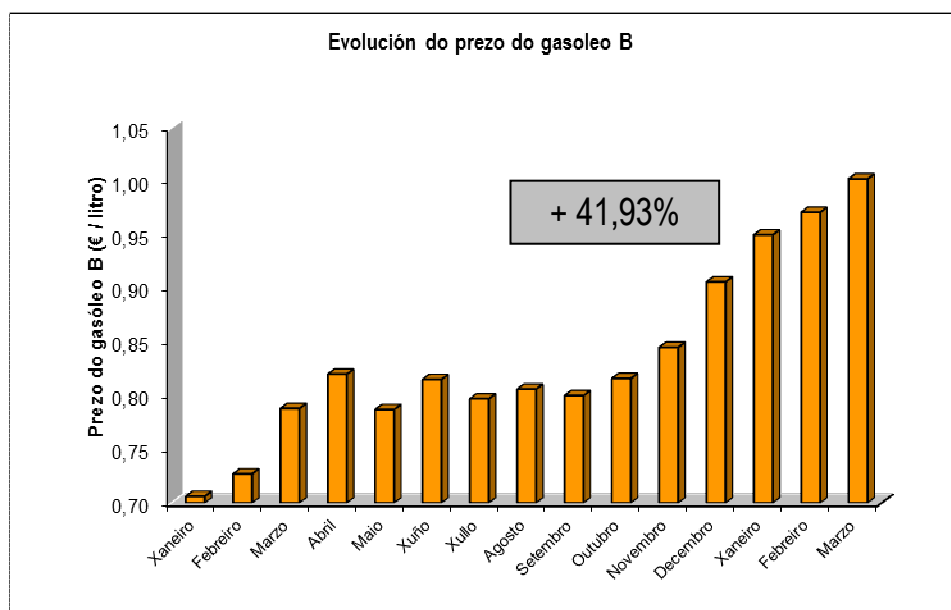
#### Explotacións de leite:

**Unha explotación media de leite ( 30 animais ) terá que gastar uns 2.000 euros máis que o ano pasado en compra de concentrado.**

O gasoleo:

O litro de gasóleo B custaba en xaneiro de 2010 uns 70 céntimos, en marzo de 2011 o prezo superaba o euro, mentras que na actualidade ronda os 95 céntimos.

Entre setembro de 2010 e marzo de 2011 a suba foi do 25,25%.



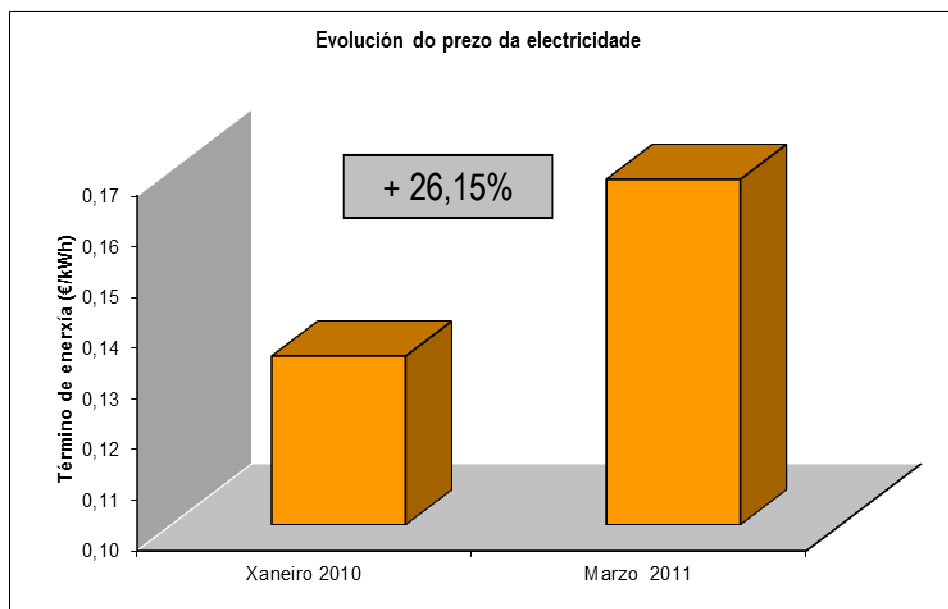
**Estimamos un gasto extra nunha explotación gandeira media de 1.050 euros, tendo en conta que a esto deberíamos sumar o incremento dos custos dos servizos das empresas externas que incrementan o prezo para compensar a suba do gasoleo.**

#### **A electricidade: mantense no mes de setembro**

Dende a liberalización do mercado eléctrico en xullo de 2009 as tarifas experimentaron subas constantes. Ademais, os consumidores cunha potencia contratada superior a 10 KW que non formalizaron un contrato cunha empresa comercializadora están a soportar un sobrecargo do 20%. Coa entrada do 2011 os consumidores acollidos á Tarifa de Último Recurso (TUR) viron incrementadas as tarifas nun 10,64% no caso dos que non teñen discriminación horaria e nun 18% no período punta no caso dos que teñen discriminación horaria.

Polo tanto o prezo pagado pola enerxía eléctrica consumida (termo de enerxía) subeu dende setembro de 2009 ata xaneiro de 2011 un 26,15%.

**Para unha explotación media esto supón un sobrecusto de 588,36 euros.**



### A seca:

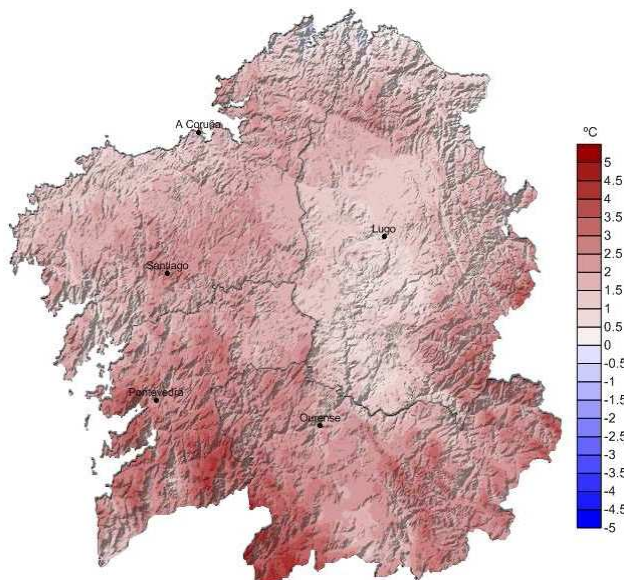
Os factores climáticos son sen dúbida un dos que máis pode afectar ós custos de produción das nosas explotacións, polo que é este un dos principais factores determinantes dos beneficios das mesmas: leite, carne, ovino, cabrún, horta, etc.

En Galicia acabamos de pasar unha primavera cualificada polos expertos como “excepcional” xa que foi a máis seca dos últimos 50 anos.

A **primavera** comezou con temperaturas practicamente normais e cunha distribución da precipitación moi heteroxénea, pero cambiaron as tornas no mes de abril, extremadamente cálido e cun escaso número de días de chuvia, esta tendencia continuou no mes de maio, que resultou moi cálido, principalmente no sur da Comunidade. A tónica xeral en canto a chuvia, veu marcada por un elevado número de tormentas.

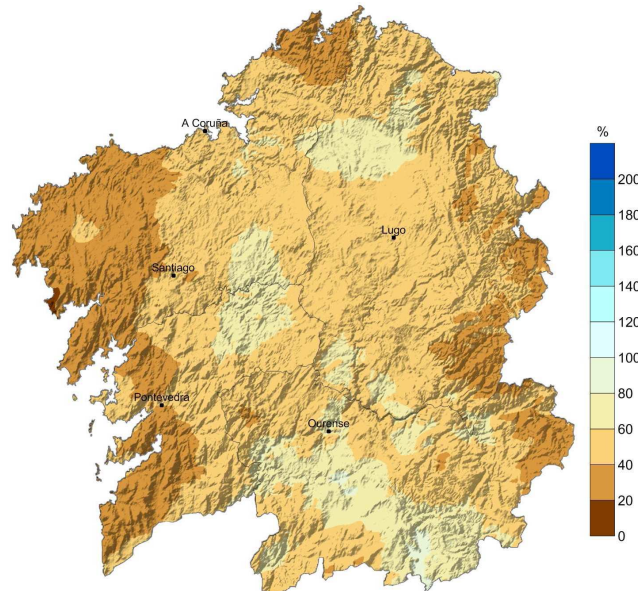
As temperaturas medias en abril foron ata 5°C superiores aos valores normais e as de maio estiveron en torno aos 2°C por riba do habitual.

### Mapa de anomalías de temperatura na primavera 2011



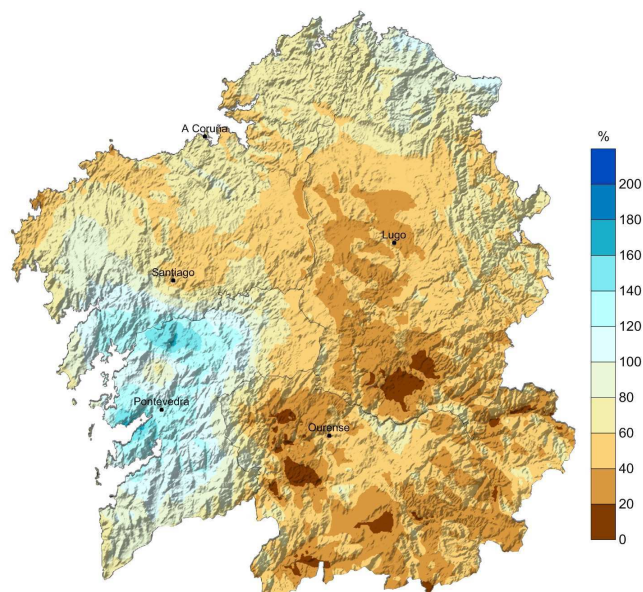
A chuvia rexistrada na primavera está entre o 30% e o 90% dos valores habituais. Destacan as comarcas de Fisterra, Terra de Soneira, Bergantiños, Muros e Rías Baixas onde a precipitación unicamente alcanzou o 20-40% dos valores normais nesta época do ano.

Porcentaxe de precipitación acumulada con respecto á media climática na primavera de 2011



O comezo do verán viu marcado pola ausencia de precipitacións, aínda que no mes de agosto rexistráronse valores importantes que afectaron fortemente ó balance da precipitación estival e que se concentraron principalmente na provincia de Pontevedra e suroeste de A Coruña. As precipitacións rexistradas están entre o 30 e o 90% dos valores habituais da época, polo que o verán se considera seco, excepto en zonas das Rías Baixas.

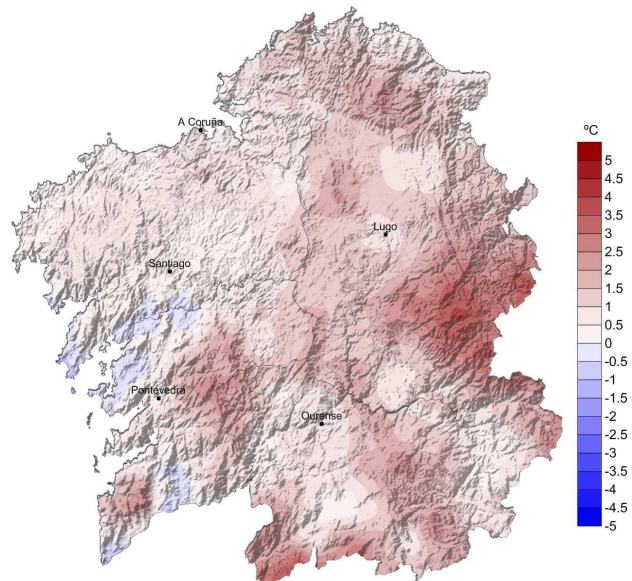
Porcentaxe de precipitación acumulada con respecto á media climática no verán de 2011



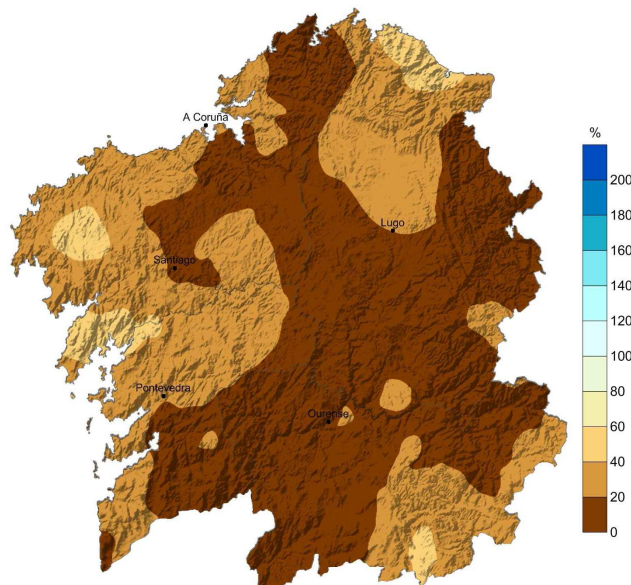
As temperaturas, en xeral, foron suaves e mesmo frías en practicamente toda a Comunidade. O verán pode clasificarse como frío, sendo normal ou cálido pola contra, en zonas das comarcas da Baixa Limia e Verín.

Os meses de **setembro e outubro** foron cálidos presididos polas altas presións. Precipitacións moi por debaixo das expectativas, descríbese así, moi seco en xeral en toda a Comunidade. As temperaturas foron en xeral algo máis altas do esperado debido ao predominio anticiclónico. Unha gran extensión do territorio galego presentou unha porcentaxe inferior ao 20% da precipitación normal para esta época.

Anomalía de temperatura media con respecto ao período 1971-2000 setembro



Porcentaxe de valor acumulado de precipitación con respecto ao valor normal no mes de setembro.



Síntomas da seca no millo forraxeiro no mes de agosto



Fonte: Meteogalicia. Primavera, Verán, Setembro

### **Consecuencias económicas da seca nas explotacións**

A redución da colleita de millo do 40%, a xa mencionada redución do ensilado de herba do 35%, así como a situación actual de moitas das pradeiras que non se adicaron á produción de millo, que están totalmente estragadas e necesitan ser renovadas, poñen ás explotacións de leite nunha situación de falta de forraxe no momento que máis necesitaban o mesmo para poder reducir os custos de produción das explotacións.

Situación que os obriga a incrementar o uso de concentrados e de forraxes alleos á explotación, nun momento no que o seu prezo é moi elevado:

<b>Produto</b>	2010	2011	%
<b>Alfalfa:</b>	0,21	0,25	19,05
<b>Palla picada:</b>	0,7	0,9	28,57

### **Explotacións de leite:**

**Podemos estimar unha perda nunha explotación media de 7.000 euros, perda que se pode ir incrementando dependendo da evolución da primaveira vindeira e do prezo dos forraxes de fora da explotación e do pienso. Temos que ter en conta que esta perda se da nunha situación de forte endebedamento e de perdas continuadas nas explotacións o cal, unido á dificultade de acceso a liñas de financiamento fai que sexa imposible manter esta situación.**

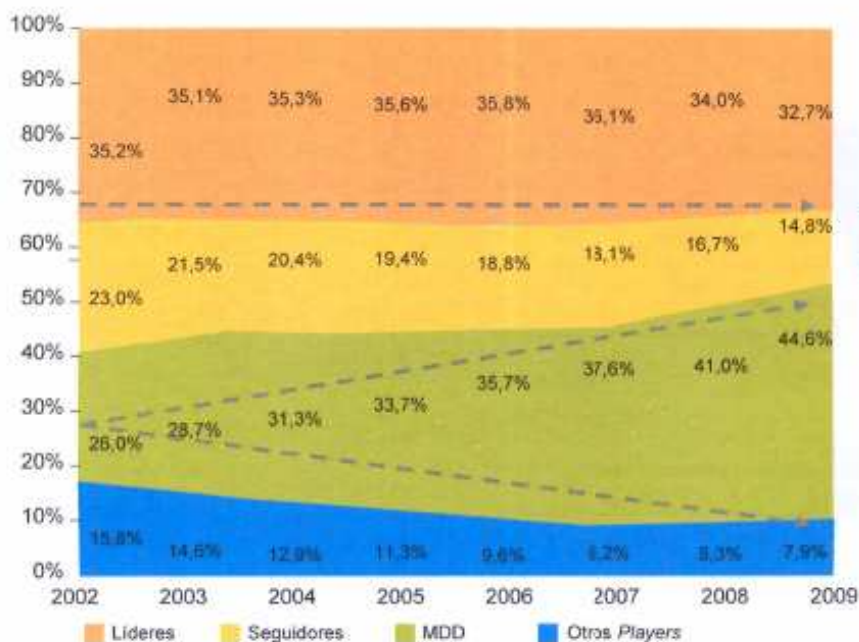
#### **4.- O MERCADO DO LEITE**

Temos que destacar a evolución tanto das industrias transformadoras como da distribución, que únicamente evolucionaron en canto á concentración e cara un maior dominio do capital foráneo.

As industrias seguen estancadas nun modelo de produción sen valor engadido, centrándose no simple envasado de leite líquido, o cal vai perdendo peso no mercado e limita a marxe de manobra das industrias.

Na distribución evolucionamos hacia un maior dominio das MDD en detrimento das primeiras marcas e cara un maior uso do leite como produto reclamo o cal fixa o prezo tope do leite, que logo terá que ir formándose de xeito inverso ata o produtor.

### Tendencia hacia la polarización del mercado - en volumen



## 5.- MEDIDAS A ADOPTAR:

### 5.1.- MEDIDAS A CURTO PRAZO

- O adianto da PAC de xeito inmediato para poder dispor de liquidez para facer fronte ós pagos para a compra de forraxe e outros gastos.
  - Recuperación inmediata do prezo do leite para equipararse ó resto de comunidades cun importante peso no leite: 3 cts.
  - Posta encima da mesa de axudas para compensar a suba dos custos de produción, fundamentalmente os derivados da seca e do incremento do prezo dos insumos.
    - Reducir os impostos sobre o gasóleo agrícola.
    - Exoneración de cotas de pago á Seguridade Social.
    - Solicitar o incremento das axudas de minimis ata os 15000 euros.
    - Conceder axudas directas ás explotacións para facer fronte á compra de alimento.

## 5.2.- MEDIDAS A MEDIO E LONGO PRAZO

- Medidas de mobilidade de terras.
- Medidas enmarcadas nos contratos, tales como a figura do mediador.
- Etc.