

VIÑO. A sarabia do verán agudiza a crise no Ribeiro tralas xeadas de abril ▶ 7

LEITE. O prezo do leite aumenta en toda Europa mentres se estanca na Galiza ▶ 4-5



Novo imposto para as sementes. Gravará variedades comerciais O Ministerio de Agricultura, Asaja e UPA pactan para que a industria sementeira cobre unha taxa por gardar sementes ▶ 6-7



FOUCE

Periódico labrego de información técnica e sindical - Ano XLIII - Nº 316 - Verán 2017

VII CONFERENCIA DA VÍA CAMPESINA: FEMINISMO E SOBERANÍA ALIMENTARIA PARA MUDAR O MUNDO



A VII Conferencia da Vía Campesina desenvolveuse en varias fronteiras, como a multitudinaria manifestación labrega nas rúas de Bilbao do 23 de xullo (arriba) ou as diversas asembleas na localidade biscaíña de Derio

▶ 24 a 26, 28 e 29

A VII Conferencia Internacional da Vía Campesina elixiu, nesta xeira, a vila biscaíña de Derio como lugar de celebración. Alí, 800 delegados e delegadas, representando a 164 organizacións agrarias de 74 países, marcaron a axenda do maior movemento labrego do mundo para os vindeiros catro anos despois de telo feito en 2013 na Conferencia de Iacarta. En representación do Sindicato Labrego Galego, participaron Ana Eiras, Sonia Vidal e Conchi Mogo.

PRAGAS.

A desidia da Consellaría de Medio Rural coa velutina, a avespiña e a couza pon en risco a produción de mel, castaña e pataca na Galiza ▶ 7

VACÚN DE CARNE.

Defendemos en Bruxelas coa Coordinadora Europea da Vía Campesina a necesidade de regular o mercado para evitar a caída dos prezos ▶ 3

INCENDIOS.

O SLG deixa o Consello Forestal xunto outros catro colectivos por non poder participar no plan contra os lumes da Xunta ▶ 22



sindicato
labrego galego
comisións labregas



▶ 8-13 **O SLG SAE DO ARMARIO**

séguenos en

www.sindicatolabrego.com

e tamén en

[facebook](#)

[twitter](#)

A Internacional dos nosos días chámase Vía Campesina

Dende o nacemento da Vía Campesina en 1993, en Mons, Bélxica, 200 millóns de persoas labregas, sen terra, mozas, pobos indíxenas, migrantes e traballadoras do agro de 164 organizacións locais e 73 estados, unímonos neste gran movemento internacional para defender a soberanía alimentaria como parte esencial da xustiza social e da dignidade, en oposición á agricultura industrializada promovida polas grandes empresas, que precariza e elimina o campesiñado, destrúe as relacións sociais e a natureza, e converte as transnacionais en donas da alimentación.

Durante a VII Conferencia da Vía Campesina en Derio este verán, dende a solidariedade e a riqueza da nosa diversidade, avanzamos nunha axenda común en temas que ao noso modo de ver son esenciais non só para todas as labregas e labregos do mundo, senón para toda a humanidade:

✓ **A defensa da terra, dos bosques, da auga, das sementes e dos territorios:** O acaparamento de terras está a supor o desprazamento de millóns de persoas labregas das súas terras. Son moitas as loitas ao longo dos anos, por exemplo, nas que o Sindicato Labrego Galego se implicou para defender a terra agraria fronte a grandes proxectos de minaría contaminante, eólicos, forestacións ilegais... Este mesmo mes de agosto, o Partido Popular presentou unha proposición non de lei no Parlamento de suposto apoio ao emprendemento que reduce os prazos de exposición pública, de tramitación e as garantías dos estudos sobre os impactos de grandes proxectos industriais sobre a actividade agraria, sobre o medio ambiente ou os acuíferos.

“200 millóns de persoas labregas, sen terra, mozas, pobos indíxenas, migrantes e traballadoras do agro unímonos neste gran movemento internacional para defender a soberanía alimentaria”

✓ **A criminalización, represión e violencia contra persoas labregas, traballadoras rurais, migrantes e indíxenas:** As historias de represión son alarmantes, ás veces tristemente sangrentas, e non hai país do mundo que estea libre delas.

✓ **Os tratados de libre comercio que ameazan a soberanía alimentaria:** A Organización Mundial do Comercio (OMC) prepárase para a súa próxima XI Conferencia Ministerial en Arxentina, en decembro de 2017, e as negociacións para tratados bilaterais e rexionais como o CETA, o CEPA, o RCEP etc. avanzan para pór en mans das empresas multinacionais a alimentación, a terra, as sementes, os servizos públicos...

✓ **Solucións labregas ao cambio climático:** Nun verán de danos excepcionais por xeadas, pedra, seca... é evidente que a pasividade da administración deixando á súa sorte ás labregas e labregos afectados ou as falsas medidas que ofrecen as mesmas corporacións responsables do quecemento global, como as chamadas “solucións intelixentes para o clima, climate-smart solutions”, os seguros para

danos... só tentan xerar negocio e novas oportunidades de mercado para as mesmas empresas e non verdadeiras solucións para a xente labrega.

✓ **Volta da mocidade á terra:** Na Vía Campesina, as persoas mozas están presentando unha axenda de transformación con verdadeiras políticas alternativas, que cuestionan o modelo actual neoliberal dirixido a converter á xente moza en reféns de débedas eternas, con unha falta total de garantías de conseguir unha renda digna, condicións case de escravitude, falta de servizos...

✓ **Os dereitos das mulleres na defensa da soberanía alimentaria:** A campaña “Basta de violencia contra as mulleres” segue sendo unha das áreas fundamentais de traballo da Vía Campesina.

✓ **Escolas de agroecoloxía da Vía Campesina:** Os institutos agroecolóxicos labregos de Latinoamérica (por exemplo o IALA), a escola Sashe de agroecoloxía en Zimbabue, a escola Amrita Bhoomi en India e demais proxectos no Sudeste Asiático, Norteamérica e Europa, están a desenvolver ambiciosos proxectos de formación en agroecoloxía, coa comunidade local como centro da produción e distribución de alimentos, e en harmonía coa natureza

✓ **A declaración da ONU sobre os dereitos campesiños:** a Conferencia de Derio supuxo a ocasión de crear unha estratexia para manter a presión en todos os países para que acepten os termos da Declaración e para que deseñen unha folla de rota que asegure a cooperación internacional para a realización da declaración da ONU.

Tódolos contidos deste periódico publícanse baixo licenza Creative Commons Non Comercial / Atribución / Compartir igual



FOUCE

EDICIÓN
Edicións Fouce, Departamento de Publicacións de Servizos Agrarios e Contables SL

COORDINACIÓN
Xosé García Rodríguez

CONSELLO EDITORIAL:
Isabel Vilalba Seivane, Xabier Gómez Santiso, Conchi Mogo e Daniel Rodicio.

DESEÑO E MAQUETACIÓN
Xosé García Rodríguez

COLABORACIÓN
Isabel Vilalba Seivane, Conchi Mogo, Ángel Amaro, Bernardo Estévez, Sonia Vidal, Xosé Manuel Parente, Henrique Outes, Belén Fervenza, Diego Sánchez Agra e Ana Eiras.

PECHE DE EDICIÓN 04-09-2017

ENDEREZO
Ofelia Nieto nº 13-23. Compostela 981 554 147
prensa@sindicatolabrego.com
www.sindicatolabrego.com

NACIONAL Ofelia Nieto 13-23, Meixonfrío, Compostela. ☎ 981 554 147
COMPOSTELA Idem Nacional. ☎ 981 588 532
MELIDE Praza do Convento 2. ☎ 686 936 429
ARZÚA Piñeiral 12, 2º esq. ☎ 981 508 177
SANTA COMBA Aula 9 do Edificio Multiusos. ☎ 699 924 632
ORDES Alfonso Senra 117. ☎ 981 682 908
BETANZOS Cruz Verde 7, esquina praza Dona Agueda. ☎ 981 773 377
TEIXEIRO Martínez Pardo 13, 1º esq. ☎ 981 789 781
MOECHE Casetas da feira de Moeche. ☎ 698 125 154

VALDEORRAS Rúa Eulogio Fernández 3, entrecán, local 2. ☎ 616 504 487
RIBADAVIA Virxe do Portal 11. ☎ 988 477 230
XINZO San Sebastián 16, baixo. ☎ 988 462 547
LUGO Miguel de Cervantes 47, ent. ☎ 982 231 154
SARRIA Bar Adaxa. Calvo Sotelo 133. ☎ 679 457 264
CHANTADA Emilia Pardo Bazán 11, baixo. ☎ 982 440 804
A FONSA Bar A Lúa. Rosalía de Castro 16. ☎ 698 157 379
RIBADEO Av. Calvo Sotelo 3, 1ºE. ☎ 982 130 615
LOURENZÁ Av. Fernández del Riego 5, 1º C. ☎ 982 121 376

VILALBA Rúa do Cuartel 1, ent. A, estrada de Meira. ☎ 982 512 431
MEIRA Avenida de Lugo 47-49. Edf. Miño, ent E. ☎ 982 331 714
A ESTRADA Avenida de Santiago 17, baixo. ☎ 986 573 232
LALÍN Monte Faro 28, baixo. ☎ 986 792 268
SILLEDA Av. do Parque 32, centro comercial O Parque, of. 12. ☎ 986 580 526
PONTEAREAS Rúa Amieiros, portal 1º A, 1º C. ☎ 986 641 508
O ROSAL Ramón Franco, Edf. Rosales. ☎ 986 625 394
O SALNÉS Av. Bouza Matín 9, 1º. Barrantes (Ribadumia). ☎ 699 924 630

CARNE DE VACÚN ▶ O Observatorio Europeo do Mercado da Carne celebrado en xuño abordou o afundimento prolongado das cotizacións en sectores como vacún e porcino

A ECVC defende en Bruxelas regular o mercado da carne contra a caída de prezos

Tamén se pediu sacar a gandería dos tratados de libre comercio e comezar a apostar por alternativas como a venda directa

O pasado 13 de xuño, celebrábase en Bruxelas unha xuntanza do Observatorio Europeo do Mercado da Carne (Meat Market Observatory) no que participou a nosa compañeira da Coordinadora Europea da Vía Campesina (ECVC), Gwenaelle Martin. Esta sindicalista belga defendeu que, para facer fronte ao actual “contexto de prolongada caída de prezos que foi devastador para as granxas de porcino e vacún” é preciso aplicar mecanismos de regulación e revisar as normas de competencia para favorecer políticas de protección das pequenas e medianas explotacións.

As accións concretas que defendeu Martin para revertir esta situación son, entre outras: a aposta pola calidade a través da promoción de factores como a diversidade xenética de razas ou o pastoreo, unha etiquetaxe clara e transparente que informe da orixe dos produtos cárnicos elaborados, incentivar a posta en marcha de matadoiros de pequena escala e de proximidade ou retirar a agricultura e a gandería dos acordos de libre comercio.

Entre as políticas concretas que favorezan todo o devandito, Martin defendeu accións como dar prioridade nas axudas comunitarias ás granxas que sexan sostibles, é dicir, cun tamaño medio, que respecten o medio ambiente e baseen a alimentación do gando en base á terra e as forraxes naturais. Tamén avogou por potenciar as relacións directas entre as gran-



Durante o verán, a carne de Tenreira Galega Suprema experimentou unha suba estacional debido a escaseza, mentres que a de cebadeiro ficou estancada

xas e as persoas que consumen, incentivando actividades como a venda directa dende a propia granxa, os mercados gandeiros ou os grupos de consumo responsable.

Nun aspecto máis técnico, o MMO serviu para presentar os últimos datos estatísticos do sector a nivel comunitario, que se asemellan aos de Galiza. Eses datos apuntan a cotizacións me-

dias ao redor dos 130 € para os becerros frisóns e os 250 € para os de carne. Respecto ao prezo medio do quilo de carne de canal, as últimas cotizacións de 2017 quedaban ao redor dos 4'60 € por quilo, lonxe dos 5'40 euros de principios de ano.

Na Galiza, a comezos de setembro, eses prezos estaban entre 4'53 euros e 5'12 € para carne de Tenreira Galega Suprema, que é a que alcanza as cotizacións máis elevadas. A evolución dos prezos da Suprema ao longo de agosto foi de incrementos continuos, entre 2 e 5 céntimos por semana. “Trátase dunha suba estacional”, explicou o vocal do SLG na IXP, Adolfo Cabarcos, “xa que nesta época do ano escasea máis a carne de Suprema. En canto á carne de cebadeiro, os seus valores estiveron máis estancados”.

As referencias que alude Cabarcos para a carne de cebadeiro estaban en 4'19-4'58 € en Amio, a comezos de setembro.

Créase o selo Vaca e Boi que, xunto a TG, formará a IXP Carnes de Vacún de Galicia

Unha das principais novidades no sector da carne de vacún dos últimos meses foi a posta en marcha da Indicación Xeográfica Protexida Vaca e Boi de Galicia, que foi aprobada o 1 de xullo e amparará a carne de vacas sacrificadas que tiveran, como mínimo, un parto; ou bois con 48 meses ou máis que fosen castrados antes do ano de vida. A raza poderá ser Rubia Galega, Morena Galega, Asturiana dos Vales, Limusina, Rubia de Aquitania, Pardo Alpina e Frisoa.

A partir de agora, tanto Tenreira Galega como Vaca e Boi estarán xestionadas polo consello regulador das IXPs de Carnes de Vacún de Galicia, tamén presidido por Jesús González, que até agora era o presidente de TG.

As previsións iniciais contan con chegar a ter unhas 10.000 explotacións inscritas e co sacrificio de 30.000 animais ao ano. As últimas investi-

gacións realizadas polo Centro de Investigacións Agrarias de Mabegondo, apuntan a que os animais de 5 anos terán un custe mínimo en alimentación de 3.000 € (5'12 € por quilo en canal), sen ter en conta outros gastos. Con estas cifras, o prezo para que resulte rendíbel a cría de boi e vaca debería estar entre 8 e 10 € o quilo en canal. Respecto disto, agárdase que, en 2018, se constituía a Mesa da Carne de Vacún Maior para tentar chegar a acordos sobre os prezos.

Adolfo Cabarcos, vocal do SLG no consello regulador, explicou que “levabamos xa dous ou tres anos estudando a posibilidade de amparar a carne de vacún maior antes de que outros se aproveitasen deste nicho de mercado, xa que as vendas de carnes maduras levan tempo á alza. Coa creación desta marca, creo que se lle poderá sacar maior rendibilidade aos bovinos adultos”.

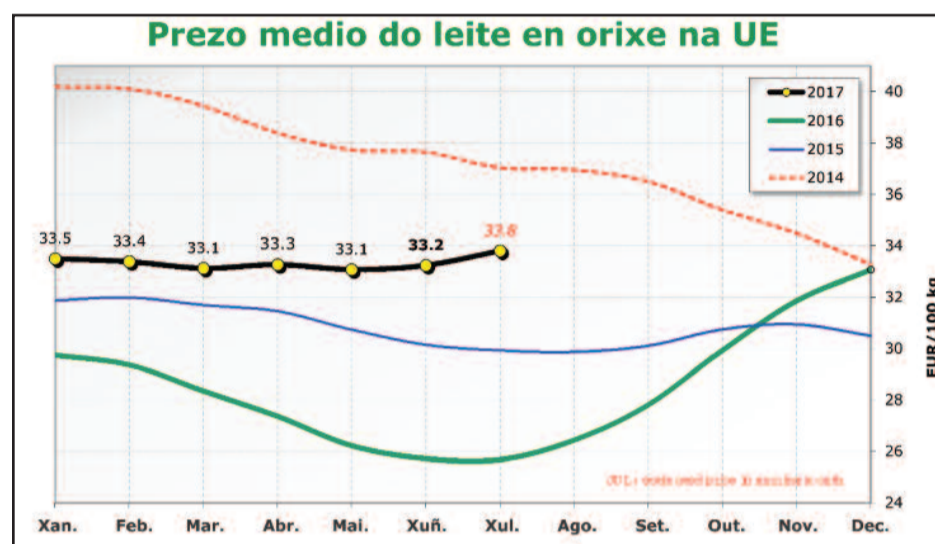
LEITE ▶ A diferenza do prezo medio comunitario con respecto ao da nosa terra alcanzou os 4 céntimos en xullo, polo que as nosas granxas xa perden 10 millóns de euros ao mes

Os grandes produtores de leite da UE van a polos 40 céntimos e Galiza baixa dos 30

Os 29'9 céntimos de Galiza contrastan cos 33 de Asturias, os 34'58 de Franza ou os 38'38 de Alemaña

A finais de xullo, o Sindicato Labrego esixía unha investigación das empresas leiteiras foráneas que operan na Galiza, como Lactalis, Reny Picot, Capsa, etc. por pagar o leite a prezos máis baixos na nosa terra que nas comunidades e países do entorno onde operan. Estamos a falar de industrias que, nos últimos contratos asinados, despois de aplicar diversas fórmulas, acabaron comprometendo prezos máis ou menos iguais para os vindeiros meses, nun contexto de permanentes subas na Unión Europea.

Pouco despois, a comezos de setembro, dende o SLG anunciabamos a nosa intención de denunciar diante da Comisión Nacional dos Mercados e da Competencia (CNMC) o que se-



Fonte: Observatorio do Mercado Europeo do Leite

mella un evidente pacto entre as industrias para manter os prezos estancados.

En efecto, as gandeiras e gandeiros da Galiza viron en xuño, último mes que se recolle no Observatorio de Prezos da Xunta, como novamente o valor medio do leite baixaba dos 30 cts por litro, en concreto 29'7 céntimos. A situación vira aínda máis dramática para as granxas con menos de 100.000 quilos de pro-

ducción, con prezos medios de 26'28 céntimos por litro, 27'87 cts. nas granxas entre 100 e 200.000 kg, ou 28'69 cts. as de menos de 300.000 kg. Hai que lembrar que a maioría das gandeiras e gandeiros de leite da Galiza están nestas franxas de produción.

Porén, a situación na UE é ben distinta, se nos atemos aos datos publicados polo Observatorio Europeo do Mercado Lácteo

(Milk Market Observatory). Así, na UE o prezo medio do leite en xullo xa subira até 33'8 céntimos. Se miramos por países, é para chorar, xa que, tamén en xullo, os prezos medios para o leite estaban nos 34'58 céntimos en Franza, 37'25 en Holanda, 37'41 en Italia e 38'38 en Alemaña.

A diferenza entre os prezos medios da UE e da Galiza é de 4 céntimos. Se multiplicamos esta marxe polas 234.000 toneladas que Galicia produce por mes, implicaría que as nosas granxas estarían a perder 9.360.000 euros mensuais por non ter un valor no leite acorde á media.

Habitualmente as produtoras e produtores teñen que asumir baixas co pretexto de que diminuíron os prezos dos produtos industriais pero neste caso a suba continua da manteiga e do resto de lácteos serviu para que os prezos medios europeos subiran case un 30% nun ano, suba que apenas incidiu na Galiza.

Nos últimos dous anos pecharon 1.150 granxas

A Consellaría do Medio Rural e o Ministerio de Agricultura deben tomar medidas inmediatas contra estas actuacións abusivas que, nalgúns casos como Lactalis, suporían de 5 a 8 céntimos por litro de diferenza entre o prezo acordado na Galiza -arredor de 28 céntimos de base- e os 34 céntimos que pagan en de Franza, coa intención de chegar aos 36 céntimos en setembro.

As gandeiras e gandeiros galegos están a sufrir unha auténtica extorsión polas condicións impostas polas industrias, obrigados a asinar uns contratos con todos os termos fixados unilateralmente polas empresas, prezos por debaixo de custes, indefensión e baixas xeneralizadas nun contexto de alza.

A multinacional francesa argumentou que a causa dos prezos baixos é a estabilidade no mercado español ou a non renovación nesta época de contratos. Sabemos que isto non se

corresponde coa realidade, pois houbo renovacións con grupos e cooperativas nas últimas semanas e fixéronse neste nivel de prezos baixos.

O SLG ten denunciado reiteradamente que os contratos obrigatorios sen un prezo de referencia mínimo que garanta marxes dignas é unha arma en mans da industria para extorsionar ao sector e manter os prezos baixos.

Con todo isto, o sector leiteiro galego, malia a ser un dos grandes motores de moitas zonas rurais, está a sufrir unha sangría continua de peche de granxas (1.150 en 2 anos, 250 no que vai de 2017), endebedamento e situación ruínosa de miles de familias.

Habería que preguntarlle ao presidente da Xunta como se explica que, na lexislatura do rural, as industrias podan extorsionar ás produtoras e produtores con tal impunidade ou que Galiza teña o prezo máis baixo do Estado.

Onde están os servizos da competencia para tomar medidas e acabar con estas condicións abusivas? Que foi do Acordo Lácteo e canto nos están a custar todas as fotografías e reunións que andan a montar sen que haxa ningunha medida real que mellore a situación das granxas? Canto diñeiro público están a recibir as tan cacarexadas organizacións de produtores lácteos que só serviron para venderlle ao sector outra falsa solución como os contratos sen prezo ou un "histórico" acordo segundo o presidente da Xunta?

Agardamos ver de maneira inmediata que o compromiso da conselleira e do presidente da Xunta de Galicia co rural vai máis alá das palabras. En definitiva, agardamos actuacións e accións concretas para conseguir uns prezos dignos para o leite e acabar con esta discriminación das produtoras e produtores da Galiza.

Accións do SLG contra a venda de leite como produto reclamo nos supermercados

No eido da denuncia, o Sindicato Labrego Galego presentou, o 1 de agosto, un escrito de denuncia diante da Dirección Xeral de Comercio e Consumo -Consejería de Industria- para darlle a coñecer a vulneración de numerosas leis que realizou o grupo **Vegalsa-Eroski** ao poñer á venda leite da marca Deleitar a 25 céntimos o litro, no pasado mes de xullo, cando o seu prezo de venda habitual nas superficies comerciais é de 85 céntimos.

Para formular a denuncia, dende o SLG partimos de que un prezo de 25 céntimos por litro para o consumidor final é unha clara venda a perdas, xa que o valor medio en orixe de 2017, segundo o Observatorio do Sector Lácteo, estivo entre 26 e 27 céntimos para as granxas con menos de 100.000 quilos de produción, que son as que menos cobran.

En base a isto, a oferta realizada por Vegalsa-Eroski viola varias normativas, como o artigo 17 da Lei de Competencia Desleal, que considera “desleais” condutas que poidan “inducir a erro aos consumidores acerca do nivel de prezos doutros produtos ou servizos do mesmo establecemento”. Tamén vulnera o artigo 14 da Lei de Comercio Minorista, que establece que “non se poderán ofertar nin realizar vendas ao público con perda”, sinalando que se considerará venda con perda cando o prezo aplicado a un produto sexa inferior ao de adquisición, segundo factura, establecendo unha prohibición obxectiva deste tipo de prácticas e considerando a infracción como “moi grave”.

✓ A Xunta ten obriga de actuar

Neste caso, segundo a Lei de Comercio Minorista, a competencia sancionadora diante dun caso de venda a perdas correspóndelle á Xunta de Galicia, motivo polo que dende o Sindicato Labrego Galego decidimos poñelo en coñecemento da Dirección Xeral de Comercio e Consumo para que actúe en consecuencia. Cómpre ter en conta que a marca obxecto desta infracción, Deleitar, comercializa leite da empresa DairyLac, á que á Xunta de Galicia lle ten feito entrega de importantes sumas de diñeiro -máis de 3 millóns de euros en 2016 para elaborar derivados lácteos- e na que participan diversas cooperativas.

Por todo o devandito, o SLG pediu no seu escrito que a Xunta “abra expediente sancionador, realizando todas as indagacións que procedan en orde a declarar a existencia dunha práctica ilegal, impondo as sancións que a Administración está facultada para imponer, con independencia das accións que noutro orde poidan proceder”. Non actuar neste caso tan grave de venda a perdas constituiría “un fatal precedente para o sector produtor do leite en Galicia”.

Tamén, a través das redes sociais, o SLG denunciou a venda de leite a menos de 50 céntimos por litro por parte de **Gadisa**. A pesares de que se trataba unha oferta xa impresa nos folletos de publicidade da Gadis, a empresa escusouse argumentando que fóra un erro e que procedía á retirada do leite dos andeis dos seus supermercados.



Imaxes correspondentes a algunhas das accións de denuncia realizadas polo Sindicato Labrego Galego. Arriba, leite Deleitar a 25 céntimos nos andeis dun supermercado Eroski; abaixo, denuncia en Facebook de leite semidesnatado Rosina (marca branca de Gadisa) a 49 céntimos en Gadis, seguida da resposta da cadea de distribución anunciando a retirada do produto

SEMENTES ▶ As explotacións que conserven grans dunha colleita para reutilizar en novos cultivos pagarán 12 euros por tonelada ou entre 1 e 3 euros por hectárea cultivada

Agricultura, UPA e Asaja permiten que a industria cobre polas sementes gardadas

Trátase dun acordo incomprensible, xa que o alto prezo da semente certificada debería cubrir tamén a súa reutilización

A finais de xullo, o Ministerio de Agricultura, a Asociación de Obtentores Vexetais (ANOVE, lobby da industria das sementes) e organizacións agrarias como UPA (Unións Agrarias) e Asaja (Xóvenes Agricultores) asinaban un convenio sobre reemprego de grans para sementeira, que permitirá cobrar unha taxa ás empresas a todas aquelas labregas e labregos que garden sementes colleitadas para plantar en vindeiras campañas. Deses cartos pagados, UPA e Asaja quedarán co 5%.

O SLG denunciou que o Ministerio e dous sindicatos do agro aceptasen que un grupo de empresas privadas poidan cobrar por un ben común, como as sementes, que foron melloradas durante séculos, xeración tras xeración, polas familias labregas. Así, as empresas sementeiras van cobrar por algo que é patrimonio da humanidade, cando debería ser ao revés: ser elas as que paguen aos labregos e labregas por utilizar ese patrimonio para crear as súas patentes.

Dende o SLG xa dixemos que non imos aceptar que se cobre un novo imposto por producir sementes a partir de grans certificados que mercamos e cultivamos. As sementes certificadas teñen un alto custe que triplica o prezo do gran, polo que consideramos que ese sobreprezo incluír o dereito a reutilizar parte do apañado como semente en posteriores campañas sen custe adicional. Porén, o convenio obriga a pagar 12 euros por tonelada de gran reempregado, ou

unha taxa entre 1 e 3 euros por hectárea cultivada. Este canon deberá pagarse anualmente durante un período de 25 anos.

Na Galiza, onde non hai grandes superficies de cultivo como na Meseta, quizais o custe non sexa moi elevado, pero non deixa de ser unha taxa que un grupo de empresas privadas repercute nas nosas granxas coa complicidade do Goberno. Este convenio terá un impacto importante en comarcas como A Limia, onde hai grandes extensións de cereal. Nesta bisbarra, a superficie de cultivada por explotación pode andar ao redor das 15 hectáreas, aínda que hai explotacións que traballan 50 hectáreas ou máis. Se aplicamos as taxas devanditas de 12 euros por tonelada de gran reutilizado -en cada hectárea sementáanse entre 100 e 150 kg de gran- teríamos un custe superior aos 50 € para unha superficie dunhas 30 hectáreas; se a taxa fose de 3 € por hectárea, falaríamos dun custe duns 100 €.



A oposición á tentativa de acaparamento do patrimonio das sementes por parte da industria está a ser obxecto de traballo en varias fronteiras, tanto na Galiza como na Unión Europea. Nesta páxina, debate sobre as sementes na VII Conferencia da Vía Campesina; na seguinte, encontro de traballo sobre sementes da ECVC en Bagnolet

O SLG apoiará cos seus servizos xurídicos as granxas damnificadas polo convenio

Con independencia do importe, trátase dun custe innecesario que só servirá para baleirar máis o peto dos labregos e labregas e para que a industria das sementes incremente o seu lucro. Ademais, resulta preocupante pensar en que métodos utilizarán as empresas, amparadas polo convenio, para facer efectivo o cobro.

Para o SLG, este convenio reforza a posición dunhas industrias que xa nos teñen afeitas a denunciar, levar a xuízo e esixir multas e sancións a labregos e labregas por reutilizar o gran apañado para futuras sementeiras; agora, isto empeora e augúrase un aumento da conflictividade no campo. De feito, hai casos nos que empresas de sementes teñen denunciado a labregos e labregas por atopar trazas das súas patentes en campos de cultivo onde non foron cultivadas. Con estes vimbios, seguimos sen comprender que escuros intereses puideron

levar ao Ministerio de Agricultura e a dúas organizacións agrarias como UPA e Asaja a poñerse do lado das grandes empresas asinando un convenio que traerá serios prexuízos aos labregos e labregas e que atenta en contra dos seus intereses.

Dende o SLG xa expresamos as nosas dúbidas sobre os fundamentos xurídicos nos que se basea este convenio de discutible legalidade. Agora mesmo, os nosos servizos xurídicos están a estudar o texto para dilucidar se é conforme a dereito. En caso contrario, iniciaremos accións xudiciais contra a súa aprobación.

Por outra banda, e mentres o convenio siga en vigor, dende o Sindicato Labrego Galego poñemos o noso departamento xurídico ao servizo dos labregos e labregas aos que se lles pretenda cobrar este novo imposto privado para defenderse dos posibles abusos das empresas.

O obxectivo agora é implicar todos os organismos oficiais con competencias

Este convenio tamén atopou o rexeitamento da Rede Galega de Sementes (RGS), que dixo del que “*concede un maior control á industria sementeira sobre a produción de alimentos, neste caso de cereais e oleaxinosas; e aproveítase de recursos públicos, coa convivencia da administración, para aumentar o seu poder económico*”.

A Rede Galega de Sementes defende “*o libre uso das sementes por parte das labregas, e opoñémonos a que o noso patrimonio xenético se mercantilice en mans das grandes multinacionais, mediante patentes, royalties, dereitos de propiedade intelectual, de regalía, etc. medidas apoiadas neste novo convenio marco*”.

De novo, comprobamos con desagrado como a Administración vela máis polos intereses das grandes corporacións que por potenciar que todo o patrimonio xenético permaneza en mans dos labregos e das labregas, que son as que, día a día, co seu traballo no campo, fan esa mellora e adaptación das variedades.

Observamos con preocupación como recursos públicos, coma neste caso as sementes, son postos en mans das empresas, que din velar pola mellora e selección dese patrimonio xenético, nun claro exemplo de privatización dun ben público.

Vivimos un momento no que os dereitos das sementes campesiñas, que son un legado da humanidade, se recortan día a día polo interese das grandes empresas. A falla de información e formación da sociedade sobre estas cuestións, dada a falla de contacto co mundo rural e as súas problemá-

ticas, fan que decisións coma esta pasen case desapercibidas”.

Finalmente, a Rede Galega de Sementes comprometeuse a facer fronte común en “*todas aquelas accións que emprendan COAG e Sindicato Labrego Galego -as dúas organizacións agrarias que se opuxeron- para denunciar este novo convenio marco*”.

✓ Encontro do Grupo de Sementes da ECVC en Bagnolet

A Coordinadora Europea da Via Campesina (ECVC) celebrou un encontro sobre sementes en Bagnolet (Francia), o 12 e 13 de xuño, ao que asistiron unha vintena de representantes de organizacións agrarias de todo o continente. Por parte do SLG acudiu a responsábel do sector de Horta, Froita e Flor, Belén Ferrenza. Foi un encontro interno de traballo no que se tocaron todas as cuestións de actualidade en relación coas sementes na Unión Europea, dende lexislacións como a Unión Internacional para a Protección das Obtencións Vexetais (UPOV) até as Novas Técnicas de Biotecnoloxía (NTB). Respecto deste último tema, existe unha fonda preocupación, xa que estamos a falar de organismos vexetais de laboratorio posteriores á lexislación sobre transxénicos e, polo tanto, sen regular, pero que poden entrañar riscos semellantes aos OXM. En canto á axenda de traballo, outono será unha época movida no que se refire ás sementes, xa que a ECVC prepara mobilizacións en Europa e Galiza acollerá o Encontro Estatal das Redes de Sementes, que se celebrará en Tomiño.



VIÑO ▶ A Consellaría de Medio Rural segue mirando cara a outra banda e non activa axudas á viticultura afectada

A sarabia arrasa as viñas do Ribeiro trala crise das xeadas de abril

O SLG rexeitou asistir á gala dos Premios do Ribeiro como sinal de protesta ao abandono da Administración

A finais de agosto, varias treboadas de sarabia arrasaron viñedos da provincia de Ourense, en especial no Ribeiro, chegando as perdas nalgunhas zonas, como Castrelo de Miño, ao 70% da colleita. Tanto o consello regulador como diversas institucións esixiron sen éxito da Consellaría de Medio Rural que busque solucións que xa foron demandadas canda as xeadas de abril, como a declaración de zona de emerxencia.

A pesares deste novo revés, a Consellaría de Medio Rural segue negándose a atender as demandas que o sector produtor pide dende abril: declaración de zona de emerxencia, avaliación de danos, axudas urxentes, condonación das cotas da Seguridade Social, créditos brandos ou renegociación dos seguros agrarios.

No aspecto técnico, a Estación Vitícola e Enolóxica de Ga-

licia e o Consello Regulador do Ribeiro recomendaron realizar de maneira urxente a vendima nas vides afectadas pola sarabia para evitar a podredume e a aparición de botrite.

Dende o Sindicato Labrego, criticamos de novo a indiferencia de Medio Rural diante da situación crítica que están a vivir centos de familias viticultoras na provincia de Ourense debido, primeiro ás xeadas e, agora, á sarabia. Como forma de protesta a esa falta de apoios institucional, dende o SLG rexeitamos a invitación para acudir á sexta edición da cerimonia de entrega dos Premios do Ribeiro.

Para o Sindicato Labrego Galego resulta insultante non só a falla de apoios a centos de viticultores e viticultoras que teñen, agora mesmo, seriamente ameazado o seu medio de vida polas perdas ocasionadas polas xeadas e a sarabia; senón tamén a teima da Consellaría de Medio Rural en culpabilizalos por non ter subscrito uns seguros agrarios deseñados nos despachos de Madrid que non se adaptan á realidade dos nosos viñedos nin da nosa viticultura.

Novidades no rexime de autorizacións de novas plantacións de viñedo

O Consello de Ministros e Ministras aprobou, o 28 de xullo, novos cambios no rexime de autorización de novas plantacións de viñedo. A partir de agora, esixiráselles ás persoas solicitantes capacidade e competencia profesionais e incluír na solicitude o destino comercial do novo viñedo para facer efectivo o dereito das denominacións de orixe a limitar o seu potencial produtivo. Tamén se dará prioridade na concesión de dereitos ás pequenas e medianas explotacións que queiran incrementar a súa superficie produtiva.

Finalmente, o prazo de solicitude adiántase ao 15 de xaneiro e o Ministerio de Agricultura dará a coñecer a superficie dispoñible para novas plantacións antes do 15 de decembro. Este real decreto entrou en vigor o 1 de agosto e será aplicable á convocatoria de solicitudes de autorización de novas plantacións de 2018.

ORGANIZACIÓNS AGRARIAS E SEXODIVERSIDADE ▶ O 17 de xuño, o Sindicato Labrego Galego celebraba o Foro LGTBI “O rural galego entende. Faite ver”, co que a nosa organización agraria abordaba por primeira vez, de maneira oficial, a creación de lazos co activismo de colectivos de gays, lesbianas, trans e bisexuais, así como a súa visibilización dentro do propio sindicato.

O SLG sae do armario



Dúas imaxes para a historia: ao pouco de celebrarse o Foro LGTBI “O rural galego entende”, na Galiza (arriba); na VII Conferencia Internacional da Vía Campesina (á dereita), celebrada no mes de xullo, abordábase de maneira aberta e por primeira vez a cuestión LGTBI

Para organizar o evento contamos co traballo e asesoramento de Ángel Amaro, sociólogo e activista LGTBI, co que nos fixamos cinco obxectivos para o Foro:

1. Socializar a idea de que o rural é diverso, pois neste ámbito sempre houbo diversidade afectivo-sexual. A pesares de que moita xente pretende dicir o contrario e dar unha imaxe do campo coma un eido retrógrado, atrasado e LGTBIfóbico, existen moitos rurais, e nós queremos reivindicar aquel que ten vida, que ten futuro e

que é un espazo onde sempre houbo sexodiversidade.

2. Visibilizar as potencialidades que ten o rural para xerar alianzas e espazos de creación colectiva. O rural, ademais de ser diverso, dá cancha para desenvolver iniciativas e proxectos de ámbito comunitario.
3. Desurbanizar a axenda LGTBI e deconstruír a ruralfobia latente dentro e fora do movemento LGTBI. Hai diversidade máis alá das cidades, máis alá do barrio de Chueca ou de Madrid e doutras grandes cidades.

4. Tecer alianzas estratéxicas entre sindicatos agrarios, colectivos LGTBI e activistas neorurais.

5. Achegar agroecoloxía, movemento labrego e ecoloxismo á axenda LGTBI, construíndo un movemento sexodiverso vinculado ao medioambiente.

Días antes do Foro, o 12 de xuño, Ángel Amaro e María Ferreiro ofreceron unha rolda de prensa para presentar o evento. Nela, a responsábel da Secretaría das Mulleres do SLG destacou que é a primeira vez en Europa que unha organización agraria

trata abertamente a cuestión LGTBI, “pois só temos un precedente a nivel global neste senso: o encontro «O MST e a diversidade sexual», que organizou o Movemento dos Traballadores Rurais Sem Terra do Brasil en agosto de 2015”. Porén, María Ferreiro recoñeceu que “a cuestión LGTBI non estivo até agora nas nosas axendas de traballo. Si é certo que xa ten xurdido en debates e experiencias que levamos a cabo, especialmente no ámbito feminista. Por iso, con este foro pretendemos abrir unha fenda de traballo importante para o futuro”. **SEGUE** ▶

“Unha parte do rural queremos definirnos a nós mesmas e exercer a nosa soberanía”

Finalmente, o Foro LGTBI “O rural galego entende. Faite ver” celebrouse, tal e como estaba previsto, o 17 de xuño na Casa da Curiscada (Burras, Arzúa), e nel participaron medio cento de asistentes e relatoras vidas de países como Alemaña, Euskalherria, País Valencià ou Catalunya. A encargada da inauguración foi a secretaria xeral do SLG, Isabel Vilalba Seivane, quen comezou cunha intervención na que quixo ofrecer unha imaxe do rural alternativa a “ese debuxo en branco e negro que semella sacado do NODO. Quérennos facer crer que no rural só hai abandono, envellecemento, un eido no que non se pode desenvolver un proxecto de vida pleno. Estáenos a transmitir a idea de que o natural é marchar do rural. Pero nós, no SLG, estamos totalmente en contra diso”.

Contra esa imaxe tópica de xente predominantemente conservadora e inculta, Vilalba explicou que hai “unha parte importante do rural que queremos definirnos a nós mesmas, que queremos exercer a nosa soberanía noutras claves distintas”. Dende este punto de vista, “é necesario que as organizacións agrarias saiamos do armario. Se estamos dicindo que a realidade LGTBI estivo sempre presente no rural,

entón temos que facela visible”.

Desta maneira, o SLG mantén o seu espírito fundacional, xa que dende as súas orixes, en 1973, estivo comprometido coa xustiza social a través de causas coma o feminismo. “Pero sabendo isto, tamén temos que admitir que tivemos unha grande eiva: non telo feito con máis amplitude, non cuestionar só a discrimi-

nación das mulleres, senón cuestionar tamén a marxinación da diversidade sexual. É de xustiza admitir que para nós é unha grande eiva que a cuestión LGTBI non sexa un eido de traballo esencial da nosa organización. Queremos que o sexa, e estamos a dar os primeiros pasos. E nestes primeiros pasos, a conexión con outras organizacións e colectivos que traballan día a día coa cuestión LGTBI é esencial”.

“Nós non entendemos

exercer a soberanía alimentaria e, ao mesmo tempo, permitir a discriminación de persoas en función das súas eleccións afectivas. Se queremos exercer a nosa soberanía como pobo, sobre os

nosos corpos e os nosos afectos; se queremos realizar as nosas eleccións dunha maneira soberana, a liberdade sexual e de elección dos nosos afectos é esencial”, concluíu a secretaria xeral do SLG.

SEGUE ▶



Anticapitalismo, feminismo e LGTBI: A urxencia da tripla alianza

A activista ourensá, Ximena González, fixo unha exposición que, baixo o título *“Anticapitalismo, feminismo e LGTBI: A urxencia da tripla alianza”*, afondou na conexión e na simbiose que se dá entre os sistemas patriarcal e capitalista.

Basicamente, explicou que o sistema capitalista, como modelo económico imperante, funciona acumulando a riqueza que xeramos todos e todas en poucas mans; e a través da desposesión das forzas de traballo do conxunto da sociedade (estudantes, labregos e labregas, traballadores e traballadoras...). É dicir, este sistema económico estrutura toda a sociedade para que se poida acumular capital a base de detraelo da nosa forza de traballo.

Pola súa banda, o patriarcado é anterior ao capitalismo e non opera só neste sistema econó-

mico. Ten como base a opresión dunha parte da sociedade. A cúspide da pirámide social é a do varón de raza branca heterosexual e, por baixo del, nos coloca a todos e todas as demais nunha posición subordinada cuxo grao dependerá de factores como a raza, a posición social e económica, o xénero, etc. Para que o sistema se manteña, para que as persoas sigamos producindo riqueza, precisamos alimentarnos, coidarnos, afectos, seguridade, relacións persoais, comunidades, coidados, etc. Precisamente, todo isto que precisamos para poder traballar e para que o sistema funcione, recae nas mulleres. O sistema precisa de moitas mulleres que esteamos dispostas a reproducir e manter a vida a cambio de nada. Para iso, teñen que obrigarnos a través da violencia, ou convencernos de que o que estamos a facer é o que de-



bemos facer. Aí aparece o patriarcado e o modelo de familia heteropatriarcal.

A alianza entre o patriarcado e o capitalismo é imprescindible para reproducir toda esta lóxica. Se queremos que esa parte invisibilizada da sociedade se faga visible ou adquira unha categoría social diferente temos que desmontar todo o esquema. E podemos comezar a desmontalo dende o propio concepto de familia que pon en cuestión o movemento LGTBI. Se cuestiona-

mos o modelo de familia, o modelo das relacións e o modelo de organización social, e non reproducimos o modelo de familia capitalista e patriarcal, estamos cuestionando as bases do sistema político e económico. Polo tanto, a sexodiversidade cuestiona o sistema capitalista.

De aí que, se realmente queremos mudar o sistema dende a súa mesma base, ten que ser a partir dunha alianza entre os movementos anticapitalistas, feministas e LGTBI

Faladoiro rural-urbano sobre mulleres LTB

Natalia Devesa, activista lesbiana de Ourense, e Nicola Durán, activista ecofeminista de Barcelona, botaron unha ollada dende a cidade cara ao movemento LGTBI que está a xurdir no rural. Neste senso, **Nicola Durán** (á dereita da imaxe) ten un coñecemento moi amplo dos sentires e vivires das labregas lesbianas grazas a unha serie de entrevistas que realizou por todo o Estado. *“Eu pensei que se, realmente, nos proxectos agroecolóxicos buscamos aspectos como a xustiza social, a equidade de xénero ou coidado da biodiversidade”*, explicou Nicola, *“tamén debemos incluír os afectos”*.

Este novo xeito de ver a vida no rural como algo integral, que inclúe moitas visións máis alá da estritamente agrícola, implica *“facer a túa militancia feminista*

na túa parroquia ou aldea. Neste proceso, os colectivos feministas do rural teñen comezado a dar moita visibilidade ás identidades non normativas: lesbianas, transexuais, etc.”

E, máis alá dos colectivos feministas do rural, *“outra forma de facer activismo e concibir novas ruralidades témola en colectivos propiamente LGTBI que están a xurdir en zonas de Catalunya moi deprimidas como as terras do Ebro, onde levan anos loitando contra centrais nucleares, un sistema agrario industrial e superintensivo ou proxectos como o Castor. Neste tipo de entorno, que nunca foi favorable ao activismo LGTBI, agora están a nacer colectivos como Colors de Ponent”*.

Pola súa banda, **Natalia Devesa**, que traballa activamente



no colectivo LGTBI de Ourense, defendeu a necesidade de que, as comunidades LGTBI do rural se fagan activas e amosouse disconforme cunha actitude titora do activismo urbano con respecto ao rural. *“Por exemplo”*, explicou, *“coa Festa do Orgullo pensamos na posibilidade de facer actividades fóra da cidade de Ourense, pero nos pareceu absurdo ter que*

ir nós da cidade facer este tipo de actos a vilas rurais. Creo que a xente que vive alí ten moito que dicir, sen que veñamos dos centros urbanos facelo nós”. E un bo exemplo de que as comunidades LGTBI do rural non precisan de tutelas é o Festival Agroquir da Ulloa e a activa comunidade humana que o sustenta e o fai posible. **SEGUE ▶**

Mesa de activistas LGTBI: Colectivo Agrocuir da Ulloa, Ultreia e Nós Mesmas

O inicio do Foro serviu para coñecer de primeira man o traballo que están a desenvolver algúns dos principais colectivos que loitan polo recoñecemento da diversidade sexual na Galiza. Así, compartiron con nós a súa experiencia Alberto Hernández (Ultreia LGTBI, de Compostela), Adrián Gallero e Gina Gisbert (Colectivo Agrocuir da Ulloa) e Raquel Cordeiro (Nós Mesmas, de Vigo).

Alberto Hernández falou en nome de **Ultreia LGTBI**, unha asociación compostelá que naceu, oficialmente, o 19 de marzo de 2015, aínda que xa levaban tempo traballando para tentar encher o baleiro que existía na capital galega no asociacionismo LGTBI despois de que colectivos pioneiros como Colectivo Gay de Compostela ou Bolleras de Galicia abandonasen a súa actividade a finais da pasada década.

Pola súa banda, **Adrián Gallero** e **Gina Gisbert** forman parte do **Colectivo Agrocuir da Ulloa**, antes “agrogay”, que naceu en 2013 ao redor dunha pequena festa do orgullo LGTBI que celebraron na comarca da Ulloa. Ambos destacaron a gran diversidade das persoas que integran o colectivo e o feito de que esa diversidade confluíse en organizar o famoso Festival Agrogay da Ulloa, que neste 2017 celebrará a súa cuarta edición xa como “agrocuir”.

En canto a **Raquel Cordeiro**, forma parte de **Nós Mesmas** case dende os seus inicios, en 2008. Foron dúas activistas que viñan de estudar en Murcia as que fundaron a asociación en Vigo, tamén coa intención de cubrir un baleiro, xa que antes delas só houbera un colectivo gai, xa desaparecido daquela.

Todos e todas coincidiron en ver o rural como un espazo case sen explorar para o activismo LGTBI, con moitos puntos positivos de cara a facer visible e normalizar a diversidade sexual.



De esquerda a dereita: Raquel Cordeiro (Nós Mesmas), Alberto Hernández (Ultreia), Adrián Gallero e Gina Gisbert (Agrocuir)

Ser ti mesm@ abertamente no rural ou selo dende o anónimo no urbano

Tanto Nós Mesmas como Ultreia, a pesares de ser colectivos urbanos, densenvolven un importante labor tamén no rural, como as charlas sobre a cuestión LGTBI que Nós Mesmas imparte en centros escolares da provincia de Pontevedra; ou a intervención que fixo Ultreia no colexio de Vila de Cruces diante dun caso de acoso a un neno homosexual no centro. Son só exemplos de como se pode desurbanizar a cuestión LGTBI, de como se pode expandir máis alá das grandes cidades para comezar a facela visible no rural para rachar tópicos. E iso pódese facer levando a sexodiversidade a ámbitos onde está habitualmente invisibilizada “como o propio SLG”, explicou Alberto Hernández: “unha organización de base agraria que agora incorpora a diversidade sexual e a identidade de xénero ao seu discurso no rural. Iniciativas deste tipo, por pequenas que sexan, son moi importantes para avanzar”.

Afondando no propio rural como espazo de acollida para a diversidade sexual, os e as participantes na palestra recoñeceron os moitos puntos a favor que ten a vida no campo. “Queiramos ou non”, explicou Raquel Cordeiro, “a nosa identidade créamola tamén con respecto aos demais. Non podemos crear a nosa identidade só ou soas. É imposible. E de aí a importancia da visibilidade. Véndennos a cidade como o espazo no que imos estar ben, onde

imos poder vivir libremente a nosa sexualidade, onde imos ter anonimato”. Porén, Raquel cuestionou que fose necesario ese anonimato e valorou positivamente o feito de que, no rural, todos te coñecen e saben quen es. Sendo así, cando a comunidade na que vives coñece a túa identidade sexual, ráchanse moitos tópicos e estereotipos falsos sobre as diversas sexualidades e contribuímos a facelas visibles.

O devandito viviuno en primeira persoa Gina Gisbert, que se criou nunha grande cidade como Valencia, pero que vive dende hai anos na Ulloa. “A miña experiencia é que a xente da comunidade na que vivo non está tan preocupada pola miña identidade sexual, senón por quen eu son. Na cidade, relaciónaste con xente afín: gais, lesbianas, ecoloxistas... con persoas coas que compartes etiquetas; vai ser moi difícil que te relaciones con persoas que estean fóra dese ámbito. Sen embargo, nunha aldea, se hai tres bares na parroquia, neses espazos comúns imos cohabitar todos e todas, cunha grande diversidade xeracional, de intereses, etcétera. Iso diferenza moito o espazo rural do urbano. No rural convívese, e es moito máis visible no mellor dos sentidos. Este feito permite que haxa transversalidade, que caian moitos prexuízos ou ideas preconcebidas, e que te poidas relacionar con persoas moi diversas e distintas. E iso é moi interesante”.

SEGUE ▶



A palestra “Onde queda o activismo LGTBI nas organizacións labregas?” foi, quizais, unha das máis agardadas, pois nela representantes de sindicatos agrarios tiñan que falar e debater sobre o que se estaba a facer pola cuestión LGTBI no seo das organizacións.

“Se queremos loitar contra a opresión e o sexismo debemos desafiar o sistema binario de sexos”

A primeira en falar foi **Paula Gioia** (ver páxs. 28-29 do Fouce 311), integrante do Comité Coordinador da Coordinadora Europea da Vía Campesina (ECVC), quen recoñeceu que, paseniño, “Para a Vía Campesina a cuestión LGTBI é un tema difícil que só algunhas organizacións comezan a afrontar. É un camiño longo no que hai que ir dando pasos, un paso de cada vez, sabendo que cada paso que conquistamos é un paso adiante que non ten camiño de volta”.

Paula, ademais de activista la-

Onde queda o activismo LGTBI nas organizacións labregas?

brega, tamén é lesbiana. Este feito fixo que, decotío, topase con multitude de detalles no seo da ECVC e da propia Vía Campesina que negaban a diversidade sexual. “Nos formularios da Vía Campesina, por exemplo, dábanche sempre dúas opcións de xénero, e eu nunca me sentía ben porque non me identificaba con ningunha das respostas. Chegou un momento no que deixei de responder a esa cuestión”.

Detalles coma o devandito foron os que animaron a Paula Gioia a redactar o primeiro documento que abordaba a cuestión LGTBI no seo da Vía Campesina. Nel salientábase a importancia de “falar dos xéneros, criticar este sistema e facer presión a favor da diversidade de xéneros e contra a discriminación para que sexa un obxectivo primordial da nosa organización. Se a Vía Campesina quere axudar ás persoas a vivir máis libres e independentes, se a Vía Campesina quere loitar e rematar coa opresión e o sexismo,

entón debe desafiar e cuestionar a sexo-especificidade e o sistema binario dos sexos e xéneros. Finalmente, se a Vía Campesina quere loitar por un mundo onde todos e todas teñamos libre albedrío, debemos imperativamente volcarnos máis cara aos xéneros e os sexos”.

Seis meses despois, o Movemento dos Traballadores Rurais Sem Terra do Brasil (MST) era a primeira organización agraria no mundo en levar a cabo un seminario sobre a cuestión LGTBI: “MST e diversidade sexual”. Explica Paula que “o encontro representou un posicionamento concreto fronte ás forzas conservadoras que fomentan o racismo, a homofobia, o machismo e todo tipo de prexuízos. Oporse a todo isto e, deste xeito, obrar a favor dunha maior xustiza e autodeterminación supón contribuír de maneira importante á conquista da soberanía alimentaria e reforza as posicións que a Vía Campesina leva defendendo dende 1996”.

“Para que haxa xustiza social e un mundo rural vivo, ese mundo debe ser diverso”

A responsábel da Secretaría das Mulleres do SLG, **María Freireiro**, recoñeceu, na súa intervención, que a cuestión LGTBI “é un debate que aínda non demos no Sindicato Labrego Galego. Iso non quere dicir que non tratáramos xa esta cuestión, case sempre dende a Secretaría das Mulleres e dende o feminismo, pero non dende a propia organización. De todos xeitos, organizar este foro xa é unha maneira de abordalo”.

Para a responsábel da Secretaría das Mulleres do Sindicato Labrego Galego, “se queremos un mundo rural vivo, ese mundo debe ser diverso. Dende un punto de vista persoal, eu creo que non pode haber xustiza **SEGUE ▶**

social se esta non chega a todas as persoas, con independencia da súa identidade sexual ou de xénero". E, neste camiño, o Sindicato Labrego Galego terá que deseñar e poñer en práctica medios e accións para facer real e efectiva a visibilización da cuestión LGTBI e a súa integración no discurso e posicións da propia organización agraria. "Terá que ser camiño colectivo que teremos que facer entre todas e todos", asegurou María Ferreiro "no que, probablemente, serán necesarias alianzas con outros colectivos". Neste senso, o Foro LGTBI marca "un antes e un despois, e xa non podemos ir cara a atrás".

"Estase a instalar moita xente no campo con modelos agrarios e sexualidades diversas"

Esti Redondo é unha activista feminista que vive no rural e colabora con EHNE Bizkaia. Esti forma parte de Etxalde "un movemento que se crea en Euskal Herria pola soberanía alimentaria" e no que as mulleres se organizaron de maneira autónoma en Etxalde Emakumea definíndose, tras debatelos, como "mulleres agroecofeministas pola soberanía alimentaria".

"O noso obxectivo é contaxiar", afirmou Esti. "Queremos contaxiar ao movemento labrego de feminismo, porque non se pode entender a soberanía alimentaria sen feminismo. E tamén cremos que é moi importante contaxiar ao feminismo de soberanía alimentaria. Cando falamos de soberanía, descubrimos que é imposible traballar por unha soa soberanía de maneira illada. Ao final, as soberanías están interrelacionadas. A soberanía alimentaria, precisa de soberanía económica e política, e estas dunha soberanía sobre os nosos corpos e as nosas vidas".

Foi, precisamente, a través do feminismo, como tamén ten acontecido no propio SLG, que a cuestión LGTBI comezou a tratarse en Etxalde. "En Etxalde Emakumea somos mulleres con sexualidades diversas e cadaquén defínese, ou non se define, como lle peta. Pero, o certo, é que a diversidade sexual nunca foi un tema de debate na nosa organización porque estivemos moi centradas en cuestións como o feminismo e a agroecoloxía. Euskalerría é moi pequena, e ao final coñecemos todas.

Hai un par de semanas mandáronnos un correo no que nos dicían que se estaba a constituír unha lista de proxectos de produción de alimentos de mulleres bolleras. É só un exemplo de que hai moita xente que se está instalando no campo con outros modelos agrarios e con sexualidades diversas que está comezando a achegarse a nós a través de Etxalde, polo que se pode crear unha ponte para integrarnos. O seguinte paso será crear un diálogo sobre esta cuestión en Etxalde".

Ángel Amaro Quintas ▶ Activista LGTBI e sociólogo

Un dos principais impulsores do Foro LGTBI "O rural galego entende" foi Ángel Amaro Quintas, sociólogo e activista LGTBI que está a asesorar e apoiar ao SLG nesta nova etapa de apertura e compromiso coa sexodiversidade.

"Teño a esperanza de que o SLG seguirá sendo vangarda nesta materia e abríndose en canal"

✓ **Que impresión che quedou do Foro? Saiu todo como agardabas?**

Funme do foro cunha moi boa impresión. Mais este encontro foi un punto de partida, non de chegada. Os debates foron moi interesantes e o encontro serviu para que o SLG se puxese ao día en materia de sexodiversidade grazas á participación de diversas activistas e entidades LGTBI.

✓ **Que é o que máis destacarías?**

As reflexións autocríticas e integradoras de Isabel Vilalba. Mais o que foi impresionante foi poder contar con activistas de Catalunya e Euskal Herria. Poder intercambiar realidades LGTBI de diversas latitudes.

✓ **Hai intención de celebrar unha segunda edición e que se manteña no tempo? En caso de resposta afirmativa, ¿que modificarías?**

Iso depende da vontade que teña o SLG, concretamente da liña política e de traballo que teñan os órganos do sindicato ao respecto. Pola miña banda, manteño a esperanza de que o SLG seguirá sendo vangarda nesta materia e seguirá abríndose en canal porque, como xa comentamos hai meses, o rural entende e o activismo agrario incluírá de cheo a axenda LGTBI ou non será. É de xustiza, e responsabilidade de todas, rachar coas bisagras do armario.

✓ **Que modificarías en futuros foros?**

Para próximas edicións estaría ben contar coa presenza de compas de Asturias e León, xa que a realidade rural aseméllase moito e as problemáticas LGTBI tamén. Tamén estaría moi ben que viñeran organizacións ecoloxistas (ADEGA, Verdegaia, etc.) e feministas. E, como non, sería fundamental animar a unha participación activa a máis base social do SLG. Xa que erradicar a LGTBFobia é tarefa de tod*s e construír sindicatos agrarios LGTBfriendlys tamén. Sempre participan moi poucos homes, e iso é alarmante.

✓ **Moitas das persoas que faloron deron unha visión do rural positiva, moi contraria ao tópico de que o campo é homófobo e retrógrado. É realmente así?**

Eu sempre tento afastarme do relato único que xira en torno á represión que hai

no rural, porque vivir nas cidades non é nin idílico nin liberador. O certo é que a vida nas cidades é dura, segregadora, elitista e moito máis tendente ao individualismo. Hai menos capacidade de tecer alianzas comunitarias. Iso non quere dicir que o rural sexa ideal ou a panacea, mais para as desempregadas LGTBI a vida é moito máis levadeira e menos violenta. Nas dinámicas locais e dos pequenos espazos hai máis capacidade para reinventalo todo dende outra lóxica que non pase polo mercado e o descoñecemento mutuo (o sacrosanto anonimato).

✓ **Unha das cuestións principais que xurdiu nos debates é a introdución da cuestión LGTBI nas organizacións agrarias. De que maneira concreta e con que accións se pode levar isto á práctica? Que deberes lle pos ao SLG ao respecto?**

Sería ideal comezar por un plan de formación anual a desenvolver en diversos locais comarcais do sindicato. A formación interna en materia LGTBI é fundamental. Que se fale de diversidade afectivo-sexuais no seo das estruturas e asembleas. Unha vez que o SLG se vaia empapando desta cuestión, o ideal sería impulsar xornadas, sumarse anualmente ao 28X con actos propios, ter encontros con asociacións LGTBI, elaborar protocolos e guías de linguaxe inclusiva, etc.



ELECCIÓN A CONSELLOS REGULADORES ▶ Ao final só houbo competición electoral nalgúns censos de catro consellos, acadándose consensos previos nos restantes

O SLG obtivo vocais no meirande das DOs e IXPs onde houbo eleccións

No Ribeiro e Rías Baixas a loita foi semellante á das eleccións municipais, implicando alcaldías e partidos políticos

O pasado 9 de xullo, celebrábanse eleccións aos consellos reguladores das denominacións de orixe (DO) e indicacións xeográficas protexidas (IXP) de Galiza. Como xa informamos no anterior Fouce, estaban convocados 20.000 labregos e labregas e 800 instalacións industriais para elixir 21 dos 25 consellos, xa que non concorrián Tenreira Galega, Pemento de Ombra, Pemento de Mougán e Lacón de Galiza.

O Sindicato Labrego Galego logrou chegar a acordos para presentar listas de consenso xunto a outras asociacións e organizacións agrarias no meirande dos consellos reguladores. Grazas a este tipo de acordos e consensos, ao final só houbo eleccións en **Rías Baixas** (censo produtor e adegas con menos de 100.000 litros), **O Ribeiro** (sector produtor e adegas con menos de 400.000 litros), **Valdeorras** (sector produtor e adegas con menor uso de variedades preferentes) e o **Craega** (industrias con facturación inferior aos 50.000 euros).

En canto aos acordos previos, o SLG pactou listas de consenso con outras asociacións e organizacións agrarias en **Monterrei, Ribeira Sacra, Queixo de Tetilla, Pataca de Galicia, Mel de Galicia e Agricultura Ecolóxica**.

Respecto dos resultados naqueles consellos reguladores onde si houbo competición electoral, obtivemos vocais na subzona Condado do Tea e Soutomaior, en **Rías Baixas**: Manuel

Carrera González; e, en **Valdeorras**: Antonio García Fernández.

Respecto ás vocalías do SLG obtidas grazas a listas de consenso ou a candidaturas conxuntas con outras organizacións, asociacións e colectivos, foron as seguintes:

- ✓ **Monterrei**: Pazo Blanco Núñez SL (vocal de SLG e Asociación Galega de Viticultura).
- ✓ **Ribeira Sacra**: Primitivo Lareu (candidatura única de consenso).
- ✓ **Queixo Tetilla**: Manuel Granja Munín.
- ✓ **Pataca de Galicia**: Xosé Casares Ramos e Xosé Manuel Nieto Rodríguez (SLG-Fruga)
- ✓ **Mel de Galicia**: O SLG apoiou a candidatura presentada pola Asociación Galega de Apicultura, á que lle corresponderon tres vocalías dun total de nove (Erica Mel, Xosé



Manuel Cornes Suárez e Fernando Fernández García)

- ✓ **Craega**: Iván Lata Rodríguez (censo agrario) e Casa Bertolo (censo gandeiro).



De arriba cara a abaixo, e de esquerda a dereita, nos consellos vinícolas resultaron elixidos vocais Antonio García (Valdeorras), Manuel Carrera (Rías Baixas) e Primitivo Lareu (Ribeira Sacra)

O SLG denunciou atrancos que fixeron case imposible exercer o voto por correo

Respecto ao proceso electoral, o Sindicato Labrego Galego denunciou as trabas existentes para poder votar por correo, un proceso que se fai complicado e caro de máis no caso das eleccións a consellos reguladores. Para empezar, só se pode solicitar o dereito a votar por correo na sede do consello regulador. No caso das IXP e das DOs de ámbito galego -como Queixo Tetilla (Boqueixón), Craega (Monforte) ou Mel de Galicia (Boqueixón)- ou de áreas xeográficas amplas, como Pataca de Galicia (sede en Xinzo, con subzonas na Limia, Terra Chá-A Mariña, Lemos ou Bergantiños) ou Queixo Arzúa-Ulloa (con sede en Melide e unha área que vai de Chantada á Estrada e de Curtis e Mesía a Rodeiro e Lalín), obriga a facer grandes desprazamentos ás persoas interesadas. Ademais, se a persoa que quere votar non pode solicitar o voto por correo en persoa, debe autorizar a un/ha representante mediante un documento autenticado nunha notaría, co custe que isto representa.

✓ Cómpre revisar o decreto regulador das DOs e IXPs

Diante desta situación, o SLG pediu que se revise o decreto que regula as denominacións xeográficas de calidade do sector alimentario e o seus consellos reguladores por ser profundamente antidemocrático e obrigar a centos de labregos e labregas a renunciar ao seu dereito ao voto. Unha boa alternativa ao respecto sería habilitar as oficinas agrarias comarcais como locais electorais onde poder tramitar o voto por correo.

Polo demais, estas eleccións serviron tamén para vermos, outra vez, as prácticas caciquís -ameazas, subornos, coaccións, fraude, etc.- e a forte implicación de alcaldías e partidos políticos como o PSOE ou o PP na busca de votos para as súas candidaturas afíns, especialmente nalgúns zonas vinícolas como O Ribeiro e Rías Baixas, onde máis que uns comicios a consellos reguladores semellou que estabamos nunhas eleccións municipais.

POLA TÚA SAÚDE, POLA SAÚDE DO AGRO, FAI UNHA REVISIÓN MÉDICA ANUAL



XUNTA DE GALICIA
CONSELLERÍA DE ECONOMÍA,
EMPREGO E INDUSTRIA

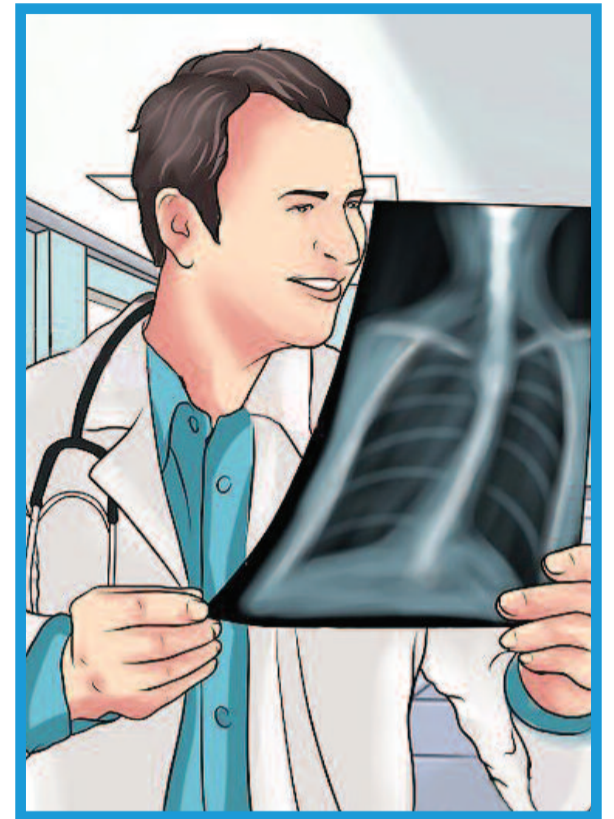
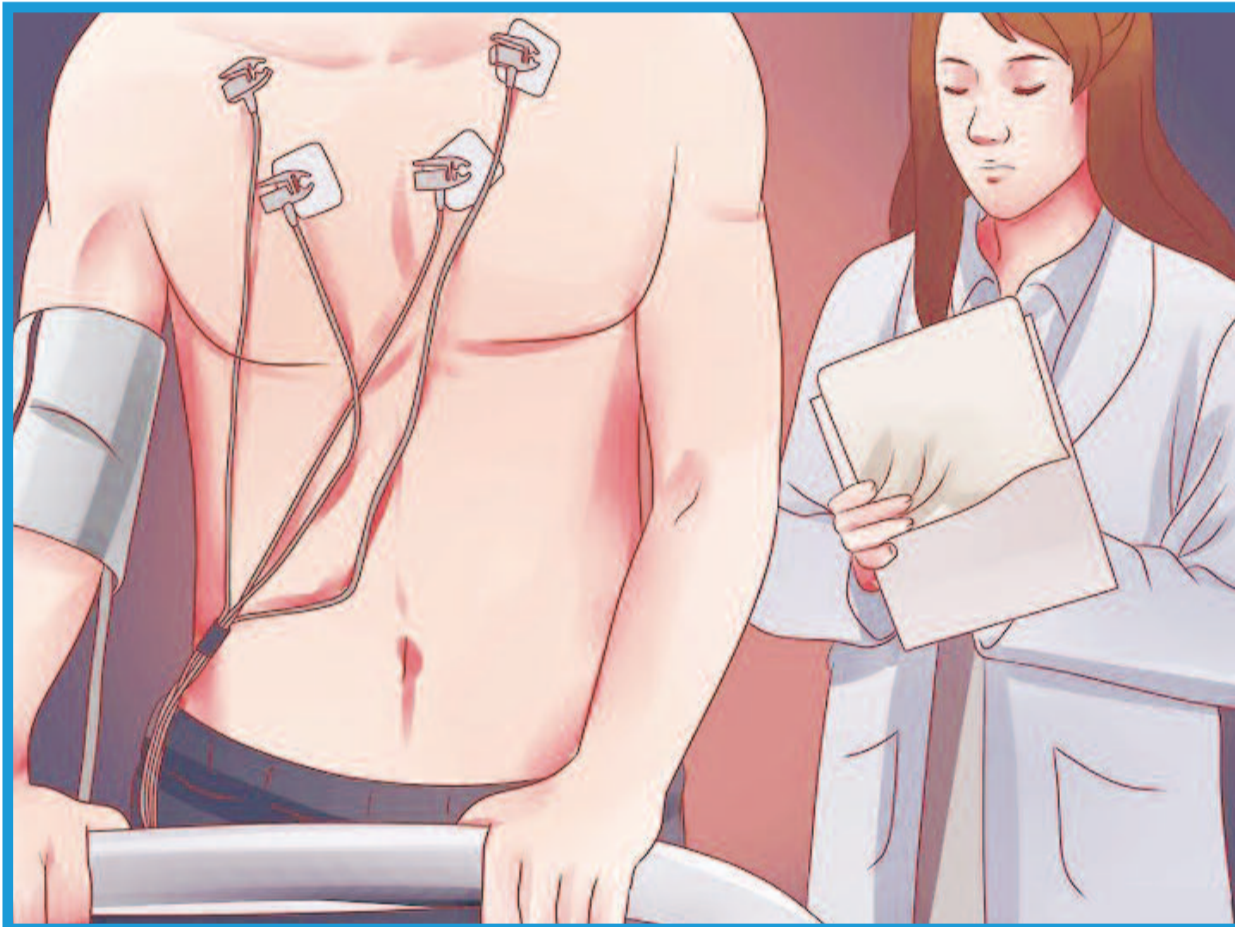


**sindicato
labrego galego**
comisións labregas

A importancia das revisións médicas para @ profesionais do agro

Como ben sabes, unha enfermidade profesional é aquela doenza contraída como consecuencia do teu traballo, sempre e cando estea recoñecida no cadro oficial de enfermidades profesionais (EP).

As enfermidades propias do sector agrario deixaron de ter listaxe propia no ano 2006 para adaptarse ás esixencias da UE. Dende entón, as doenzas do traballo agrario están nun listado xeral de enfermidades profesionais.



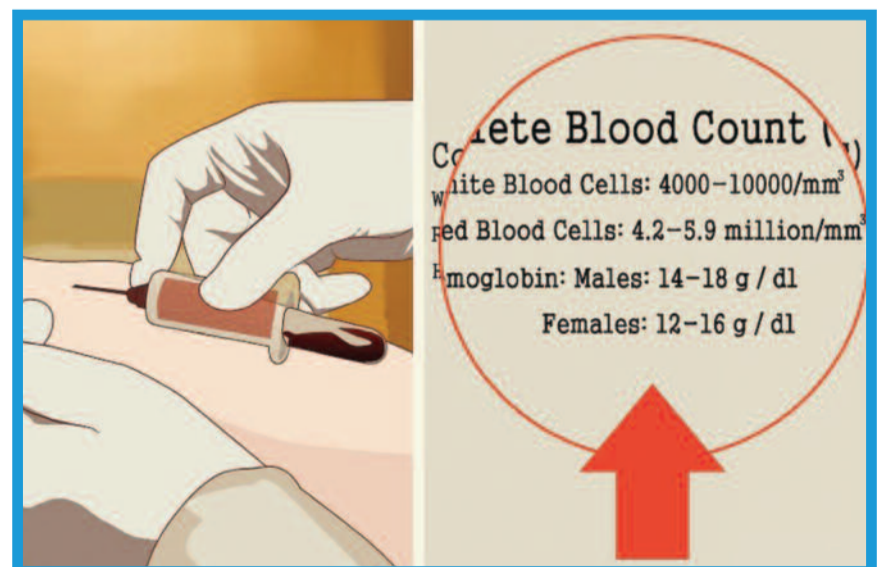
Quen decide se a túa doenza é unha enfermidade profesional?

A cualificación dunha enfermidade como profesional correspóndelle ás entidades xestoras e colaboradoras da Seguridade Social: Mutuas e Instituto Nacional da Seguridade Social (INSS). Os servizos médicos destas entidades serán as encargadas da comunicación da situación da enfermidade profesional á Seguridade Social.

Por que é importante detectar unha enfermidade profesional a tempo e catalogala como tal?

Resulta difícil demostrar que unha determinada enfermidade se debe, en exclusiva, ao desempeño dunha profesión. Porén, o recoñecemento dunha enfermidade profesional é moi importante porque garante o dereito da persoa doente ao recoñecemento dunha serie de prestacións económicas e sanitarias que, doutro xeito, non tería:

- Asistencia sanitaria.
- Incapacidade temporal.
- Incapacidade permanente (parcial, total, absoluta).
- Indemnización por lesións permanentes non invalidantes.
- Gran invalidez.
- Por morte e supervivencia.
- Recuperadora e de readaptación profesional.



Por que debes facer unha revisión médica cada ano?

É moi importante que os traballadores e traballadoras do agro realicen revisións médicas periódicas por dous motivos fundamentais:

1. En primeiro lugar, por motivos de saúde, xa que as revisións médicas regulares axudan á detección precoz de enfermidades e posibilitan un tratamento rápido das mesmas antes de que provoquen impactos irreversibles na nosa saúde. Serán os servizos médicos que se encarguen de facerte o chequeo os que determinen se tes algún tipo de enfermidade profesional, e se esta é merecente dalgún tipo de prestación. O coñecemento das enfermidades profesionais reais que sofren as traballadoras, en que actividades e en que lugares de traballo ocorren, permitiría elaborar accións

preventivas máis eficaces e promover unha diagnose precoz que favorecería o seu tratamento cando se manifesten os primeiros síntomas.

2. Ademais, contra máis labregos e labregas realicen revisións médicas anuais, máis posibilidades haberá de que os servizos sanitarios detecten enfermidades profesionais específicas vinculadas aos sectores agrarios, e estas poidan ser recoñecidas, incluídas na listaxe oficial de enfermidades profesionais e merecentes das prestacións e apoios que contempla a lei.

Ten en conta que os recoñecementos médicos son obrigatorios para todas aquelas persoas que contraten traballadores ou traballadoras por conta allea para un posto de traballo con

risco de enfermidade profesional (o 90% dos postos de traballo teñen risco de enfermidade profesional), sendo necesario un recoñecemento previo á ocupación do posto de traballo no que se declare apta á persoa para o seu desempeño.

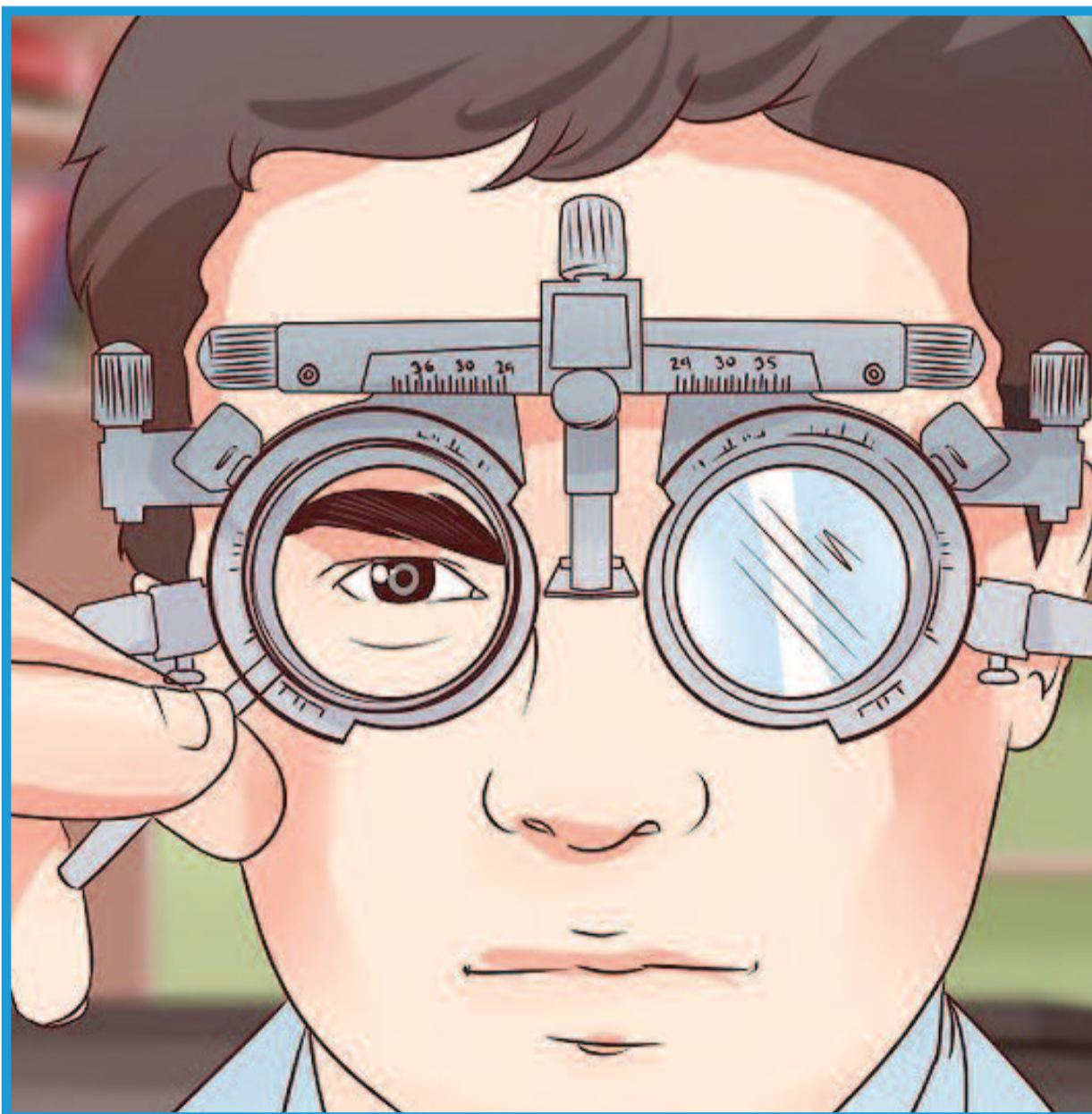
De que serve que unha doenza sexa cualificada como enfermidade profesional?

Como a listaxe de enfermidades profesionais é unha lista pechada, se a doenza que padeces por mor do teu traballo non está incluída nesa lista, non se considerará enfermidade profesional. Con sorte, se a doenza se vincula ao traballo e non está na lista, será considerada accidente laboral.

O feito de que unha doenza sexa recoñecida como enfermidade profesional simplifica e facilita a diagnose e a xestión, e reduce o número de peticións de cualificación como enfermidade profesional.

Actualmente, o descoñecemento e a non realización dunha vixilancia da saúde específica, en función dos riscos do seu traballo, dos traballadores e das traballadoras agrícolas, provoca que non se declaren enfermidades profesionais neste colectivo. Un claro exemplo desta situación son os cancros profesionais que, ao detectarse en traballadoras de idade avanzada, sen recoñecementos médicos previos, complican determinar a relación traballo – enfermidade.

Por todo o devandito, é moi importante que o maior número posible de labregos e labregas realicen revisións médicas anuais, tanto para coidar da súa propia saúde, como para conseguir a detección e recoñecemento de enfermidades profesionais propias que, agora mesmo, non están recoñecidas como tales.



Como podes facer unha revisión médica co SLG?

Como xa che explicamos neste suplemento, hai varios motivos de peso que fan aconsellable que revises periodicamente a túa saúde.

Como ben sabes, a través do Sindicato Labrego Galego podes acceder a revisións médicas gratuítas no Instituto Galego de Seguridade e Saúde Laboral (ISSGA). Pensa que o traballo agrícola pode provocar numerosas doenzas que sería de vital importancia detectar a tempo para o seu tratamento e identificar para poder catalogalas como enfermidade laboral. Un bo exemplo témolo na exposición a fitosanitarios durante toda a vida laboral, un feito que pode causar intoxicacións crónicas sen que nos decateamos.

Se ese é o teu caso, informa ao persoal sanitario sobre a exposición laboral que tes con agrotóxicos e reclama análises de sangue para avaliar a presenza de químicos no teu organismo de cara a prever a aparición de enfermidades. Aínda que a Consellaría de Sanidade non inclúe este tipo de análises nas revisións médicas do ISSGA, é preciso que fagamos saber ao persoal sanitario da necesidade destas análises para sensibilizar á Administración.

Infórmate sobre estas cuestións ou expresa a túa vontade de realizar revisións médicas ao persoal de calquera oficina do Sindicato Labrego Galego, onde realizaremos as xestións necesarias para que te poidas beneficiar desta cobertura.

De seguido, detallamos en que consisten os chequeos médicos aos que tes dereito:

O SLG, no marco do convenio de colaboración co Instituto Galego de Seguridade e Saúde Laboral (ISSGA), pode xestionarche recoñecementos médicos gratuítos para labregos e labregas, que se levarán a cabo nos centros provinciais do ISSGA. Estes recoñecementos médicos estruturaránse do seguinte xeito:

- Historia clínica individualizada do traballador ou traballadora.
- Historia laboral.
- Exploración física específica.
- Estudos complementarios:
 - Control-visión.
 - Tonometría.
 - Probas de funcionalismo pulmonar.
 - Audiometría tonal liminar por vía aérea e ósea.
 - Impedanciometría.
 - Electrocardiograma.
 - Análise clínica: Bioquímica, hematoloxía e fórmula leucocitaria, velocidade de sedimentación, reacción anti-brucela, PSA, análise de ouriños.
 - Outras probas necesarias por criterio médico.
 - Elaboración e envío do informe médico coa impresión diagnóstica.
 - Recomendacións.

Para mais información e para concretar a participación nos recoñecementos debes dirixirte ao teu local do SLG, onde se formalizará a solicitude e se especificara a documentación que debes achegar.



A Consellaría de Traballo conta cunha rede de centros do Instituto Galego de Seguridade e Saúde Laboral (ISSGA) onde poderás facer revisións médicas periódicas para detectar de maneira precoz doenzas e contribuír ao rexistro de datos sobre posibles enfermidades propias do sector agrario. Na imaxe, o centro de Pontevedra

COMPRA PÚBLICA ▶ O seu obxectivo principal é incluír os alimentos locais nos menús dos comedores públicos

Bota a andar a Plataforma por unha Alimentación Responsábel na Galiza

Trátase dun movemento de ámbito estatal en cuxa posta en marcha participamos activamente tanto a COAG coma o SLG

O 7 de maio de 2016, nacía a Plataforma por unha Alimentación Responsábel na Escola, movemento de ámbito estatal que traballa por un cambio de modelo na xestión dos comedores escolares. En decembro dese mesmo ano, constituíase a plataforma galega, na que está o Sindicato Labrego Galego.

Ao longo de 2017, estivo a desenvolverse un traballo para dar a coñecer esta plataforma e as súas demandas entre os partidos políticos galegos; e xa asinaron o manifesto reivindicativo varias entidades, organizacións e colectivos na Galiza, como a Federación de ANPAS dos Colexios Públicos da Coruña ou a Confederación Galega de ANPAS de Centros Públicos (Confapa), por só citar algúns.

✓ **Manifesto: Comedores colectivos de calidade**

A comezos de verán, os colectivos que apoiamos esta plataforma publicabamos un manifesto que recollía as nosas principais demandas. Así, as persoas e organizacións que subscribimos este documento afirmamos que:

- ▶ Somos o que comemos e a alimentación forma parte da nosa aprendizaxe.
- ▶ Os comedores colectivos son unha peza chave na construción de sistemas alimentarios locais, se están baseados en criterios de sostibilidade económica, social e ambiental.
- ▶ En poucos anos, pasouse de consumir alimentos locais, elaborados in situ, a comer produtos chegados de calquera país do mundo, co correspondente deterioro de calidade. Isto ocorre por primar o beneficio empresarial.
- ▶ Produtores e produtoras e o pequeno comercio perderon o mercado de proximidade.



Ao peche deste Fouce, a Plataforma por unha Alimentación Responsábel da Galiza xa mantivera contactos co goberno da Coruña, o BNG (na imaxe) e o PSOE

- ▶ Cómpre mudar o modelo de xestión dos comedores para favorecer a produción local e apoiar as pequenas e medianas empresas.
- ▶ Os comedores son unha peza chave para educar as persoas como futuras consumidoras e produtoras, e para

promover hábitos de alimentación sostibles.

▶ O modelo predominante creba os vencellos que temos coa Terra, coa cultura alimentaria e coa tradición gastronómica, e converte a alimentación escolar nun negocio de “clientes cativos”.

E un decálogo para convencer aos partidos políticos e institucións

Non é posible desenvolver estes obxectivos mentres as políticas públicas actúen en sentido contrario. Por iso, invitamos aos partidos políticos e administracións a sumarse co seguinte decálogo:

1. Promover a adaptación normativa.
2. Recuperar a función pedagóxica do comedor escolar.
3. Crear ou manter os servizos de cociña e comedor.
4. Dar cobertura a quen máis o necesita.
5. Respetar a autonomía dos centros de ensino.
6. Controlar e supervisar a calidade do servizo.
7. Fomentar e reforzar a promoción da saúde.
8. Mellorar o medio ambiente e loitar contra o cambio climático.
9. Facer estudos sobre alimentación, saúde e medio ambiente.
10. Fomentar e reforzar a economía social.

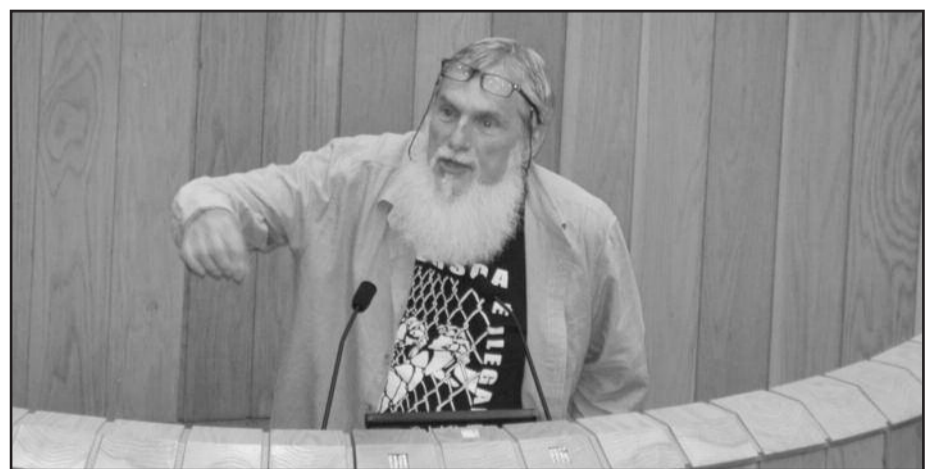
MINAS ▶ Pronunciamento desfavorable da Dirección Xeral de Gandería, pero falta o ditame da de Ordenación Forestal Medio Rural emite informe negativo contra o Proxecto Xanceda de Erimsa

O 2 de xuño, e diante dunha pregunta formulada polo deputado Xosé Luís Rivas “Mini” (BNG) no Parlamento de Galicia, coñecemos que a Dirección Xeral de Gandería, Agricultura e Industrias Agroalimentarias emitiu, o 4 de maio, un informe negativo ao proxecto Xanceda de Erimsa.

A resposta parlamentaria foi do director xeral de Desenvolvemento Rural, Miguel Ángel Pérez Dubois que, a pesares de

confirmar o informe negativo, non explicou os motivos do veredicto desfavorable, e informou que aínda está pendente de emitirse o dictame da Dirección Xeral de Ordenación Forestal e doutros departamentos da Administración galega.

Polo tanto, a día de hoxe non hai unha decisión administrativa definitiva sobre este proxecto concreto que, tal e como denunciou o SLG, abrangue directamente 210 hectáreas,



O deputado do BNG, Xosé Luís Rivas Cruz “Mini”, formulou a pregunta a través da cal soubemos do veredicto desfavorable da Consellaría de Medio Rural a Erimsa

dunha concesión de 781. As granxas afectadas ascenden a 26, con 90 postos de traballo directos, moitas delas en réxime ecolóxico. Xanceda é só un pro-

xecto entre os varios que ten Erimsa na comarca de Ordes que afectan, en conxunto, 6.721 hectáreas, 200 granxas e 500 postos de traballo.

ESPECIES INVASORAS ▶ O Decreto 630/2013 sobre Especies Exóticas Invasoras obriga ao Ministerio de Agricultura e á Consellaría de Medio Ambiente a asumir competencias

STOP Velutina reclama que a Xunta se implique na loita contra a avespa asiática

A plataforma integrada por unha trintena de colectivos e organizacións pide un organismo único para xestionar a crise

O 30 de maio, a Plataforma STOP Velutina, integrada por unha trintena de colectivos e organizacións entre as que se atopa o SLG¹, rexistrou un escrito dirixido ás consellarías de Medio Ambiente e Medio Rural reclamando a súa implicación na loita contra a avespa velutina.

Mentres que as fontes oficiais din que o tártago asiático se atopa presente en 210 concellos galegos, a realidade é que, hoxe

en día, podemos afirmar que xa se estendeu por toda a xeografía galega. O único que está a parar o avance desta especie invasora é a altitude, xa que non se detectou aínda a súa presenza nas zonas altas de serras como O Courel, Os Ancares ou o Macizo Ourensán; porén, en Semana Santa foi avistada en concellos de montaña nos que nunca se vira, como A Fonsagrada.

Podemos afirmar, polo tanto, que a avespa velutina está fóra de control, a pesares dos esforzos denodados de particulares e asociacións apícolas por frear a súa expansión e os abondosos estragos que está a causar en apiarios e froiteiras.



Xesús Asorey (AGA), Diego Sánchez Agra (SLG) e Laura García Sáez (AGA) rexistraron as demandas da Plataforma STOP Velutina na Xunta o pasado 30 de maio

Loita preventiva, investigación e xestión unificada

A táboa reivindicativa rexistrada fundaméntase no Decreto 630/2013 sobre Especies Exóticas Invasoras, aprobado polo Ministerio de Agricultura e, botando man da normativa vixente, esixe:

✓ **Investigación:** É preciso continuar a investigación para coñecer máis a fondo a avespa velutina dende un punto de vista biolóxico e científico. Unha das liñas esenciais que debería impulsar a Administración son os estudos orientados a descubrir unha feromona ou patóxenos que sexan inocuas para o medio ambiente, pero quen de provocar a morte das colonias de velutina sen ocasionar danos nos ecosistemas, apostando así pola loita biolóxica. A maiores, hai outros eidos de investigación que poden axudar, como estudos sobre o seu impacto nas colonias no sector apícola, mellora dos sistemas de trampeo, avaliación da incidencia real da velutina nos sectores agrícolas e forestais, etc.

✓ **Loita preventiva:** O Ministerio de Agricultura e a Consellaría de Medio Ambiente deben asumir a tarefa do trampeo como unha das estratexias de control citadas para a avespa velutina que se mencionan no decreto que regula o Catálogo de Especies

Exóticas Invasoras. Cómpre ter en conta que coa captura de cada avespa raíña en outono ou primavera, antes de que cree unha nova colonia, evitamos o nacemento de até 18.000 novas avespas. A día de hoxe, mentres non se descubran novas armas para combater a velutina, o trampeo é o medio de erradicación máis eficaz; o problema é que está a ser utilizado só por particulares e asociacións de maneira voluntaria, sen a coordinación de especialistas na materia, e sen medios suficientes, polo que a eficacia deste labor de trampeo está a ser limitada.

✓ **Creación dun organismo único de xestión:** A competencia para a xestión da loita contra a velutina debe ser asumida por un único organismo especializado no tema, que axunte todos os coñecementos e métodos de loita que se susciten. Na actualidade, na Galiza, existe unha Comisión de Seguimento para a Velutina da que forman parte tres consellarías e a Federación Galega de Municipios e Provincias (FEGAMP). Dende a Plataforma STOP Velutina vemos necesario que haxa unha dotación orzamentaria e coordinación única para a loita contra esta especie invasora e que as asociacións apícolas formen parte deste organismo a fin de

achegar os seus coñecementos e experiencia. Xunto con isto, consideramos tamén necesaria a plena aplicación das actuacións de coordinación plasmadas no documento "*Estratexias de xestión, control e posible erradicación do tártago asiático*", no que se designa ao Ministerio de Agricultura e ao Grupo de Traballo de Especies Exóticas Invasoras (GTEEI), como as entidades competentes para a coordinación entre administracións.

✓ **Divulgación:** Ante o descoñecemento sobre unha especie de recente entrada en Europa, e debido ás complicacións que está xerando nos ámbitos agrario, forestal, sanitario e de seguridade cidadá, xorde a necesidade de difundir o máximo posible información sobre esta especie. Estes coñecementos dirixidos á cidadanía sobre o ciclo biolóxico, alimentario e de conduta da avespa asiática axudarán a xestionar unha loita na que se fai preciso contar co apoio da sociedade, sobre todo en labores de detección e trampeo. A información tamén contribuirá a prever ataques e reducir unha alarma social xustificada pero baseada, en gran parte, na desinformación que se ten desta especie invasora.

O obxectivo é implicar todas as institucións con competencias na Galiza e no Estado

O documento dirixido ás consellarías de Medio Ambiente e Medio Rural, o 30 de maio, xa fora rexistrado, previamente, no Ministerio de Agricultura. Desta maneira, reclamamos das diversas administracións que asuman as competencias ás que lles obriga a lei para loitar contra a expansión e os estragos que está a causar a avespá velutina. Para isto, todas as organizacións que integramos a Plataforma STOP Velutina puxémonos a disposición da Xunta e agardamos conseguir unha comunicación fluída para termos información sobre as actuacións que se vaian levar a cabo contra o tártago asiático e en relación coas propostas presentadas neste documento de mínimos e en base á lexislación vixente.

As asociacións, organismos e demais entidades que constituímos a Plataforma STOP Velutina e que asinamos o escrito rexistrado na Xunta, faremos chegar estas peticións a todas as institucións con competencias medioambientais, tanto a nivel estatal como autonómico, e seguiremos solicitando que asuman as tarefas que marca a lexislación existente na xestión e control das especies exóticas invasoras.

✓ **Marcha reivindicativa en tren pola Cornixa Cantábrica**

Coa finalidade de chamar a atención da sociedade e gobernos, AGA organizará no mes de outubro a Marcha Stop Velutina, unha marcha reivindicativa que percorrerá en tren a Cornixa Cantábrica atravesando as comunidades máis afectadas polo tártago asiático. Durante a marcha faranse actos informativos coa poboación e colectivos locais e unha gran concentración final en Torrelavega, coincidindo coa Feira Nacional Apícola. A viaxe incluírá tamén visitas apícolas e turísticas, para coñecer os lugares polos que pasaremos e compartir experiencias e coñecementos sobre apicultura e a loita contra a velutina².



A desidia na xestión de pragas da Xunta ameaza mel, castaña e pataca na Galiza

Sexa por falta de medios, sexa por pura desidia e unha máis que deficiente xestión, á Consellaría de Medio Rural xa hai tempo que se lle foron das mans tres pragas que están a poñer en xaque tres importantes sectores produtivos galegos: a avespá velutina no sector apícola, a couza guatemalteca no da pataca e a avespíña do castiñeiro.

Comezando pola **avespá asiática**, a Plataforma Stop Velutina estima que, na Galiza, xa hai máis de 100.000 niños de velutina, un insecto invasor que xa está comezando a colonizar as cidades, devastando as nosas colmeas e constituíndo un serio problema de seguridade cidadá. A retirada de niños estase a facer de maneira moi lenta, xa que só se atenden de xeito inmediato os niños que supoñen un risco para a sociedade civil; os demais, que son a maioría, pode pasar máis dun mes dende que se avisa até que os retiran, o que aumenta a ineficacia da loita.

No caso da **couza guatemalteca**, foi directamente a Comisión Europea a que lle deu un tirón de orellas á Consellaría que dirixe Ángeles Vázquez. En efecto, grazas ás denuncias interpostas pola eurodeputada Lidia Senra, "*a Comisión Europea levou a cabo unha inspección en España a fin de avaliar a situación e a eficacia dos controis oficiais de loita contra a Tecia solanivora na Galiza e Asturias. (...) Os resultados da inspección poñen de manifesto que as medidas adoptadas dificilmente lograrán erradicar a praga*", e só poderán servir para "*conter a súa propagación natural*".

Lonxe de escoitar, na Consellaría de Medio Rural fan oídos xordos ás críticas e procuran marxinar calquera colectivo ou organización que cuestione a súa nefasta xestión. Un exemplo claro disto último é que a Consellaría excluíu ás organizacións agrarias da comisión de

control da couza guatemalteca celebrada o 30 de xuño. E coa comisión de seguimento da velutina pasou exactamente o mesmo. Desta maneira, exclúense os colectivos afectados -produtores e produtoras de mel e pataca- e deixase a xestión das pragas en mans de tecnócratas e do funcionariado.

En canto á **avespíña do castiñeiro**, a praga xa se estendeu ao 56% dos municipios galegos e foi detectada en 76 concellos de Ourense, 50 de Lugo, 33 da Coruña e 17 de Pontevedra. Agora mesmo, a loita que se está a facer é biolóxica, coa solta dun parásito da avespíña, o *Torymus sinensis*, pero de maneira moi localizada, o cal fai que non estea a server para deter o avance da praga.

A parte disto, a Consellaría de Medio Rural non está a promover outro tipo de accións de loita complementarias que poderían reforzar a loita biolóxica co *Torymus*. De feito, dende o SLG acudimos ás oficinas agrarias comarcais para denunciar a presenza de avespíña en castiñeiros, e atopámonos con que non existe ningún protocolo de actuación, nin tan sequera de recollida de datos, para asesorar ás persoas afectadas na loita contra a praga.

Así as cousas, é de prever que nos vindeiros anos haxa unha forte caída na produción de mel, pataca e castaña na Galiza, coas consecuentes perdas millonarias en sectores que teñen un forte enraizamento no noso medio rural. Ademais das explotacións e empresas que viven profesionalmente destes cultivos, cómpre destacar o importante complemento económico que estas producións supoñen para miles de familias labregas e non labregas na Galiza que, aínda que se dediquen principalmente a outras actividades económicas, completan os seus ingresos coa produción de pataca, mel ou castaña.

¹Integran a Plataforma STOP Velutina: Asociación Galega de Apicultura, Agrupación Apícola de Galicia, Abella Lupa, Abellas Nai, Asociación de Apicultores da Provincia de Pontevedra, Confederación en Defensa da abeja da Cornixa Cantábrica, Indicación Xeográfica Protexida "Mel de Galicia", Asociación de Produtores Ecolóxicos Galegos, Erica Mel, Sindicato Labrego Galego, Unións Agrarias, Federación Rural Galega, Organización Galega de Comunidades de Montes, Unión de Asociacións de Tecores de Galicia, Asociación de Tecores del Parque Natural Baixa Limia -Serra do Xurés, Asociación para a Defensa Ecolóxica de Galiza, Verdegaiia, Amigos da Terra, Greenpeace, Senda Nova Asociación Ambiental, Universidad de Santiago de Compostela, Universidade da Coruña, Comunidade de Guillade, Comunidade de Montes de Mouriscados, Comunidade de Montes de Paraños-Covelo, Comunidade de Montes de Santa Cristina da Ramallosa, Comunidade de Montes de San Martiño de Barreiros, Concello de Maside e Concello de Bergondo.

²Máis información sobre o programa e como inscribirse: www.apiculturagalega.es/aga-informa/actualidade/Marcha-Stop-Velutina-pola-Cornixa-Cantabrica/364

LUME ▶ A Consellaría de Medio Rural impide a participación dos axentes sociais cunha trama de prácticas entorpecedoras que fai imposible calquera achega ou debate

O SLG abandona o Consello Forestal como protesta á censura da Xunta

Tamén marcharon Frouma, Federación Ecoloxista Galega, Amigos da Terra e Organización Galega de Comunidades de Montes

Amigos da Terra, Asociación Frouma, Federación Ecoloxista Galega (FEG), Organización Galega de Comunidades de Montes (ORGACMM) e Sindicato Labrego Galego (SLG) abandonamos o Consello Forestal Galego do 26 de xuño. O motivo? Denunciar as prácticas de entorpecemento á participación dos colectivos neste órgano no que se debaten as políticas forestais da Xunta.

Un bo exemplo das prácticas da Consellaría de Medio Rural denunciadas é o Plan de Defensa contra os Incendios de Galicia 2017 (Pladiga). As organizacións criticamos que, dende a Xunta, nos fose enviado o documento do Pladiga para a súa revisión un venres, 23 de xuño, ás 13:30 horas, a dous días da celebración do Consello e a unha semana da súa entrada en vigor. Cómpre aclarar que se trata dun dossier de máis de 300 páxinas e de grande complexidade técnica que debería ser consultado, debatido e traballado en conxunto dende comezos de ano.

Outro dos atrancos da Consellaría é poñer a hora de comezo do Consello Forestal pasado o mediodía, para deixar pouco espazo ao debate e tratamento en profundidade da orde do día.

Estas prácticas entorpecedoras son habituais. A Consellaría de Medio Rural trae os temas ao Consello Forestal como feitos consumados, xa que as organizacións participantes non podemos traballalos coa suficiente antelación nin tratalos co suficiente tempo e profundidade.



Xosé Santos (Amigos da Terra), Diego Sánchez (Asociación Frouma) e Xabier Gómez (SLG) presentaron a Mesa de Traballo dos Lumes Forestais a comezos de xullo

Por outra banda, dende o ano 2004, varias organizacións temos reclamado insistentemente a constitución dunha mesa de traballo específica dos incendios no seo do Consello Forestal, e sempre se nos nega.

Abolido o carácter consultivo do Consello Forestal polas prácticas entorpecedoras de Medio Rural; dende Amigos da Terra, FEG, Frouma, ORGACMM e o SLG decidimos constituír unha mesa de traballo sobre os incen-

dios forestais a partir da propia sociedade civil e dos axentes do sector para traballar en alternativas ás políticas de loita contra o lume desastrosas que se están a impoñer dende os despachos de San Caetano e de costas aos colectivos e organizacións do sector.

Nun problema que afecta á totalidade do país e do territorio da magnitude dos lumes forestais, non podemos seguir comungando cunhas políticas impostas unilateralmente pola Xunta, que son continuistas e que foron probadamente ineficaces durante os últimos cincuenta anos.

Así, ao peche deste Fouce, estábase a traballar na convocatoria da primeira xuntanza da Mesa de Traballo dos Lumes Forestais, previsiblemente ao longo do mes de setembro.

600.000 € para o exército e os traballos de prevención aínda sen facer en setembro

O Pladiga 2017 ten un orzamento de 174 millóns de euros, o meirande para labores de extinción, case nada para prevención e con moitos gastos difíciles de xustificar. Un bo exemplo disto é o convenio entre a Xunta e o exército, caso único no Estado Español e, posiblemente, en Europa. A pesares de que o exército se mantén con cartos públicos, a Xunta orzamenta preto de 600.000 € para financiar o seu apoio. Moitos destes cartos van destinados a pagar dietas: 77 € por día para soldados rasos, e 103 € para oficiais e suboficiais. Desta maneira, un soldado pode cobrar só coas dietas de 10 días máis que o salario mensual do peón dunha brigada contra incendios. E iso sabendo que o soldado non está especializado na loita contra o lume e só realiza labores de vixilancia. Só cos cartos do exército, poderíanse desbrozar 2.400 quilómetros de vías de comunicación e estradas como labor preventivo contra o lume.

Temos detectado moitas eivas doadas de solucionar, pero non puidemos compartilas no Pladiga 2017. Por exemplo, cando comezou a época

de máximo risco de incendios, estaban sen facer o meirande dos labores de prevención previstos nos distritos forestais galegos. Ao peche deste Fouce, en setembro, as accións de prevención que dependen da Xunta seguían sen executar e estábase a desenvolver só as que dependían das comunidades de montes mediante axudas públicas.

Tamén se gastaron 7 millóns de euros nun sistema de comunicación Tetra (*Terrestrial Trunked Radio*) que fallou estrepitosamente na campaña de lumes. Mesmo o Pladiga, a base de cortar e pegar, contempla moitas torres de vixilancia que non existen por levar varios anos pechadas.

En canto ao persoal, reducíronse notablemente os axentes forestais, nalgúns distritos até o 50%; e as brigadas teñen cada vez menos efectivos, habendo algunhas só con unha ou dúas persoas, cando deberían ser cinco como mínimo. En canto á información e formación sobre riscos laborais do persoal de extinción é moi deficiente, cando houbo máis de 120 mortes neste sector profesional nos últimos 20 anos.

CETA ▶ O acordo será nefasto para sectores gandeiros como o da carne de vacún, de grande peso na Galiza e nas zonas desfavorecidas de montaña

PP e PSOE únense para aprobar o tratado de libre comercio con Canadá

Votouse o 18 de maio nunha sesión exprés e foi ratificado, finalmente, o 29 de xuño co voto da dereita española e da rexionalista

O Pleno do Congreso dos Deputados e das Deputadas votou a favor, nun proceso exprés celebrado o 18 de maio, do acordo de libre comercio entre a UE e Canadá. O CETA (*Comprehensive Economic and Trade Agreement*, Acordo global de Economía e Comercio) foi aprobado grazas ao voto favorable de toda a dereita española e rexionalista: PP, PSOE, Ciudadáns, PdeCAT (antiga Convergencia), PNV e Coalición Canaria. Posteriormente, o 29 de xuño, o acordo ratificábase no Congreso, aínda que desta vez co cambio de voto dos e das socialistas, que se abstiveron.

Unha vez máis, os partidos políticos que sosteñen o actual sistema económico volvéronse poñer de acordo cunha decisión que só beneficia a unhas



Ao final, de pouco serviron as marchas e manifestacións, como esta de Madrid, contra a apisonadora política do liberalismo defendido por PP e PSOE

poucas transnacionais, pero que pon en perigo o modelo social e profesional da agricultura da UE, a aposta pola calidade das nosas producións, a seguridade alimentaria, o benestar animal e o medio ambiente.

Para o SLG, igualar a normativa europea coa canadense en materia de seguridade alimentaria e produción agraria suporá un atraso nos dereitos dos consumidores e das consumidoras, e permitirá unha competencia desleal para os labregos e as labregas en base a un mo-

delo produtivo coma o canadense, que permite o emprego de anabolizantes, antibióticos e hormonas no gando.

O 3 de xuño, unha multitudinaria manifestación en Madrid serviu para expresar que unha parte importante da cidadanía está en contra deste acordo comercial. Agora, as esperanzas están en continuar a loita para que, finalmente, algún estado da Unión Europea se opoña ao tratado pois, de estar en contra un só país comunitario, o CETA non iría para adiante.

Canadá xa exporta produtos agrícolas por valor de 33.000 millóns de dólares

Aínda que as consecuencias negativas do CETA xa foron tratadas amplamente no Fouce (ver páxina 19 do nº 314), nos últimos tempos publicáronse novos documentos que corroboran os nosos temores. Por exemplo, no informe "*O CETA pon en perigo a túa seguridade alimentaria*"¹ explícase que as granxas canadenses sufriron unha reconversión brutal nos últimos anos, industrializándose e orientando as súas producións a exportar grazas ao tratado de libre comercio asinado cos EEUU e con México. Así, entre 1988 e 2007, as exportacións agrícolas de Canadá pasaron de 11.000 millóns de dólares a 33.000 millóns. Ao mesmo tempo, entre 1970 e 2011, Canadá perdía máis dun terzo das súas granxas. As que quedaron, unhas 200.000, son maioritariamente de tipo

industrial, con centros de engorde que poden superar as 20.000 cabezas de gando.

É, precisamente, na gandería onde as granxas europeas se verían máis prexudicadas, pois a normativa canadense é moito máis permisiva en cuestións como o benestar animal ou a utilización de químicos prohibidos: lavado e procesado de carne de polo e tenreira con auga clorada, aclarado carne de vaca con ácido láctico; ou engorde de becerros, porcos e pavos con ractopamina.

En canto ás producións agrícolas, Canadá permite pesticidas con neonecotinoides, vinculados á morte das abellas, ou glifosato; e é o cuarto produtor mundial de OXMs. En Canadá tamén se producen alimentos transxénicos para consumo humano como mazás e salmón.



Paralizan o proxecto hidroeléctrico polo que asasinaron a Berta Cáceres

O Banco Holandés de Desenvolvemento (FMO) e o Fondo Finlandés para a Cooperación Industrial (FINNFUND) retiraron o seu apoio ao proxecto hidroeléctrico Agua Zarca, que impulsaba a empresa Desenvolvementos Enerxéticos SA no río Gualcarque, en territorio do pobo Lenca, en Honduras.

Como xa temos informado en Fouce (nº 311, páx. 21), o acaparamento de terras para este proxecto ten provocado persecucións, ameazas e asasinatos. O conflito fíxose mundialmente coñecido tralo asasinato da activista Berta Cáceres, o 3 de marzo de 2016.

Desta maneira, péchase un tráxico episodio da historia hondureña que lle costou a vida a un cento de indíxenas e líderes do pobo Lenca. Para a familia da activista asasinada, a renuncia da empresa a construír o encoro é un triunfo da loita social de persoas como Berta Cáceres e do pobo Lenca; aínda así, seguen a esixir o esclarecemento definitivo do crime e o castigo para os autores intelectuais e os sicarios que o executaron.

Amáis da cancelación do proxecto hidroeléctrico, a presión social tamén acadou que o Congreso dos Estados Unidos estea a impulsar a Lei Berta Cáceres para a Defensa dos Dereitos Humanos en Honduras.

¹Informe elaborado por, entre outras organizacións, La Vía Campesina, Transnational Institute, O Consello d@s Canadenses, Global 2000, ATTAC, Amigos da Terra, Loita Global contra a Pobreza ou o Instituto para Políticas Agrarias e Comerciais de Europa.



Diversas imaxes que ilustran a enorme diversidade de procedencias e actividades que propiciou a VII Conferencia Internacional da Vía Campesina. Nesta páxina, detalles da asemblea xeral e da marcha por Bilbao; na seguinte...

VII CONFERENCIA INTERNACIONAL ▶ Celebrouse na vila de Derio (Euskal Herria) baixo o lema “Alimentamos os pobos e construímos movemento para mudar o mundo”

A Vía Campesina bota man de feminismo e soberanía alimentaria para mudar o mundo

Durante unha semana reuniu en diversos debates 800 representantes de 164 organizacións agrarias e 79 países

A Vía Campesina celebrou en Derio (Euskal Herria) a súa VII Conferencia Internacional, do 16 ao 23 de xullo, un evento que reuniu 800 persoas en representación das 164 organizacións agrarias, con presenza en 79 países, que integramos o movemento campesiño global máis grande do mundo, apoiado por máis de 200 millóns de labregos e labregas. Por parte do Sindicato Labrego Galego asistiu unha comitiva integrada por Ana Eiras, Sonia Vidal Lamas -ambas da Executiva- e pola técnica e asesora Conchi Mogo. As mulleres do

SLG participaron nos principais eventos da conferencia, como a asemblea xeral ou as que reuniron ás mulleres e á mocidade (ver seccións homónimas neste Fouce).

Tras catro días de debates e reflexións colectivas sobre soberanía alimentaria, agroecoloxía, redes de formación, construción de alianzas, dereitos migrantes, comercio, xustiza climática e a criminalización dos movementos sociais, a conferencia rematou coa Declaración de Euskal Herria¹ cuxo lema é “Alimentamos aos pobos e construímos movemento para mudar o mundo”.

A declaración subliña con preocupación a expansión do capital financeiro acompañado do monopolio desenfreado dos recursos naturais e a promoción sen precedentes de perigosas

tecnoloxías favorecidas polas megafusións corporativas cuxo afán é o de dominar o sistema alimentario a toda costa, violando flagrantemente os dereitos humanos e destruindo o medio ambiente para o seu lucro.

Este texto acordado pola Conferencia Internacional da Vía Campesina establece o rumbo estratéxico para construír un movemento que mude o mundo a través do feminismo e a soberanía alimentaria. Tamén destacou a necesidade urxente de construír alianzas máis amplas a nivel local, rexional e internacional de cara a enfrontar a nova combinación de capitalismo con populismo de dereitas.

Para construír a soberanía alimentaria dos pobos do mundo, puxéronse como ferramentas necesarias a agroecoloxía la-

brega e a reforma agraria popular, que contemplan o reforzo e o desenvolvemento dos mercados locais, ao mesmo tempo que constrúen e forxan nexos entre o campo e a cidade. Con este obxectivo, a VII Conferencia resaltou a importancia non só de continuar, senón tamén de expandir a formación política, ideolóxica, organizativa e técnica baseada nos conceptos propios dos movementos, para dar forma ás súas identidades e ideas socialmente transformadoras.

Existe un fundamento para mudar o mundo: a solidariedade entre os pobos. No día de peche da conferencia, os delegados e delegadas da Vía Campesina definiron de maneira colectiva o funcionamento interno (as normas e procesos, entre outros) para facer real esa solidariedade.

¹Podes acceder ao texto completo en viacampesina.org/es/vii-conferencia-internacional-la-via-campesina-declaracion-euskal-herria/



...de arriba a abaixo e de esquerda a dereita: detalle da cerimonia inaugural, delegacións de Palestina e Asia, e foto de familia dos e das participantes na véspera de comezar o calendario de actividades



Marcha en defensa das sementes, terra, auga e alimentación

O 23 de xullo, como acción forte para re-matar, preto de 1.600 persoas marcharon polas rúas de Bilbao nunha manifestación organizada por EHNE Bizkaia que chegou até a praza Nova da cidade, onde os delegados e delegadas da Vía Campesina deron discursos, difundiron declaracións de apoio e celebraron a música e danzas locais. *"Tralos días de debate, pechamos esta VII Conferencia da Vía Campesina e marchamos na cidade para pedir o compromiso da sociedade civil para loitar con nós polo dereito á alimentación, á terra, á auga e ás sementes"*, afirmou Unai Aranguren, de EHNE Bizkaia e membro do Comité Coordinador Internacional da Vía Campesina

A nivel documental, dous informes clave foron presentados en Derio. Por unha banda, *"Labregos e labregas loitan pola xustiza: Casos de violacións dos dereitos humanos dos labregos e das labregas"*², que se centra nos conti-



nuos ataques e asaltos aos movementos labregos; e, por outra banda, *"A reforma agraria e a defensa da vida, da terra e dos territorios"*, que pon o punto de mira no xeito en que as loitas pola reforma agraria trans-

formaron o movemento histórico pola reforma agraria e como foron xurdindo novas estratexias para facerlle fronte ao rostro cambiante do agronegocio corporativo no medio rural.

²Dossier en viacampesina.org/es/nueva-publicacion-campesinasos-luchan-la-justicia/

IV Asemblea da Mocidade da Vía Campesina ▶

Precedeu á Asemblea Xeral de Derio do 16 ao 17 de xullo

A mocidade labrega planta cara aos desafíos políticos mundiais

Un cento de mozos e mozas de 47 países reclaman o seu espazo de participación na sociedade e organizacións agrarias

A Conferencia Internacional da Vía Campesina comezou coa IV Asemblea Internacional da Mocidade, que se celebrou do 16 ao 17 de xullo e congregou un cento de representantes de 47 países baixo o lema “*Investir na mocidade labrega. Sementar presente para apañar futuro*”.

Se hai algo que todos e todas tiñan claro é que o papel da mocidade labrega nos vindeiros anos ha ser clave, máxime se pensamos que en Europa desaparece unha granxa cada tres minutos e a media de idade dos e das profesionais da agricultura é de 60 anos.

A encargada de ler o texto de presentación foi Ayla Fenton, da National Farmers Union de Canadá, que denunciou que “*o capitalismo ten provocado crises económicas, crises sociais e crises climáticas. (...) Os problemas aos que se enfrenta a mocidade debido a estas crises é o desprazamento, dificultade de acceso á terra para producir alimentos, gran migración xuvenil dende as áreas rurais ás cidades ou duns países a outros. A solución que vemos a estas crises é a agroecoloxía, que non só é unha maneira de producir alimentos, senón que tamén é un xeito de estruturar a nosa sociedade, os nosos sistemas políticos e as nosas relacións. Queremos defender os sistemas que fomentan unha distribución de alimentos xusta, unha produción de alimentos que valora as persoas involucradas. Por iso, vemos a agroecoloxía como un medio de conseguir soberanía alimentaria*”.

Coma nas pasadas conferencias da Vía Campesina, a mocidade foi a primeira en tomar a palabra



Agroecoloxía para afrontar o capitalismo

Tralos dous días de reflexión, debate e intercambio, aprobouse unha declaración final na que se desenvolven todas estas cuestións e que comeza denunciando un capitalismo que criminaliza e ataca os movementos sociais: “*Cada vez máis activistas ambientais e labregos e labregas son perseguidos e asasinados. Sufrimos migracións forzosas debido ás guerras, ao cambio climático e ás condicións opresivas económicas e sociais. As industrias extractivas, incluíndo o agronegocio, as actividades mineiras e o sector das enerxías renovables aprópanse dos nosos recursos. O traballo dos mozos e das mozas e das persoas migrantes está infravalorado e brutalmente explotado. O patriarcado e a discriminación por razón de idade restrinxe a nosa visibilidade e participación nos procesos e espazos de toma de decisións*”.

Fronte a este contexto, a mocidade labrega da Vía Campesina pide “*a total participación dos mozos e das mozas nos procesos políticos e de toma de decisións. Debemos asegurar que nas nosas organizacións e movementos os mozos e as mozas poidamos desenvolver as nosas capacidades de liderado. Esiximos políticas públicas fortes, incluíndo*

unha reforma agraria popular e integral para garantir que os mozos e as mozas teñamos dereito a conservar a terra e ficar nela”.

Como vía alternativa á agricultura capitalista, a mocidade labrega reafirmou a súa aposta na agroecoloxía “*único camiño para a soberanía alimentaria e solución para a crise mundial a varios niveis. A nosa agroecoloxía é unha visión ideolóxica, unha forma de vida e unha fonte de coñecemento que provén dos nosos devanceiros*”.

Tamén fala o manifesto final da necesidade de reducir as diferenzas entre a mocidade rural e urbana. “*Os retos aos que nos enfrentamos, aínda que poidan semellar diferentes, son o resultado das mesmas forzas opresoras do capital global e do poder. Debemos incluír no noso movemento a toda a xuventude que participa na agricultura urbana, que tenta volver á terra, que constrúe soberanía alimentaria ou que traballa pola xustiza social*”.

Finalmente, fíxose un chamamento para aproveitar a pluralidade existente no seo da Vía Campesina e tirar “*da grande diversidade cultural, xeográfica, de identidade e de idiomas para continuar fortalecéndonos*”.

¹Podes acceder ao texto completo da Declaración da Mocidade en <https://viacampesina.org/es/declaracion-politica-iv-asamblea-juventud/>

DEREITOS DAS LABREGAS ▶ O encontro foi coa directora xeral de Desenvolvemento Rural do Ministerio de Agricultura e nel participou Ana Eiras, da Executiva do SLG

Xuntanza en Madrid para analizar o fracaso da Lei de Titularidade Compartida

Dende a súa entrada en vigor o 5 de xaneiro de 2012 só se deron de alta en Galiza 17 mulleres, 290 en todo o Estado

O pasado 23 de maio, a técnica da Secretaría das Mulleres do SLG e membro da Executiva, Ana Eiras, participaba nunha xuntanza en Madrid coa directora xeral de Desenvolvemento Rural do Ministerio de Agricultura, Esperanza Orellana, para tratar a cuestión do desenvolvemento da Lei de Titularidade Compartida. Neste encontro participaron tamén representantes de asociacións de mulleres rurais, cooperativas e organizacións agrarias de todo o Estado.

Como xa ten denunciado a Secretaría das Mulleres do SLG, nos seis anos que pasaron dende que se aprobou a Lei de Titularidade Compartida (entrou en vigor o 5 de xaneiro de 2012) déronse de alta moi poucas la-



Ana Eiras, primeira pola dereita, foi a encargada de representar a COAG e SLG na xuntanza no Ministerio de Agricultura

bregas. En xuño, o número de altas ascendía a 290 en todo o Estado, 17 tan só se nos cinguímos a Galiza. O propio Ministe-

rio de Agricultura recoñeceu nun comunicado que *“o ritmo de incorporación de explotacións a este réxime debería ser máis*

elevado”. Precisamente, na xuntanza do 23 de maio analizáronse as posibles causas deste fracaso.

A solución posible: titularidade compartida de oficio

En nome da Secretaría das Mulleres do Sindicato Labrego Galego e da Confederación de Mulleres do Mundo Rural (Ceres), Ana Eiras defendeu un documento no que se recordaba unha petición ambiciosa das nosas organizacións coa que, de seguro, a Lei de Titularidade Compartida sería plenamente efectiva: que todas as explotacións agrarias que teñan un só cónxuxe como titular pasen a ter titularidade compartida de oficio.

Para levar a cabo isto, habería que implicar os servizos xurídicos do Estado. Estes, deberían determinar que granxas se atopan en situación propicia para ter a titularidade compartida e comunicarse con elas para obter o seu consentimento e regularizar a súa situación. Desta maneira, acadarían a ti-

tularidade compartida todas aquelas explotacións que non expresasen a súa intención de continuar cun só titular.

Tamén pedimos nesta xuntanza que a Administración forme funcionarios e funcionarias en cada comunidade autónoma para asesorar e acompañar nos trámites da titularidade compartida ás persoas interesadas, xa que, na actualidade, o meirande do corpo funcional non sabe como actuar diante deste trámite burocrático.

Outro dos principais obstáculos á hora de que nunha explotación soliciten a titularidade compartida é a obriga posterior de ter que cotizar ambos titulares á Seguridade Social. As bonificacións anunciadas para mulleres de 40 e 50 anos non foron suficientes para promover a alta. Para superar este obs-

táculo, dende Ceres e o SLG pedimos que o Ministerio de Agricultura modifique o Programa Estatal de Desenvolvemento Rural para que promova a igualdade de xénero nas explotacións con axudas e estímulos que realmente inciten a dar o paso de acollerse á titularidade compartida.

Finalmente, tamén expresamos a necesidade de organizar unha campaña informativa específica para o medio rural a través de axentes locais como grupos de desenvolvemento rural (GDRs), organizacións agrarias ou asociacións de mulleres. Esta campaña debería contemplar a realización de charlas xeneralizadas no marco da Rede Rural Estatal e estar baseada no contacto directo cos homes e mulleres que se poden acoller á titularidade compartida.



V ASEMBLEA DE MULLERES DA VÍA CAMPESINA ▶ Case 200 mulleres representaron 79 países e 164 organizacións para traballar no avance da axenda feminista no agro

Conclave para desherbar o machismo do medio rural e das organizacións agrarias

Debateron e decidiron sobre cuestións como a violencia machista, ou a igualdade real no seo das organizacións agrarias

A Conferencia Internacional da Vía Campesina en Derio estivo precedida pola V Asemblea de Mulleres, que se desenvolveu os días 17 e 18 de xullo, na que participaron ao redor de 150 sindicalistas dos cinco continentes en representación de 164 organizacións e 79 países co lema “*Construímos movemento para mudar o mundo con feminismo e soberanía alimentaria*”.

Se miramos cara a atrás, moito se avanzou en igualdade na Vía Campesina se lembramos as súas orixes. Iso fixo Pancha Rodríguez, da Asociación Nacional de Mulleres Rurais e Indíxenas (Anamuri), que recordou que hai 25 anos, en 1992, non houbo participación das mulleres na xuntanza de Managua onde se xestou a Vía Campesina. Un ano máis tarde, na I Conferencia Internacional da Vía en Mons (Bél-

xica), xa se definiron dez eixes de traballo, entre os que se atopaba a igualdade de xénero. “*Este foi o primeiro debate que tivemos sobre o feminismo. Daquela eramos feministas*”, afirmou Pancha. Así e todo, non sería até a III Conferencia, en Bangalore (India) no ano 2000, a asunción da paridade de xénero.

De todos xeitos, a igualdade plena segue a ser un reto, como se desprende da declaración final da V Asemblea de Mulleres, pois a pesares de recoñecer os avances ideolóxicos, políticos e legislativos en torno á participación das mulleres, “*estes avances moitas veces non transcenden nas prácticas políticas nin no cotián das nosas vidas; nin dos estados, nin das nosas organizacións*”.

Por iso, as participantes comprometéronse a continuar “*traballando e loitando para que as nosas organizacións estean á fronte dos cambios necesarios para asegurar a nosa plena participación política, especialmente na toma de decisións, na definición de estratexias e nas responsabilidades de representación*”.



Case duascenas labregas de todo o mundo participaron na V Asemblea de Mulleres; na imaxe de arriba, Ana Eiras e Sonia Vidal, son as primeiras pola esquerda

Unha década de loita global contra a violencia machista

Outro fito na loita feminista da Vía Campesina, coa V Conferencia Internacional, en Maputo (Mozambique) en 2008, foi a campaña mundial “Basta de violencia contra as mulleres”, onde se adoptou un compromiso de loita contra a violencia machista a escala global. De feito, a loita contra a violencia segue a estar vixente e esixe “*ampliar o compromiso de todos os homes e todas as mulleres que compoñemos a Vía Campesina, incluída a mocidade, para asumir accións concretas da campaña no cotián e reverter o freo fundamental que implica a violencia para as nosas vidas*”.

A assemblea asume o reto de construír un feminismo labrego e popular a partir da diversidade

Trala Conferencia Internacional da Vía Campesina en Iacarta de 2013, onde se deseñou unha folla de ruta para o empoderamento das mulleres rurais (o “Manifesto das Mulleres do Campo”); en Derio o reto foi definir o que se entende por “feminismo labrego e popular”.

Precisamente, un dos apartados da declaración final titúlase “Construíndo un feminismo labrego e popular”. Nel dise que, “o feminismo que propoñemos reconece a nosa diversidade cultural e as moi diferentes condicións que enfrontamos en cada rexión, país ou localidade; construímoslo dende as loitas cotiás que desenvolvemos as mulleres en todo o planeta, pola nosa autonomía, por transformacións sociais, pola defensa e protección da agricultura labrega, pola soberanía alimentaria. É alí onde emerxerán a muller e o home novos en novas relacións de xénero baseadas na igualdade, o respecto, cooperación e recoñecemento mutuos”.

Trátase dun feminismo “transformador, insubmiso e autónomo” e “solidario coas loitas de todas as mulleres e pobos que loitan” que se debe construír “colectivamente na reflexión e nas accións concretas contra o capital e o patriarcado”.

“Este feminismo”, engade a declaración, “debe tamén alimentarse con procesos de formación feminista para nosoutras e para todas as nosas organizacións. Os nosos movementos deben garantir espazos propios de mulleres onde poidamos fortalecer a nosa autonomía solidariamente”.

Finalmente, a declaración da V Asemblea de Mulleres da Vía Campesina remata co compromiso das labregas de seguir “organizadas, loitando polo dereito a vivir con dignidade, xustiza e igualdade” e de cambiar o mundo con “feminismo e soberanía alimentaria”.

ESTUDOS ▶ A economista brasileira botou catro anos para facela, tempo durante o que colaborou amplamente co Sindicato Labrego Galego

Rebeca Raso Prazeres remata unha tese sobre a Secretaría das Mulleres

Foi presentada o 31 de maio na Facultade de Filosofía de Compostela baixo a dirección da doutora María Xosé Agra

A nosa compañeira e activista Rebeca Raso Prazeres presentou, baixo a dirección de María Xosé Agra Romero, a súa tese doutoral “Justiça Social, Feminismo e Movimentos Sociais: a Secretaría das Mulleres do Sindicato Labrego Galego”. Foi o 31 de maio, na Facultade de Filosofía de Santiago de Compostela e con este acto, Rebeca Raso poñía fin a catro anos de intenso traballo.

Raso Prazeres estudou Economía Doméstica na Universidade Federal en Fortaleza (Brasil) e, xa na Galiza, interesouse pola Secretaría das Mulleres do SLG “por ser unha experiencia singular que destaca polas iniciativas con perspectiva femi-

nista que leva a cabo dentro da organización sindical. É necesario que existan iniciativas coma esta, pois son fundamentais na loita contra as inxustizas dende unha perspectiva de xénero e contra a violencia machista”.

Tamén salienta esta economista brasileira a relación estreita da Secretaría das Mulleres do SLG co movemento feminista, feito “moi importante para introducir cuestións e debates non só entre a mulleres do SLG, senón na propia organización”. Porén, Raso Prazeres chama atención sobre a preocupación das labregas que advirten que a división sexual do traballo lles impide a moitas participar activamente no SLG ou en manifestacións e outros actos. Rebeca Raso explica que isto acontece “porque non están recoñecidas como suxeitos políticos e non teñen o mesmo acceso aos recursos económicos en comparación

cos homes. Ademais, recae sobre elas, case en exclusiva, o coidado de persoas dependentes, rapazada ou traballos do fogar. Aínda que isto acontece en toda a sociedade, a problemática dáse de maneira máis aguda no rural. Entre as causas deste problema, unha das principais é a menor cantidade de políticas públicas e servizos no rural para atender as necesidades do día a día das persoas labregas en temas como transporte, saúde, educación, coidado de nenos e nenas ou atención a persoas maiores. Esta carencia de servizos públicos no rural repercute directamente na vida das mulleres, que os deben suplir decotío co seu propio traballo sen obter ningún recoñecemento. De aí que moitas iniciativas da Secretaría das Mulleres do SLG son moi importantes á hora de construír un mundo rural vivo no que todas as persoas teñan cabida”.



CULTIVAR A PROTECCIÓN DO TEU NEGOCIO

Así é a vocación dun líder

Infórmate en www.agropelayo.com
ou no 96 110 77 80

**agro pelayo**

Locais de SANTA COMBA e MUXÍA: Cambios no calendario

Aínda que, normalmente, atendemos á afiliación de Santa Comba e Muxía o segundo xoves de cada mes, en outubro cambiaremos a data por cadrar en festivo (12 de outubro). Polo tanto, as datas de apertura do

local do SLG en Santa Comba e Muxía quedan así para o resto do ano 2017:

- ✓ Xoves 14 de setembro.
- ✓ Xoves 19 de outubro.
- ✓ Xoves 9 de novembro.
- ✓ Xoves 14 de decembro.

Avais da SAECA a granxas con préstamos para paliar a seca

Axuda do Ministerio de Agricultura a través da Sociedade Anónima Estatal de Caución Agraria para financiar avais de préstamos que as granxas se vexan obrigadas a pedir para paliar o impacto da seca. Os préstamos serán dun máximo de 60.000 € por titular de explotación ou por

compoñente de entidade asociativa. O prazo de amortización non poderá superar dous anos, podendo incluírse dous anos de carencia.

Máis información en calquera oficina do Sindicato Labrego Galego. O prazo de solicitude remata o 20 de setembro.

Axudas para rehabilitar granito en fachadas de vivendas

Subvencións para fomentar a rehabilitación con granito das fachadas de edificacións de vivenda existentes e contribuír a embelecer o tecido construtivo galego cun material de fácil colocación e respectuoso co ambiente á vez que se mellora a eficiencia enerxética.

Con carácter xeral, a contía da

subvención será do 40 % dos custos totais subvencionables (IVE incluído, cando tal imposto sexa subvencionable), cun máximo de 12.000 € por vivenda unifamiliar ou 40.000 € por edificio de vivendas en bloque.

Máis información en calquera oficina do SLG. O prazo de solicitude remata o 7 de outubro.

Axudas para rehabilitar vivendas no Camiño de Santiago

Axudas para realizar actuacións de rehabilitación de edificios e vivendas no ámbito da área de rehabilitación integral dos Camiños de Santiago. Poderán ser beneficiarias destas axudas as comunidades de persoas propietarias e as agrupacións de comunidades de persoas propietarias. Así mesmo, poderán ser beneficiarias as persoas físicas propietarias únicas de edificios ou de vivendas

que estean en posesión da correspondente cualificación definitiva. As axudas terán un importe máximo de 11.000 euros por cada vivenda obxecto de rehabilitación, sen que en ningún caso poida exceder o 35 % do custo subvencionable.

Máis información en calquera oficina do Sindicato Labrego Galego. O prazo de solicitude remata o 30 de novembro.

Axudas para prever ataques de lobos e xabarís

Estas axudas teñen como obxecto reducir os ataques de lobos e xabarís ás explotacións agrícolas e/ou gandeiras, mediante a aplicación de medidas de protección. Subvencionarase a adquisición de:

- ✓ Cans para a protección e defensa do gando, ata un importe máximo de 500 euros por can.
- ✓ Pastores eléctricos. A contía má-

xima da axuda por explotación é de 600 euros.

✓ Cerrumes de malla electrificada. A contía máxima da axuda será de 100 euros por malla de 50 metros, ata un máximo de oito mallas por explotación.

Máis información en calquera oficina do SLG. O prazo de solicitude remata o 17 de setembro.

Apoio financeiro para explotacións leiteiras

Axudas dirixidas a apoiar o financiamento de explotacións leiteiras a través do refinanciamento de pasivos e do apoio ao circulante.

1. Refinanciamento de pasivos: Para aquelas granxas que formalicen un préstamo a longo prazo que se destine a cancelación, en todo ou en parte, de pasivos financeiros que venzan a curto ou medio prazo.

2. Apoio ao circulante: Para pequenas e medianas empresas que formalicen un préstamo que se destine ao financiamento do seu activo corrente.

As axudas consisten en bonificación dos xuros do préstamos ou en garantías e avais.

O prazo de solicitude remata o 31 de outubro de 2017.

Axudas a préstamos de autónomos e microempresas

Estas axudas están dirixidas a microempresas, cando o préstamo non supere os 25.000 €; e a pequenas empresas, cando ese empréstito sexa superior aos 25.000 €. En ambos casos, están incluídos os autónomos.

Os préstamos deberán estar formalizados a partir do 1 de xaneiro de

2017 e con anterioridade á data de presentación da solicitude de axuda, a un prazo igual ou superior a cinco anos, e cumprir coas condicións específicas de actividade e localización, establecidas nas bases reguladoras.

Máis información en calquera oficina do SLG. Prazo: 31 de outubro.

Axudas para fomentar o emprego autónomo de xente nova

Poderán ser beneficiarias das axudas deste programa as persoas mozas inscritas no Sistema Nacional de Garantía Xuvenil que procedan á creación do seu propio posto de traballo mediante a súa constitución en per-

soas traballadoras autónomas ou por conta propia.

Máis información en calquera oficina do Sindicato Labrego Galego. O prazo de solicitude remata o 30 de setembro.

TELÉFONO DE EMERXENCIA
PARA CASOS DE VIOLENCIA
CONTRA AS MULLERES



016

Chamada gratuita e secreta
(non se rexistra no recibo)

*Non permitas que
te maltraten!*



XUNTA DE GALICIA
VICEPRESIDENCIA E CONSELLERÍA DE PRESIDENCIA,
ADMINISTRACIÓN PÚBLICA E XUSTIZA
Secretaría Xeral de Igualdade



PUNTO DE ATENCIÓN ÁS MULLERES DO RURAL
ASOCIACIÓN PUNTO DELAS - SECRETARÍA DAS MULLERES

Compra - Venda - Troco

VENDAS

Véndese

-Parella de cabras, macho e femia, de un ano. No concello de Oza-Cesuras.
☎981 790 331 (Guillermo)

Véndese

-Picadora Manz Class 690 con cabezal Temper Champion 330, con posibilidade dun cabezal para herba.
☎627 215 771 (Xabier)

Véndese

-Pa para tractor, marca Tenias B2 serie 300, seminova. Prezo: 3.300 €. En Baltar (A Pastoriza).
☎630 382 654

Véndese

-Rulo pisón de 2,50 x 0,95. Matriculado.
-Cisterna Carruxo de 3.700 litros. Sen documentación.
-Grade Peter de 20 discos. En Cospeito (Lugo)
☎982 177 430 (Xosé)

Véndese

-Xovenca preñada de Rubia Galega.
☎636 875 570

Véndese

-Cisterna de 5.000 litros marca Moga. Na zona de Arzúa.
☎674 107 045

Véndese

-Rulos de 1'40 de herba seca e fanse pacas pequenas por encarga. Na zona de Oza dos Ríos.
☎619 267 520 (Carlos)

Véndese

-Máquina de limpar trigo.
-Muíño de tractor.
Na zona d'O Corgo.
☎648 718 864

Véndese

-Ford Fiesta, en bo estado. No concello de Oza-Cesuras.
☎648 788 201

Véndese

-Cisterna de zurros de 6.000 litros.
-Máquina de brazo para rozar valos.
-Rotativa Felle de 2'5 de corte.
-Circuíto de muxido de 4 puntos marca Sac.
☎648 037 051

Véndese

-Autocargador marca Lacasta Lince P-11. Na zona de Betanzos. 626 915 873 (Xosé) Véndese
-Máquina de mallar marca Campeba. Limpia toda clase de cereal.
En Beseño (Touro).
☎981 191 327

Véndese

-Cachorros de mastín.
☎626 194 490

Véndese

-Opel Astra 1.7. 5 portas, gancho de remolque, mans libres, elevafiestras, peche centralizado e 130.000 km.
☎650 019 275

Véndese

-Cans de palheiro.
☎676 268 464 (Vitor)

Véndese

-Becerro de boa xenética.
☎981 446 501

Véndese

-Casa de dous andares, no casco vello das Pontes de García Rodríguez
☎646 964 335

Véndese

-Autocargador rotativo marca Morra, de 1'85 m. de ancho para traballar, con moi poucas horas de uso. En Borrifans (Cesuras).
☎680 361 233 Manuel Simón

Véndese

-2 rotoempacadoras marca Krone e Volvo.

-Rotativa rotativa Vicon con acondicionador e 2.40 m. de corte.

-Tractor Ebro Super 55.

-Ringleirador Stoll.

-Remolque espaxedor JF de 6 toneladas.

-2 Segadoras marcas Bertolini e Camon.

-Empacadora Welger AP-48. Na zona de Lugo.
☎620 171 952

Véndese

-Tenreira de 9 meses Blonde e ecolóxica.

-Poni novo.
☎981 790 331

Véndese

-Muíño eléctrico para gran.

-Muíño de tractor marca Seko para moer gran e espigas.

-Pincho hidráulico para bolos de silo e herba seca.

-Grade de dentes para Pasquali.

-Limpeza de cortes hidráulica (motor e dúas botellas).
☎663 648 799 / 981 786 129

Véndese

-Coche sen carné en bo estado. Marca Chatenet. Por 2.300 €

☎649 168 693 (Guillermo)

Véndese

-Xovenca frisoas con carta, próximas a cumprir. Están no prado. Por xubilación. En Castro de Rei (Lugo).
☎670 898 481

Véndese

-Sementadora de millo marca Monosen, de 3 regos.

-Empacadora Massey Ferguson.

-Gradón.
☎649 979 247

Véndese

-Rolos de silo en Portomarín (Lugo).
☎609 726 858 (Gumersindo)

Véndese

-Rotovator marca Agrator GT-2300. 2'30 m. de ancho de corte, con coitelas novas rectas e rodete Parker.

-Cultivador marca Marmel SCH-93F, 2'5 m. de ancho, con 11 brazos e rodete.
(666 396 285 / 988 454 227)

Véndese

-Cisterna de 1.700 litros.
☎981 787 038

Véndese

-Rotativa con deslizamento vertical e horizontal, de 7 pratos, 2.80 de corte. Cambio de coitela rápido. Seminova, só unha campaña de uso. Na zona do Deza (Pontevedra).
☎666 998 392

Véndese

-Vacas de leite en Santa Xuliana (Monfero).
☎981 793 368

Véndese

-Autocargador con documentación por 800 €.
☎667 469 962

Véndese

-Silo de penso de 6.000 kg. n'A Capela (A Coruña)
☎669 046 856 (Luís)

Véndese

-Tractor Same Explorer 90, con pa Tenias posta de novo. 5.000 horas

-Tractor Massey Ferguson 6140 con pa nova Tenias e inversor hidráulico. 4.500 horas.

-Desbrozadora de cadeas de 1.80
☎690 774 565

Véndese

-Xatas e xovenkas de 1 ano de idade de raza Limiá. Puras e inscritas no libro xenealóxico da raza na Federación de Razas Autóctonas de Galicia (Boaga). Libros de IBR, BVD e neospora. Mansas. Están en Rois (A Coruña).
☎649 565 136

Véndese

-Torno mecánico modelo Cumbre 022, con coitelas e portacoitelas modernos.

-Vacas e xovenkas de leite. En Xestoso (Monfero).
☎679 565 463 (María)

Véndese

-Grada de 20 discos de 20" marca Calagri.

-Arrincadora de patacas de dous regos marca Cerezo.

-Aboadora pendular Aguirre de 500 kg de capacidade.

-Vertedeira reversible Ebro B2 de dúas pas.
☎650 019 275

Véndese

-Rolos de herba seca de 1'40 na zona de Oza-Cesuras.
☎619 267 520 (Carlos)

Véndese

-Rolos de herba seca en Santa Cristina (Cospeito)
☎982 505 755

Véndese

-Silos de penso de 3.000 kg, 5.000 kg e 10.000 kg. con sinfín. En Arneiro (Cospeito)
☎676 128 939

Véndese

-Muíño de tractor e máquina de limpar.
☎648 718 864

Véndese

-Circuíto de muxido de tres puntos, seminovo, marca Alfa-Laval
☎982 574 687 (Concha)

Véndese

-Comedeiro para botar os rolos de silo.
-Xerador de electricidade. Na zona d'O Corgo
☎689 752 400

Véndese

-Ringleiradora e estendedor PZ.

-Ringleiradora de 8 brazos marca KVN GM280G
☎676 268 464 (Vitor)

Véndese

-Autocargador marca Maglosa, modelo RC. Peso máximo: 3800 Kg. Moi bo uso. Zona Portomarín.
☎626 686 509

Véndese

-Emboladora Marca Gallinani Modelo 8600.
☎610 422 878

Véndese

-Herba seca en bolos de 80x80x240. Zona de Chantada.
☎670 320 138

Véndese

-Tractor marca Class, modelo Aeron 450, de 130 CV. 2 anos de antigüidade, en perfecto estado. Aínda está en garantía.

-Hilerador Kuhn con rotor de 320 con uso dunha soa campaña.

-Arado de 3 vesos de láminas.
☎630 672 331

Véndese

-Sala de muxido Manus de 5 puntos, en espiña de peixe (bomba de baleiro, cristais, tubaxes, etc.).

-Tractor Renault 113-14-TX.

-Segadora rotativa Vicon de 2,17 de corte.

-Remolque de botella.

-Furador para poñer estacas.

-Autocargador Marangón.
☎649 310 981 ou escribir a antonitosalgado@gmail.com (Antonio).

Véndese

-Becerras, na zona do Condado-Paradanta.
☎626 442 294 e 986 668 820

Véndese

-Rolos de herba ensilada.
-Tanque de inseminación.
-Silo de penso de 12.000 kg con sinfín.

-Silo de penso de 5.000 kg.
-Carro mesturador Hello Dolly de 9 metros.
Todo seminovo. A Pastoriza.
☎639 537 964 (Carlos)

Véndese

-Dous comedeiros de vacas para o aire libre de 12 prazas, en perfecto estado.

-Un comedeiro de becerros acabado de estrear.

-Unha manga.

-100 bolas de silo.

-100 pacas grandes de herba seca. En Friol (Lugo).
☎659 937 487

Véndese

-Crías de can de palheiro nados o 25 de xuño.
☎676 268 464 (Vitor)

COMPRAS

Mércase

-Muíño para tractor marca Campeva, para moer espigas e grao con moega.
☎981 786 610 Xosé Antonio

OUTROS

Alúganse

-Cortes de 630 m² con sala de espera, sala de muxido e leiteira.

-Pozo de xurro de 300.000 m³ con rampla.

-Fincas por 159 ferrados Por xubilación, na Cima de Aranga.
☎699 580 927 (Ángel)
646 098 972 (Luisa)

Ofrécese

-Persoa para traballar as fins de semana en explotacións da provincia da Coruña.
☎680 931 285 (Rocío)

Ofrécese

-Mozo para traballar en granxa de vacas, con experiencia. Para calquera zona de Galicia.
☎606 436 139

Regálase

-Esterco de vaca, na zona do Condado-Paradanta.
☎626 442 294 e 986 668 820



Para poder anunciarse nesta sección cómpre estar afiliad@ no SLG e comunicar o anuncio a través da súa oficina sindical máis achegada. Os anuncios publícanse durante tres números consecutivos, ao cabo dos cales quitaranse. En caso de que @ anunciante quixera seguir mantendo o seu anuncio, ou para realizar calquera modificación do mesmo, debe poñerse en contacto de novo coa súa oficina sindical para facelo.

A Ángeles Santos o de ser labrega vénlle de berce. Ao rematar na universidade, deu relevo a unha granxa familiar ecolóxica “onde coidamos praderías, cultivamos cereais e leguminosas e viven as nosas ovellas churras das que obtemos leite para elaborar os nosos queixos”. Ademais, Ángeles implicouse dende o comezo na loita sindical a través da COAG, pasando da simple afiliación a formar parte da Executiva en Zamora e do Pleno Rexional. Actualmente, Ángeles é presidenta de Plataforma Rural.

“Cómpre reducir a fenda entre a calidade de vida urbana e a rural”

✓ **Ver xente nova coma ti rexentando unha granxa estase a converter nunha rareza.**

Certo. Actualmente, existe a urxencia e a necesidade dunha ambiciosa política de relevo xeracional a nivel europeo e estatal. En 2010, segundo datos da Comisión Europea, só o 5'3% dos labregos e labregas do Estado estaba por baixo dos 35 anos de idade, mentres que o 56'3% pasaba dos 55. É dicir, temos dez labregos e labregas que pasan dos 55 por cada mozo ou moza menor de 35.

✓ **É un problema difícil de afrontar.**

Si, e iso fai que sexa necesario orientar correctamente as políticas. Por exemplo, as medidas de desenvolvemento rural respecto da incorporación de mozos e mozas deberían ter como obxectivos a mellora da calidade de vida no medio rural e a creación de oportunidades para evitar o despoboamento.

É precisa a redución da fenda existente entre a calidade de vida urbana e rural. Tense que traballar polos dereitos e a igualdade de oportunidades entre a mocidade do medio rural con respecto á do urbano.

Sinceramente, non sei por que non se fai e se coida dos agricultores mozos; somos o futuro para proporcionar alimentos a unha poboación crecente. É preciso crear condicións para que a poboación rural nova teña posibilidades de iniciarse na forma de vida que elixiron. Non podemos abandonalos á súa sorte, porque sen mozos e



mozas no campo e sen a súa actividade agraria iríamos cara á deslocalización da produción e a dependencia alimentaria.

✓ **E hai vías concretas para levar a cabo todo isto?**

Entendo que os pagamentos directos da futura PAC deben reorientarse para garantir a viabilidade das granxas familiares da UE en todas as rexións e zonas desfavorecidas. En concreto, na programación de desenvolvemento rural 2014-2020, as administracións deberían incluír como prioritaria a medida de apoio á instalación de agricultores e agricultoras mozas. O obxectivo debería cubrir a demanda crecente de instalacións no sector agrario por parte dos mozos e mozas e incorporar ao maior número posible. Non podemos deixar pasar a oportunidade que presentan as crecentes vocacións para rexuvenecer o agro.

Ademais, as administracións deberían mellorar varios aspectos relacionados con estas me-

didias, como axilizar e reducir a burocracia, permitir a compra de terra coas axudas á incorporación ou dar máis axudas con esixencias adaptadas á realidade da mocidade.

✓ **Cres necesaria unha maior implicación da mocidade para dar unha viraxe ás políticas e modelos agrarios?**

A mocidade labrega somos a clave, a forza da sociedade, do medio rural e da agricultura e a gandería. Cada vez son máis as granxas que teñen como filosofía a agroecoloxía. E os mozos e mozas que traballamos en agricultura e gandería, cada vez temos máis formación e eliximos que este sexa o noso modo de vida. Iso fai que sintamos orgullo do noso traballo e poidamos transmitirlo ao resto da sociedade. Pero tamén demandamos ás institucións propostas para o sector. Que sexa tratado coma un sector estratéxico, implicarse no desenvolvemento no mundo laboral, non limitarse a dar axudas.

✓ **Coa crise, moitas persoas desempregadas, mozas e non tan mozas, volven a súa mirada cara ao agro. Cres que esta crise pode ser unha oportunidade para repoboar e rexuvenecer o campo?**

As crises sempre son unha oportunidade para repensar as cousas, pero unha decisión coma volver ao campo, e máis vindo da cidade, debe ser ben estudada. Levar unha granxa hoxe en día non ten nada que ver cos traballos de antano. Agora é imprescindible a formación. Actualmente,

para xestionar unha granxa como a miña, na que temos todo o ciclo produtivo, dende o cultivo da terra, pasando pola gandería, até a elaboración e venda dos nosos produtos (queixos, años...) é preciso ser agricultora, mecánica, gandeira, veterinaria, administrativa, queixeira, comercial, informática, guía turística...

Ademais, o modelo produtivo predominante esixe grandes investimentos e é moi difícil ser moza e comezar de cero.

Pero, se de verdade queres este modo de vida, adiante. Eu falaríalle a esa xente que se quere iniciar das vantaxes, pero tamén dos retos. É un erro idealizar o medio rural. Creo que as persoas que viven na cidade non coñecen a realidade da vida diaria no campo. Sería moi recomendable establecerse nunha aldea e contactar coas labregas e labregos para coñecer de primeira man a súa visión e para que nos poñan cos pés na terra.