

AUGAS. Rotura dunha balsa mineira **SECTOR AGRARIO.** Pedímoslle á CMR medidas de Erimsa no río Tambre (Frades) ▶ 12 para a seca e a suba de custos de produción ▶ 8



DÍA DAS LOITAS LABREGAS. O pasado 17 de abril conmemoramos o Día das Loitas Labregas en Toques (A Coruña). Este día é convocado pola coordinadora La Vía Campesina Internacional dende o 1996 ▶ 3 a 5



FOUCE

Periódico labrego de información técnica e sindical - Ano MMXXIII - N° 343 - Abril-Maio 2023

OPOSICIÓN FRONTE Á INVASIÓN EÓLICA NO NOSO MEDIO RURAL



O Sindicato Labrego Galego-Comisións Labregas foi unha das máis de 100 organizacións que secundaron o 21 de maio a terceira manifestación nacional realizada en áreas urbanas galegas -nesta ocasión na cidade de Lugo- para visibilizar a unidade do pobo galego fronte á depredación enerxética. Milleiros de persoas saíron á rúa para amosar o rexeitamento da poboación ao espolio enerxético do rural e do mar. Dende o Sindicato Labrego Galego celebramos o éxito da convocatoria lanzada pola coordinadora local Un Vento Vén e alentamos a continuar nesta xeira de mobilizacións e articulación social na defensa da nosa terra. ▶ 14



Tenreira Galega Suprema en Perigo

Ao longo dos 50 anos de vida do Sindicato Labrego Galego a defensa da produción de alimentos saudábeis para a sociedade por parte das persoas labregas, como única garantía tamén de ter un medio rural dinámico e con vida, constitúe un obxectivo central da nosa organización. Neste momento a produción de carne é para moitas das zonas do interior e de montaña do noso país a orientación produtiva maioritaria e da que viven miles de familias, con un crecemento continuado nos últimos anos das granxas que producen Tenreira Galega Suprema.

A Tenreira Galega Suprema, con animais que medran obrigatoriamente coas súas nais nos primeiros meses e unha alimentación baseada en gran medida nos pastos das granxas, é hoxe por hoxe unha produción de gran calidade, que ademais ten múltiples beneficios a nivel de autonomía das propias granxas fronte a outros modelos que dependen da compra de grandes insumos; e tamén en canto ao coidado do territorio, desenvolvendo un importante papel por exemplo na loita contra os lumes.

As persoas produtoras de Tenreira Galega Suprema enfróntanse, con todo, co importante problema de que a súa carne de xeito intencionado non se diferencie nos puntos de venda de carne dos cebadeiros, o que fai que os prezos que reciben permanezan baixos fronte a uns custos de produción que se foron disparando nos últimos anos, e non se valore o suficiente a calidade deste alimento. As promocións de TGS sempre se fan coa imaxe dos animais nos prados e nas granxas tradicionais, pero na práctica tentan que as persoas consumidoras non teñan a información suficiente para diferenciar este produto do industrial, como acontece coa falta dunha diferencia-

ción clara a nivel de etiquetado nas carnicerías.

Xa non é novo que os cebadoiros e a industria cárnica traten de que a carne de TGS non se diferencie da normal e aproveiten a confusión das persoas consumidoras para que compren maioritariamente carne de cebadeiro, aínda que maioritariamente amosen cada día unha preocupación maior por cuestións como o benestar animal ou a sostibilidade dos modelos de produción, que coinciden en gran medida coas prácticas da xente gandeira que produce cos parámetros de Tenreira Galega Suprema e coas producións extensivas e ecolóxicas.

Dende hai uns meses xurdiu un colectivo denominado Asociación de Produtores de Suprema que, co pretexto da calidade da carne, está a pedirlle á administración e nos distintos foros que de xeito obrigatorio os animais teñan que ser cebados con penso ou cereais nos últimos meses e algúns mesmo demandan que teñan ser acortellados. Unha das preocupacións sería obter canais homoxéneos con características de engraxamento similares aos dos cebadeiros, que é realmente o que defenden como calidade. O seguinte e esperábel paso xa o estamos vendo estes días, os cebadeiros pedindo que esa parte final do cebo de TGS poidan facelo tamén eles, quitando a TGS das mans das granxas tradicionais, como foi até o momento.

En Galiza imos curiosamente no camiño contrario ao que está a acontecer no resto dos países europeos, nos que están a tratar de reducir o consumo de pensos e optimizar a produción de forraxes propias, como xeito de sacar maiores rendementos e ter unha menor dependencia das subas de custos do que compramos, que moitas veces non está nas nosas mans. Imos tamén no

sentido contrario pedindo que as nosas producións en extensivo, en base a pastos e mesmo en ecolóxico, en vez de diferenciarse e obter por elas un mellor prezo, se parezan cada vez máis ás producións industriais de baixo prezo. Sería algo así como se os produtores de porco ibérico criados en extensivo quixeran que os seus xamóns se vendesen como os de porcos de cebadeiro.

A clasificación de canais que se fai hoxe en día permite diferenciar canais con distintos graos de engraxamento e a dureza da carne pode modificarse para ter as características que o consumidor desexa coas horas de cámara axeitadas. Hai que dicir con claridade que, se a granxa ten pastos de boa calidade, pode obter carne das mellores características a todos os niveis, sen ter que depender da compra de pensos, a maioría importados de miles de quilómetros e producidos de xeito convencional, con unha alta cantidade agrotóxicos. As novas normativas de redución da pegada de carbono e tamén de redución da deforestación en terceiros países pola produción de cereais para a exportación vai precisamente na dirección oposta a aumentar o consumo de penso que están a propoñer aquí.

A esixencia de acortellar os animais é tamén contraria aos criterios de produción de gandería ecolóxica, ademais de que moitas granxas non teñen as instalacións axeitadas para meter os animais dentro, nin lles permitiría facer o manexo dos pastos que realizan a día de hoxe. Non podemos permitir que a produción de Tenreira Galega Suprema deixe de estar nas mans das granxas tradicionais e pase aos cebadeiros. Estaríamos dándonos nós mesmos un tiro no pé.

Tódolos contidos deste periódico publícanse baixo licenza Creative Commons Non Comercial / Atribución / Compartir igual



FOUCE

EDICIÓN

Edicións Fouce, Departamento de Publicacións de Servizos Agrarios e Contables SL

COORDINACIÓN

Noelia Gómez Calvo
Vera Cruz Montoto Vázquez

CONSELLO EDITORIAL:

Isabel Vilalba Seivane, Conchi Mogo, Ana Rodríguez Vázquez, Diego Sánchez Agra, Brais Álvarez

DESEÑO E MAQUETACIÓN

Noelia Gómez Calvo

COLABORACIÓN

Hermínia Salgado, Carmen Veiga, Dora Cabaleiro, David Outeiro, Concha Blanco Montecelos, Sergio Boado

ENDEREZO

Ofelia Nieto nº 13-23. Compostela
981 554 147
prensa@sindicatolabrego.gal
www.sindicatolabrego.gal

PECHE DE EDICIÓN 12-06-2023

NACIONAL Ofelia Nieto 13-23, Meixonfrío, Compostela. ☎ 981 554 147

COMPOSTELA Idem Nacional. ☎ 981 588 532

MELIDE Contactar co ☎ 686 936 429

ARZÚA Piñeiral 12, 2º esq. ☎ 981 508 177

SANTA COMBA Aula 9 do Edificio Multiusos. ☎ 699 924 632

ORDES Alfonso Senra 117. ☎ 981 682 908

BETANZOS Cruz Verde 7, esquina praza Dona Agueda. ☎ 981 773 377

TEIXEIRO Martínez Pardo 13, 1º esq. ☎ 981 789 781

MOECHE Casetas da feira de Moeche. ☎ 698 125 154

VALDEORRAS Local da CIG. ☎ 630 970 131

RIBADAVIA Virxe do Portal 11. ☎ 988 477 230

XINZO San Sebastián 16, baixo. ☎ 988 462 547

LUGO Miguel de Cervantes 47, ent. ☎ 982 231 154

SARRIA Bar Parisien. Calvo Sotelo 180. ☎ 604 027 886

CHANTADA Emilia Pardo Bazán 11, baixo. ☎ 982 440 804

A FONSAGRADA Bar A Lúa. Rosalía de Castro 16. ☎ 679 192 000

AS NOGAIS Casa do Concello (martes) ☎ 679 192 000

RIBADEO Av. Calvo Sotelo 3, 1ªE. ☎ 982 130 615

LOURENZÁ Av. Fernández del Riego 5, 1º C. ☎ 982 121 376

VILALBA Rúa do Cuartel 1, ent. A, estrada de Meira. ☎ 982 512 431

MEIRA Avenida de Lugo 47-49. Edf. Miño, ent E. ☎ 982 331 714

A ESTRADA Rúa 100, baixo 1. ☎ 986 573 232

LALÍN Monte Faro 28, baixo. ☎ 986 792 268

PONTEAREAS Av. Galicia. Edif. Costa Gallego 16. Entrechán, of. 6 ☎ 986 641 508

O ROSAL Ramón Franco, Edf. Rosales. ☎ 986 625 394

CRECENTE Centro Cultural San Paio. Albeos (luns) ☎ 669 215 346

O SALNÉS Av. Bouza Matín 9, 1º. Barrantes (Ribadunia). ☎ 699 924 630

DÍA DAS LOITAS LABREGAS ▶ O 17 de abril conmemoramos o Día das Loitas Labregas, convocado pola coordinadora La Vía Campesina Internacional dende o ano 1996, en Toques

Conclusións da xornada “Políticas Locais para a Transición Agroecolóxica e a Soberanía Alimentar” en Toques

A soberanía alimentar e a agroecoloxía xa son o presente e único camiño para un futuro sustentábel, social e medioambiental

Dende o Sindicato Labrego Galego, organización integrante da coordinadora labrega internacional La Vía Campesina (LVC), participamos este ano na convocatoria anual de mobilizacións en conmemoración do Día das Loitas Labregas, realizada por LVC dende o ano 1996 en lembranza da masacre do Douro dos Carajás (Brasil).

A través da xornada “Políticas locais para a transición agroecolóxica e a soberanía alimentar”, que tivo lugar durante todo o día 17 de abril na Aula da Natureza de Toques (A Coruña), dende o SLG procuramos fornecer un espazo de diálogo e debate que, a través de análises completadas con experiencias prácticas, contribúa a avanzar na visibilización e desenvolvemento do modelo labrego agroecolóxico de produción de alimentos a través das políticas públicas, co obxectivo de transitar cara a soberanía alimentar dos pobos.

CONCLUSIÓN DA XORNADA

Logo da xornada en Toques, extraemos as seguintes conclusións: consideramos fundamental e imprescindible o papel das administracións e das diferentes institucións locais e comarcais, como concellos, grupos de desenvolvemento rural ou mancomunidades de municipios, na aplicación de políticas públicas



A Secretaria Xeral do SLG, Isabel Vilalba, acompañada polo membro da Executiva Nacional Xosé María García e Nuria Alonso Leal, da Rede de Municipios pola Agroecoloxía, durante a apertura da xornada celebrada o 17 de abril en Toques (A Coruña).

alimentarias sustentábeis e agroecolóxicas, que son as que camiñan cara á Soberanía Alimentar para toda a poboación. Resultan prioritarios a construción de sistemas alimentarios territorializados, a dinamización agroecolóxica dende os concellos e o desenvolvemento de estratexias alimentarias participativas, nas que as persoas produtoras de alimentos deben ter un papel central, co fin de asegurar unha alimentación saudábel, nutritiva, accesíbel e maioritariamente local para toda a poboación, así como ingresos xustos e un firme apoio para as persoas agricultoras e gandeiras. Para lograr todo isto, ela-

boramos **unha batería de propostas dende 4 perspectivas:**

1. PRODUCCIÓN LABREGA:

- Precisamos dignificar a produción labrega.
- Precisamos aumentar a conciencia na sociedade de que as persoas labregas que alimentan á cidadanía realizamos unha actividade esencial e que esta debe estar coidada dende as diferentes institucións e administracións.
- Precisamos coidar e crear novas comunidades labregas, axudando ás persoas novas que queiran incorporarse.
- Precisamos aproveitar as novas tecnoloxías para mellorar

as nosas vidas e as nosas producións.

- Precisamos que nos concellos teñamos persoas de referencia que dean resposta ás necesidades das persoas labregas (asesoramento, tramitacións priorizando as iniciativas agroecolóxicas, axudas, infraestruturas...).

- Precisamos que se deixe de incrementar a burocracia nas nosas granxas, de feito precisamos desburocratizarnos, e poder seguir producindo alimentos e coidando o territorio. É imprescindible que non se nos impongan xestións telemáticas obrigatorias, imposíbeis de asumir para a maioría das persoas produtoras. **SEGUE ▶**

2. COMERCIALIZACIÓN E TRANSFORMACIÓN DE PRODUCTOS LABREGOS E AGROECOLÓXICOS:

– Precisamos ter unha diagnose territorial para avaliar que capacidade produtiva temos no territorio galego, así como dos recursos dos que dispoñemos (ver que capacidade e que necesidades alimentarias temos a nivel comarcal).

– Precisamos unha normativa específica que protexa os mercados de alimentos labregos.

– Precisamos apoio institucional para manter e ter unhas infraestruturas agrarias, de transformación (matadoiros, salas de despece, obradoiros compartidos...) e de comercialización alimentarias (mercados locais, prazas, feiras de alimentos, locais de almacenamento ou distribución, pequeno comercio...). Cada concello debe asegurar lugares e infraestruturas dignas nos que se garanta o acceso da poboación a alimentos frescos, saudábeis e nutritivos producidos polos labregos e polas labregas de proximidade.

– Precisamos que se invista en campañas de concienciación á cidadanía para fomentar o consumo de alimentos locais e agroecolóxicos (necesidade de dinamizadoras e dinamizadores agroecolóxicos).

3. COMPRA PÚBLICA:

– Precisamos que se fomente a compra pública de alimentos con criterios de sostibilidade ecolóxica e social, e que se establezan porcentaxes mínimas de alimentos locais e agroecolóxicos (menús escolares, centros de maiores, axuda alimentaria, etc.)

– Precisamos que se adapte a normativa á realidade galega. Non somos unha industria (adaptar pregos de contratación pública).

– Precisamos comarcalizar a compra pública para poder facela sustentábel a todos os niveis.

SEGUE ►



A mesa “Experiencias locais que camiñan cara a soberanía alimentaria” achegou proxectos a ter en contra como referencia práctica na aplicación de estatexias políticas que permitan avanzar na consecución deste dereito para os pobos.



A xornada “Políticas Locais para a Transición Agroecolóxica e a Soberanía Alimentar” pechou cunha dinámica de traballo interno para a elaboración de novas propostas de futuro, e concluíu cun xantar conformado por produtos agroecolóxicos.



Algúns momentos da xornada do 17 de abril en Toques, onde debullamos as conclusións que presentamos nestas páxinas.



4. RELEVO XERACIONAL E ACCESO Á TERRA:

– Precisamos políticas públicas que favorezan a incorporación de mozas e mozos á actividade agraria (acceso á terra, á vivenda, á formación, a axudas, a unha renda digna, ao mercado...), así como reformar a lexislación referente ao uso da terra.

– Precisamos que se apliquen de forma efectiva as leis de ordenación do territorio para mellorar as condicións de vida das pequenas e medianas producións labregas.

– Precisamos crear unha reserva pública de terras para a xente moza. Aínda que existe unha grande cantidade de terra "abandonada", na realidade é que moitos proxectos labregos, ou posibles futuros proxectos, teñen dificultade de acceso á terra.

– Precisamos buscar sinerxías entre as políticas públicas de prevención de incendios forestais e o establecemento de persoas novas na actividade agraria e gandeira.

– Precisamos plans de formación pública para as persoas que decidan incorporarse a unha actividade agraria.

PROGRAMA IMPACTO AUTÓNOMO 2023 ▶ Como alertamos dende o SLG, a esixencia de beneficios por riba dos 10.000€ deixou fóra a case tódalas granxas de carne

A discriminación das granxas agrárase ante as dificultades para incorporar a súa tributación

As granxas que conseguiron acceder non dispoñen dun encaixe técnico que permita documentar correctamente a súa tributación

Como denunciámos a principios de xaneiro, as axudas do Programa Impacto Autónomo 2023 publicadas pola Consellería de Promoción do Emprego e Igualdade non teñen en conta a realidade das persoas autónomas que realizan actividades agrícolas e gandeiras en Galiza.

Ademais de chamar a atención sobre os prexuízos derivados do procedemento de concesión por concorrencia competitiva online - nomeadamente os problemas de conexión á rede no rural galego e á conciliación de horarios-, de xeito previo á apertura do procedemento solicitamos á Xunta de Galicia adecuar o tope de ingresos á realidade gandeira e labrega do noso país revisando a condición de ter máis de 10.000 euros de beneficio neto en 2021. A negativa da Administración pública a modificar a contía de beneficios mínimos

do Programa Impacto Autónomo 2023 tivo como consecuencia deixar fóra ás granxas de bovino de carne que tributan por módulos en IRPF con ingresos brutos inferiores a 110.000 euros, é dicir, a practicamente a totalidade do sector en Galiza.

Agora resulta que as granxas que si cumprían este requisito e puideron acceder a esta prestación estanse atopando cun procedemento que non contempla o tipo de tributación propio da produción agraria, distinta á doutros sectores. Isto está a supoñer que se lles está requirindo nova documentación vía telefónica, sendo desestimada a documentación que realmente demostra que cumpren os requisitos, por exemplo o criterio de facturación mínima acreditado cos certificados de retención das empresas que realizan a recollida do leite. Neste senso, hai que ter en conta que o feito de presentar novos documentos significaría que o expediente se consideraría completo na data de presentación da última documentación e pasaría á cola, correndo o risco de non entrar por falta de fondos.

CONCHA BLANCO MONTECELOS ▶ Actual vogal do Sindicato Labrego no CRAEGA pola produción animal e membra da Dirección Nacional do SLG. Montecelos é socia da granxa familiar Casa Bértolo e de Bértolos&Serranos en Friol (Lugo)

“A presenza de mulleres e do SLG xa significa a presenza das labregas fronte á industria”

Do outro lado do teléfono, Concha Blanco Montecelos, actual vogal do Sindicato Labrego Galego no CRAEGA pola produción animal e membra da Dirección Nacional do Sindicato Labrego Galego (SLG), atende dende a súa casa en Friol. Unha casa centenaria convertida, en palabras da propia Concha, "nun museo vivo".

Trátase dunha maneira de entender a vida que vai de xeración en xeración. "Como digo nun verso, *sabendo que tiña a vida escrita, fixen que volvera ser escrita*", confésanos Montecelos.

Porque Concha, ademais de labrega é poeta. Ambas son formas de relacionarse coa contorna. Concha coida as súas vacas no silencio que produce a natureza co fin de escoitala en todo seu esplendor: "a min non me gusta que haxa máis ruído do necesario, valoro máis o silencio. A música do vento, os paxaros, a cuadra, sabes? Son así de minimalista!".

Na actualidade conta cunha granxa mixta de vacún de leite e un rabaño pequeno de Rubia Galega, en ecolóxico, certificados dende o 2014, con iniciativa de transformación do leite en queixos do país, tamén certificado dende o 2021 baixo a marca Bértolos&Serranos.

"E que nome lle ía poñer? Inventar? Para que?". Os nomes das granxas proceden da xenealoxía familiar, creando un continuo, como a granxa na que Montecelos pasa os días.



Concha Blanco Montecelos e súa cadela Enola na horta da súa Casa en Friol.

"As mulleres somos un continuo igual que a historia da casa, do noso museo vivo"

A AVENTURA DOS DÍAS

"Cada día é unha aventura (ri), unha historia cada día". Nalgúns ocasións, érguese antes para escribir e escoitar a radio. "Arredor das oito almorzamos e ás nove xa imos para a granxa. Non facemos máis que un muxido ao día e pola tarde facemos unha hora de traballo na granxa, para así tamén termos tempo de dedicarnos a outras cousas e non só estar pendentes da vida da vaca. Eu creo que iso é fundamental, e tamén para que a xente moza vexa que aquí non é todo coidar os animais, que tamén hai vida despois deles".

Hai vida despois e antes da granxa. Antes, a tradición, a familia, o lugar de onde vimos e que queremos conservar. Concha teno claro. Con moita enerxía, afronta o traballo día a día na casa de 35 hectáreas que mercaron en 2006. Unha casa alta ao pé do castro e que ten unha escalinata para baixar á queixaría. "Como se fose para a praia, así chegamos á nosa queixaría", di. "Ás veces estamos comendo ou descansando e soa o teléfono, pero non pasa nada. Se queres atender a proximidades tes que coidalos. As veciñas e os veciños xa non teñen avoa que lles faga queixos". Por iso aquí está a casa de Concha, en Friol, para que poidamos seguir comendo a calidade de sempre nas mans de quen afirma que "o fracaso é ese señor que non me asusta". Nas mans de Concha.

PRODUCCIÓN ECOLÓXICA, CRAEGA E DEFENSA DO TRABALLO DAS MULLERES

O LUGAR ONDE NACEMOS

Filóloga de formación, confesa que foi aos vinte e dous anos cando sucedeu algo rotundo na súa vida e cando soubo que ía evitar facer todo o que non quería e loitar polo que si desexa. Naquel momento soubo que quería morrer dende o antes posíbel, no sitio que a viu nacer. "E que vas facer no sitio que te viu nacer? Creo que o que fago eu é como ser artista, unha aventura, pero falo porque che gusta, fago o que me gusta e por encima páganme".

"O que fago eu é como ser artista, unha aventura, pero falo porque che gusta"

Ante isto, Concha reconece que se identifica con ese lema e que a súa intención non é res-tarlle valor a outros traballos senón sentirse orgullosa do seu, do noso. Afondando no tratamento coa clientela, reconece que a dedicación é especial, xa que non sempre se pode deixar de atender ás persoas "é como ser nai, non lle arrancas a teta a unha hora e punto".

Nese senso, sinala que "as mulleres somos un continuo igual que a historia da casa, do noso museo vivo". A labrega de Friol desfai a imaxe existente de que no rural estamos illadas.

Ao longo da entrevista, recibe varias chamadas telefónicas que fan que deteñamos a conversa. "Xa ves a aldea é así, a venda directa é o que ten! O rural non é un sitio illado, teño comunicación con todo, cando non soa un teléfono soa o fixo, o timbre".

"O rural non é un sitio illado, teño comunicación con todo, cando non soa un teléfono soa o fixo, o timbre"

PRODUCCIÓN ECOLÓXICA

Na casa familiar de Concha levan dende finais dos anos 80 facendo xestión e dende hai 20 anos desintensificando. O camiño que seguen no traballo é o da deconstrución e mudanza dos paradigmas que a sociedade da velocidade na que vivimos tenta impoñernos. "O que estamos facendo é deconstruír. Mentres outros pensan que a vaca ten que producir máis, nós non seguimos ese camiño. Porque aínda que a gaiola sexa de ouro segue sendo unha gaiola".

Comezaron a producir ecolóxico no ano 2012 e certificaron en 2014. "Non hai un modelo máis acaído para o noso país que o ecolóxico. Este país, con estes valados, con esta paisaxe que alimenta". A paisaxe que nos alimenta, tanto física como mentalmente.

"Non hai un modelo máis acaído para o noso país que o ecolóxico"

Por exemplo, Concha alude á necesidade de que se mude a calidade da alimentación nas escolas, nos hospitais, nas resi-

dencias. "A comida que había antes nas escolas era mellor que agora, como pode ser? Agora hai máis recursos que antes, pero cómese peor. Daquela trátase de educar á xente nas escolas e nas extensións agrarias. Eu recordo que nas escolas ensinaban a alimentarse. E agora... no día a día de alimentar ás crianzas non hai recursos?", cuestiona a labrega.

"Eu recordo que nas escolas ensinaban a alimentarse. E agora...no día a día de alimentar ás crianzas non hai recursos?"

CRAEGA E MULLERES

A labrega de Friol lembra que a primeira vez que tivo presenza no CRAEGA tan só eran dúas mulleres. "Son positiva, pero iso non quere dicir que oculte as cousas. Non me gustaba que houbera dúas mulleres nada máis", afirma. Ademais de labrega, Concha leva dende o ano 1999 sendo secretaria da Asociación de Mulleres Rurais 'Fonte da Xonza'. "Só coa presenza de mulleres e de xente do SLG, xa só iso, significa a presenza das labregas fronte á industria", e destaca que "é moi

"É moi importante que as mulleres ocupemos o noso lugar"

importante que as mulleres ocupemos o noso lugar". Falando da administración, de quen afirma que cómpre que teñan formación específica no tema ecolóxico e medioambiental, confesa: "aquí quen non tería cabida serían eles, os do despacho, porque custa levar unha granxa, como levar unha casa, e quen as levan? As mulleres. O que máis fan os dos despachos e penalizacións e burocracias sen sentido. Iso non é administración, iso é un morto vivinte! Temos un sistema caduco".

"Iso non é administración, iso é un morto vivinte! Temos un sistema caduco"

Ante a pregunta de como saímos adiante para seguir coitando e mantendo o noso medio rural vivo, Concha Blanco Montecelos teno claro: "desobedecendo, pero non por desobedecer, senón desobedecer para sacar adiante a verdade, unha peza a medida de todas e todos".

"Desobedecer para sacar adiante a verdade, unha peza a medida de todas e todos"

"As sombras son para a noite, é para durmir, para descansar, pero que non me queiran apagar a luz de día", defende.

SECTOR AGRARIO ▶ O SLG solicita activar unha mesa da seca para o sector agrario, plans de aforro hídrico conxuntos e apoios para as nosas granxas

Pedímoslle á CMR medidas concretas para a seca e a suba de custos de produción

Demandamos facer un traballo específico dende Galiza fronte a seca e a suba de custos

O 15 de maio a Consellaría do Medio Rural da Xunta convocou unha xuntanza para valorar coas organizacións agrarias o recentemente aprobado Real Decreto-lei 4/2023, polo que se adoptan medidas urxentes en materia agraria e de augas en resposta á seca e ao agravamento das condicións do sector primario derivado do conflito bélico en Ucraína e das condicións climatolóxicas.

A rendibilidade das granxas

Dende o Sindicato Labrego Galego-Comisións Labregas defendemos nesta xuntanza que hai que ter un traballo en Galiza tanto co tema da seca como co dos custos de produción. É absolutamente irreal fiar esta problemática unicamente ás actuacións a nivel deste Real Decreto. As consecuencias desta posición ímolan pagar a cidadanía e, de xeito diferenciado, o sector produtor de alimentos, que xa o ano pasado tivemos que enfrontar graves perdas.

Solicitamos ao conselleiro José González e ao Director Xeral de Gandaría, Agricultura e Industrias Agroalimentarias, José Balseiros, que a partir da incidencia nos cultivos e nos distintos sectores agrarios e gandeiros sexan establecidas accións concretas para mellorar a rendibilidade das granxas.

Demandamos á Consellaría que estableza unha mesa de traballo agraria sobre a seca para facer presión no Ministerio e que desenvolva medidas preventivas para traballar sobre a



Dende o SLG instamos a activar xa medidas de aforro e almacenamento de auga para previr a perda de colleitas no verán.

dispoñibilidade de auga en Concellos que xa tiveron problemas no pasado. Tamén pedimos especificamente que se acometan accións para subsanar a nosa falta de base territorial para conseguir depender menos dos insumos externos, axudas aos sectores afectados e traballar con centros de investigación e as propias granxas para identificar e pór en marcha accións que nos permitan aforrar e almacenar auga.

Contías do Ministerio

No tocante á posición do sector con respecto ao Real Decreto, na segunda semana de maio, a sorpresa nas granxas galegas foi maiúscula ao comprobar no momento da súa publicación que as contías avanzadas polo Ministerio de Agricultura, nomeadamente os 355 millóns de euros para as granxas de carne e leite e os 5 millóns para a apicultura, limítanse no caso galego a 39,25€ por vaca nodriza, 15,2€ vaca, 4,5€ por ovella e cabra de carne e un total de 15.000€ para as persoas apicultoras -na

Galiza queda fóra case a totalidade, só 3 persoas produtoras cumpren os requisitos-.

É obvio que os criterios do Ministerio non son válidos para Galiza. En carne e leite, por exemplo, as nosas granxas deberán competir en prezos con granxas que van recibir o triplo nestas axudas. Por parte da Consellería comprometéronse a pedir unha xuntanza co Ministerio, para poder dispor da marxe de fondos FEADER para ver as axudas aos sectores afectados, e que non se perdan fondos europeos. Dende o SLG-CCLL ficaremos atentas a esta xestión.

Cabe facer fincapé tamén en que o reparto do Ministerio, ademais de vergoñento, nin sequera respecta os propios obxectivos específicos desta medida. No propio texto do RD, o Goberno estatal reconece que o sector produtor de alimentos vense enfrontando dende o ano 2020 "a grandes tensións causadas por factores exógenos que han ido superponéndose: a pandemia de COVID 19, a crisis logística de 2021 e a situación de costes e mercados generada

por a invasión de Ucraína en febreiro de 2022, que aúñ perdura e a la que se añade agora un prolongado escenario de sequía, altas temperaturas e fenómenos climatolóxicos extraordinarios".

Galiza e a seca

Con todo, as contías establecéronse tendo en conta unicamente a clasificación de Galiza como zona de afección moderada pola seca. Por iso, reiterámoslle ao conselleiro José González e ao Director Xeral José Balseiros, que dende o Sindicato Labrego Galego non estamos de acordo co criterio estatal de que en Galiza o problema da seca non afecta, pois temos comarcas moi impactadas e hai zonas de Ourense e sur de Lugo nas que este problema é xa moi importante.

No relativo aos custos de produción, o seu incremento afecta a todo o territorio galego, e ademais hai preocupación por outras cuestións, como por exemplo polo aumento do sacrificio de vacas que veñen de fóra de Galiza e o seu impacto nos prezos.

DISCRIMINACIÓN ▶ O mercado semanal de San Agustín é un dos poucos puntos de venda onde poder acceder a alimentos frescos ecolóxicos na Coruña

No mercado de San Agustín discrimínase ás labregas ecolóxicas da zona de influencia fronte ás grandes empresas de alimentación

Labregas afectadas e un asesor do Sindicato Labrego reuníronse co persoal do Concello da Coruña co fin de buscar unha solución

A poboación da cidade da Coruña corre o risco de ver desaparecer un dos poucos puntos de venda onde poder adquirir produto ecolóxico fresco fornecido por labregas e labregos da comarca: o mercado que se realiza unha vez á semana na praza de abastos de San Agustín.

A xestión privada do mesmo, condicionada por lo pago mensual dunha taxa de 1000€ ao Concello por parte da empresa adjudicataria malia a contar cun número reducido de persoas produtoras, pon en entre dito a posibilidade de fornecer un servizo esencial como é o de proporcionar alimentos sans e de calidade á cidadanía.

“Cómpre sinalar tamén que, cando nos instalamos no interior do mercado -onde algunhas levamos xa dende o 2015 realizando venda directa-, non gastamos auga nin luz, e ata as mesas que empregamos levámolas nós, polo que non causamos ningún gasto, simplemente estamos ubicadas nun espazo público adicado ao mercado de alimentos”.

A supervivencia do mercado

Labregas afectadas e un asesor do SLG reuníronse co persoal do Concello da Coruña e aceptaron a solución provisional que se propuxo, comprometéndose a que, despois das eleccións e do asentamento do



Unha imaxe das labregas afectadas na Praza de Abastos do Mercado de San Agustín (A Coruña).

gobierno municipal, se elabore unha ordenanza específica para un mercado labrego, sostíbel, ecolóxico e de proximidade no que as consumidoras poidan comprar os alimentos en condicións óptimas e xustas.

Na xuntanza mantida, o concello da Coruña emprazounos a seguir despois da toma de posesión da nova corporación para tentar que admitan estas reivindicacións.

Lembramos neste sentido que, como sinala o artigo nº10 da Declaración dos Dereitos Labregos aprobada pola Organización das Nacións Unidas (ONU), as persoas labregas teñen dereito a participar activa e libremente, xa sexa directamente ou por conduto das súas organizacións representativas, na preparación e aplicación das políticas, programas e proxectos que poidan afectar á súa vida, terra e

medios de subsistencia.

Por iso, é incomprendible que a xestión dun espazo historicamente adicado á comercialización de alimentos, como é a praza de abastos de San Agustín, implique precisamente expulsar ás labregas e labregos do mesmo. A xestión privada deste tipo de servizos ao final sae moi cara á cidadanía, que neste caso pode verse privada do acceso a unha alimentación de calidade diferenciada, e a prezos que, a día de hoxe, en pleno vórtice especulativo coa cesta de produtos básicos, son mesmo máis accesíbeis que os impostos pola agroindustria e a grande distribución.

O feito de que existan dificultades por parte do Concello da Coruña para garantir a venda directa destes produtos semella ir na liña da tendencia a reducir nas prazas de abastos os espa-

zos de venda de alimentación, ao tempo que se potencian estratexias de ocio.

Dende a nosa organización, Sindicato Labrego Galego-Comisións Labregas, queremos chamar a atención sobre o feito de que a entidade e peso que teñen as prazas de abastos na nosa cultura débese precisamente ás persoas labregas que historicamente proporcionan dende aí os seus produtos directamente á cidadanía.

É unha reivindicación necesaria tanto de produtoras como de consumidoras habilitar estes espazos para a venda directa, pero tamén é importante dispor deles para a relación entre produtoras e consumidoras, que é a que xera confianza nos produtos de proximidade, baixos en emisións, agroecolóxicos e, polo tanto, máis sostíbeis e a prezo adecuado.

SERGIO BOADO ▶ Actual vogal do Sindicato Labrego no CRAEGA pola produción vexetal. É agricultor en ecolóxico en Granxas de Lousada SC (Irixoa)

“Estando nós como representantes no CRAEGA procuraremos darlle voz ás produtoras, que nos teñan que escoitar”

✓ Como é o día a día de Sergio na súa granxa? Tes algún tipo de axuda para levala adiante?

Traballamos a miña muller, Dolores, e mais eu. Eu dedícome á granxa e ela á venda.

✓ Como funciona o da venda, tedes algún lugar físico, vendedes online?

Online non. Comezamos a facer a páxina e descartámola porque nós traballamos o mercado físico. Traballamos en Betanzos e na Coruña. Por agora son os dous mercados que temos.

✓ Cando nace Granxas de Lousada SC?

A evolución é moi longa, non nace dun día para outro. Era unha pequeniña granxa de vacas de leite de meus sogros. Eu era autónomo doutra profesión e Dolores tamén traballaba noutra empresa externa a este sector. Ao enfermar os meus sogros ían pechar a granxa e como eu era autónomo collín a titulariedade, xa que non me supoñía nada. Pero como non podía dedicarme á granxa, o que fixen foi cambiar as vacas de leite polas de carne. E foi así como comecei coas vacas de carne.

As fincas eran pechadas e soamente con vir na fin de semana xa chegaba, era moi elástico e só traballaba eu. Tempos despois, como sempre fun un caprichoso dos porcos, comecei con eles. Logo a miña muller Dolores tamén se incorporou. A miña profesión tivo unha crise moi grande e decidimos meternos de cheo nisto e traballar profesionalmente.



Sergio Boado coa algunha da súa produción en Granxas de Lousada SC (Irixoa).

“Chegamos a ser a única granxa ecolóxica en Galiza”

✓ E cando foi, máis ou menos, o ano no que comezastes profesionalmente?

A titulariedade téñoa dende o 2005, pero como Sociedade comezamos sobre o ano 2011.

✓ Tal e como indicas, tanto Dolores como ti vindes doutros ámbitos profesionais. Tiñades na mente xa a idea de volver ao rural nun futuro ou foi algo que xorde pola situación familiar?

O resultado que temos hoxe non creo que o pensáramos nunca. As circunstancias foron evolucionando e os outros traballos non ían ben e isto era unha alternativa que tiñamos na casa. Incluso tiñamos xa unha vivenda comprada na cidade e viviamos alí.

Pero ao ter fillas/os tamén che cambia un pouco a idea, xa que a conciliación non é tan doada, e na casa tiñamos a axuda dos sogros.

“O resultado que temos hoxe non creo que o pensáramos nunca”

✓ A vosa granxa é ecolóxica. Sempre foi así?

Dende que se montou a Sociedade si, porque eran uns compromisos que se colleran daquela e ademais foi un reto persoal moi grande.

Non había moitas granxas certificadas de porcino e chegamos a ser a única. **SEGUE ▶**

✓ **Non había granxas ecolóxicas na vosa zona?**

Nin na nosa zona nin en Galiza, chegamos a ser a única en Galiza.

✓ **E por que decidistes apostar por esta maneira de producir?**

Como a opción de venda que tiñamos elixida era a venda directa, escollemos o ecolóxico para diferenciarnos no mercado, xa que era unha alternativa que consideramos bastante viábel, a parte de termos presente dende o comezo a conciencia de cultivar en ecolóxico.

"Escollemos o ecolóxico para diferenciarnos no mercado"

✓ **Na actualidade, pola vosa zona, coñeces máis granxas ecolóxicas?**

Hai unha de leite e algunhas pequenas de horta. De porcino hai bastantes en Galiza pero nesta zona non, porque xa non hai porcino practicamente.

✓ **Vós tendes tanto produción animal como vexetal.**

Si, temos certificadas as dúas.

✓ **Centrándonos na produción vexetal, que cultivades?**

En vexetal cultivamos gran variedade de verduras e froitos, ademais de pataca e cereais como trigo, millo e centeo. Estamos a concentrar os cultivos nas fincas máis preto da casa para xestionar a convivencia coa fauna silvestre. Temos parcelas en propiedade e outras en arrendamento ou cesión.

✓ **O SLG contará con dous representantes no CRAEGA (Consello Regulador de Agricultura e Gandería Ecolóxica). Ti serás o responsable de representar ao SLG pola produción vexetal.**

Comezastes xa a traballar?

Tivemos dous plenos no Consello Regulador. un de aceptación

da acta e un primeiro pleno, unha toma de contacto para saber como funciona o ente.

✓ **Como te sentes ante este reto de representar ao SLG?**

(Sopra e pensa). Pois con responsabilidade. Sorprendeume. Estaba acostumado a outras cousas. Eu estou nos plenos do Concello e funciona a nivel público doutra maneira.

✓ **Era a primeira vez que ías a listaxe do SLG?**

Fun nas anteriores eleccións pero por algunhas cuestións burocráticas elimináronme a candidatura.

✓ **En canto aos Consellos Reguladores, no Fouce especial 341 que fixemos afirmabas que o "Consello Regulador é o que leva as liñas políticas por onde vai a produción ecolóxica", e que a súa principal labor é "apoiar ás produtoras". Fálanos destas cuestións.**

Unha vez que comezaron os plenos, vin o que temía: quen dirixe isto é a industria. O maior peso que hai no Consello Regulador é a distribución e a industria. E os produtores son os grandes esquecidos tanto pola administración como polo propio ente.

Estando nós como representantes no CRAEGA procuraremos darlle voz ás produtoras, que nos teñan que escoitar, ter voz aínda que o voto sexa moi pequeno.

✓ **Tendo en conta este contexto, entón, como conseguimos vivir da nosa produción en Galiza e manter un medio rural vivo pese a todas estas incompatibilidades?**

Con moito esforzo e moito empeño, porque hai moitos factores en contra. É unha guerra continúa coa administración. Non pode ser que botemos metade do tempo en cuestións burocráticas no lugar de estar traballando.

✓ **Se se facilitase e resolvese**

esa parte burocrática coa Administración sería todo máis fácil?

Teríamos tempo e teríamos vida, porque así non a temos. O campo necesita unha dedicación, e se lle multiplicas a Administración iso xa é abusivo. As nosas empresas deste tamaño non poden ter unha persoa dedicada exclusivamente para iso. Iso require quitar tempo da vida aos labregos.

✓ **Antes comentaches que tedes fill@s, gustaríache que elas e eles seguiran traballando na vosa granxa?**

O que si que teño claro é que nunca lles quitei o prestixio que ten o labrego e teño sorte que un deles si que o aprecia un montón e lle encanta.

"Cultivamos gran variedade de verduras e froitos, ademais de pataca e cereais como trigo, millo e centeo. Temos parcelas en propiedade e outras en arrendamento ou cesión"



Sergio Boado cultiva varias verduras, froitos, ademais de pataca e diversos cereais.

CONTAMINACIÓN ▶ O Sindicato Labrego Galego, a voz de alerta ante a rotura dunha balsa mineira de Erimisa no río Tambre (Frades - A Coruña)

Esiximos á Consellaría e ao Ministerio que actúen fronte á contaminación de augas de ERIMSA

Demandamos o esclarecemento dos feitos, valoración de posibles sancións e restitución ás afectadas

O pasado 4 de abril unha chamada do persoal do Sindicato Labrego Galego-Comisións Labregas (SLG-CCLL) alertou ao 112 dun vertido nos Río Gaieteiro e Maruzo, afluentes do Tambre, orixinada pola rotura dunha balsa propiedade da empresa mineira "Explotación de Rocas Industriais y Minerales, S.A." (ERIMSA), situada no termo municipal de Frades (A Coruña), e que afectou aos concellos de Frades, O Pino, Santiago de Compostela, Oroso, Trazo, Val do Dubra, Ames, A Baña, Negreira, Brión, Noia e Outes.

A nosa denuncia

Canda esta alerta, denunciámos estes feitos diante da Consellaría de Infraestruturas e Mobilidade, en Augas de Galicia, na Vicepresidencia primeira e Consellaría de Economía, Industria e Innovación e na Consellaría de Medio Ambiente, Territorio e Vivenda. Con todo, a resposta proporcionada por parte da Consellaría de Medio ambiente limitouse a informar do traslado da denuncia a outros departamentos, desentendendo desta problemática.

Ante esta indignante inacción por parte da administración pública fronte ás consecuencias das dubidasas prácticas desta empresa mineira reiteradamente denunciada polo SLG e outras organizacións sociais, dirixímonos novamente á mesma para esixir que exerza as súas com-



Unha mostra do vertido nos Río Gaieteiro e Maruzo, afluentes do Tambre, orixinada pola rotura dunha balsa propiedade da empresa mineira ERIMSA (Frades).



petencias e dea inicio aos procedementos pertinentes para valorar se os feitos acaecidos poden ser constitutivos de delito contra o medio ambiente e os recursos naturais, así como as infraccións administrativas que puideran corresponder, atendendo ao Regulamento de dominio público hidráulico e demais normativa de aplicación, solicitando que se investiguen os feitos denunciados, contribuíndo ao esclarecemento dos mesmos e ao restablecemento da legalidade.

En dous escritos dirixidos tanto novamente á Consellaría de Medio ambiente, Territorio e Vivenda (Dirección Xeral de Calidade Ambiental, Sostenibilidade e Cambio Climático) como agora tamén ao Ministerio de Transición Ecolóxica e o Reto Demográfico, a responsábel da loita contra o acaparamento de terras no Sindicato Labrego, Margarida Prieto Ledo, solicitou á administración galega que, independentemente de que se teña dado traslado a outros departamentos e organismos,

sexan exercidas pola Consellaría de Medio ambiente as competencias que legalmente lle corresponden, e na súa virtude se investiguen os feitos denunciados e se inicien os necesarios e correspondentes expedientes sancionadores.

Investigación dos feitos

De igual xeito, instamos ao Goberno español a que por parte do Ministerio de Transición Ecolóxica e o Reto Demográfico traballe na investigación pertinente, xa que as competencias sobre a Rede Natura 2000 correspóndelle a este Ministerio, e aquí resultou afectada polo vertido unha zona protexida por esta figura.

Dende o SLG-CCLL seguiremos pendentes da actividade da mineira ERIMSA, á que vimos dando seguimento dende hai máis dunha década e alertando, tanto da súa dubidosa situación administrativa, como dos episodios de contaminación de recursos naturais e afección na poboación da contorna derivados da súa práctica extractiva.

De igual xeito manterémonos en contacto con outros colectivos a nivel estatal que arestora estanse opoñendo á apertura dunha mina a ceo aberto propiedade desta mesma empresa na provincia de Segovia.

Asemade, dende a nosa organización, pedimos á Xunta de Galicia que deixe de colaborar con estratexias publicitarias empresariais que pretenden facer pasar por sustentábel o procedemento manual e químico de extracción de minerais implícito na actividade mineira, e que non mire para outro lado cada vez que hai un episodio de contaminación protagonizado por estas corporacións.

EÓLICOS ▶ Pedimos información sobre o procedemento de aprobación simultánea de 77 DIAs en xaneiro e 75 polígonos eólicos no mes de abril

Solicitamos que se informe no pleno do COGAMADS sobre a aprobación masiva de polígonos industriais eólicos

Queremos saber o número de proxectos identificados como fraccionados ilegalmente e de avaliacións externalizadas

O vogal do SLG no Consello Galego de Medio Ambiente e Desenvolvemento Sostible (COGAMADS), Diego Sánchez Agra, dirixiuse á conselleira de medio ambiente, Ángeles Vázquez, o pasado 11 de maio, na súa condición de presidenta do mesmo, para solicitar información relativa aos numerosos polígonos industriais eólicos en tramitación pola Xunta de Galicia.

Tendo en conta as irregularidades no proceder do oligopolio empresarial que se disputa o mercado da enerxía eólica no noso territorio, reiteradamente denunciadas polo Sindicato Labrego e outras organizacións sociais, Agra demandou datos exactos sobre o número de expedientes informados negativamente por fraccionamento, así como o número de expedientes

externalizados para a realización dos informes ambientais, práctica pola que a Xunta foi condenada polo Tribunal Superior de Xustiza de Galicia o ano pasado.

Tramitación de polígonos

Na liña de aclarar o xeito no que a administración pública galega está a acelerar a tramitación de polígonos industriais eólicos, dende o Sindicato Labrego Galego instamos á Presidenta do COGAMADS a convocar de maneira urxente o Pleno deste órgano de participación social para proporcionar información exhaustiva sobre o procedemento a través do cal se produciu a aprobación simultánea de 77 declaracións de impacto ambiental emitidas en xaneiro -20 delas correspondentes a infraestruturas que afectarían a Reservas da Biosfera-, así como explicacións pormenorizadas daquelas actuacións administrativas que permitiron ao Presidente Rueda anunciar a aprobación de 75 novos polígonos de xeito con-

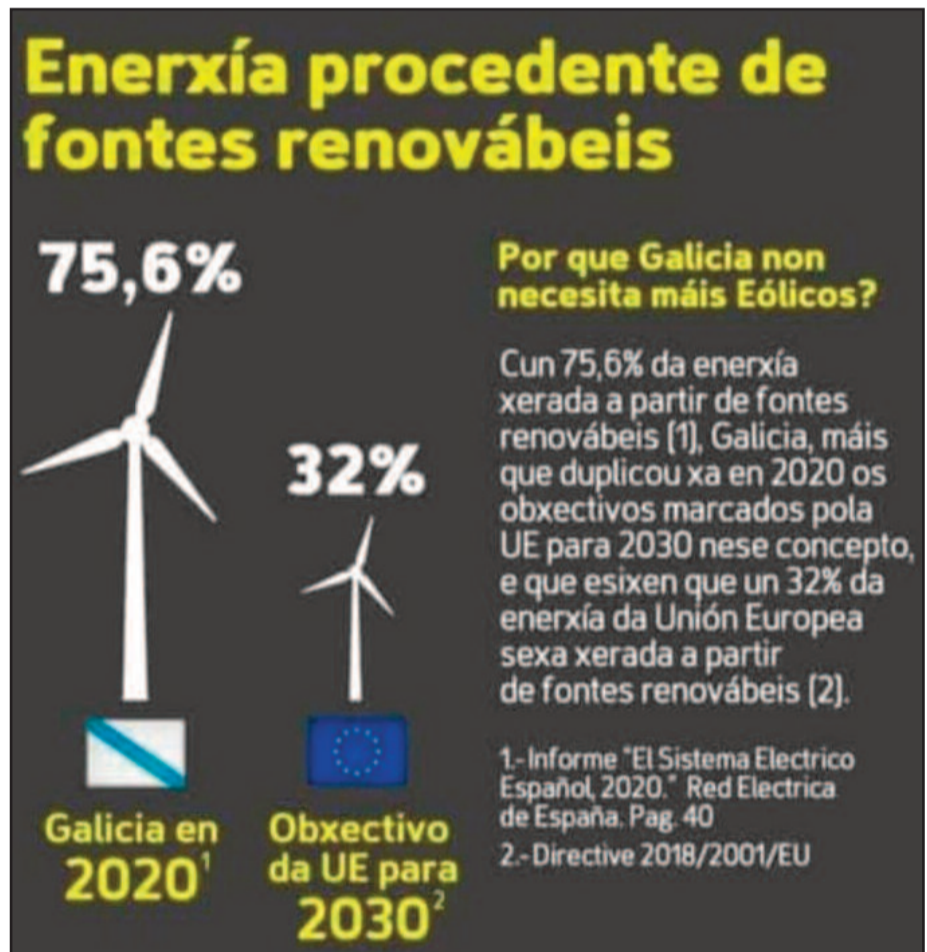


Gráfico elaborado pola Asociación Petón do Lobo.

xunto nos tres meses seguintes.

Tendo en conta os dilatados espazos de tempo que transcurren entre as convocatorias do Consello Galego de Medio Am-

biente e Desenvolvemento Sostible, Diego Sánchez Agra apuntou a pertinencia de que esta información vaia sendo adiantada por correo electrónico.

Informe sobre a viabilidade das instalacións eólicas, fotovoltaicas e termosolares, incluída a repotenciación e infraestruturas asociadas, nos territorios declarados Reservas da Biosfera en España

Canda a solicitude de información ao respecto dos informes sectoriais emitidos para a avaliación dos impactos dos parques eólicos, en especial sobre os de emerxencias para extinción de incendios forestais e de afectación á actividade agraria, o vogal do Sindicato Labrego Galego fixo fincapé na necesidade de que a conselleira Ángeles Vázquez explique canto antes no COGAMADS se tanto dende a Consellería de Medio Ambiente como dende a de Industria e outros or-

ganismos responsábeis están a ser tidas en conta as conclusións do Informe sobre a viabilidade das instalacións eólicas, fotovoltaicas e termosolares, incluída a repotenciación e infraestruturas asociadas, nos territorios declarados Reservas da Biosfera en España, presentado recentemente polo Consello Científico do Comité español do Programa M&B, e realizado a instancias do Sindicato Labrego Galego e doutras organizacións sociais, principalmente galegas.

INVASIÓN EÓLICA ▶ O SLG, unha das máis de 100 organizacións presentes o pasado 21 de maio na manifestación convocada en Lugo por Un Vento Vén

Celebramos a crecente oposición e articulación social fronte á invasión de polígonos eólicos na Galiza

Milleiros de persoas visibilizaron por terceira vez o rexeitamento da poboación das áreas urbanas ao espolio enerxético do rural

A proliferación masiva de polígonos industriais eólicos, á que hai que engadir os 75 novos proxectos anunciados polo presidente da Xunta a finais de abril, chocan de fronte coa socioloxía poboacional propia do noso rural, e impacta directamente contra a estrutura de produción de alimentos propia do territorio galego.

Como destaca o “Informe sobre la viabilidad de las instalaciones eólicas, fotovoltaicas y termo solares, incluida la repotenciación e infraestructuras asociadas en los territorios declarados Reservas de Biosfera en España” elaborado polo Consello Científico do Comité Español do Programa M&B da Unesco para o Ministerio de Transición Enerxética, a instancia de organizacións sociais como o SLG: “para que o resultado final [das enerxías renovábeis] poida ser reputado como sostíbel os medios tamén haberán de ser non só economicamente viábeis senón, ao mesmo tempo, ambientalmente asumíbeis e socialmente xustos”, e este claramente non está a ser o caso da Galiza.

Os impactos medioambientais derivados da construción destas megaestructuras, así como os significativos prexuízos para a saúde provocados polos campos electromagnéticos xerados polos milleiros de quilómetros de liñas de electricidade que os acompañan, afectan de xeito directo ás persoas que habitamos e producimos alimen-



O 21 de maio a cidadanía saíu ás rúas manifestándose contra da invasión eólica.

tos no medio rural.

Lexislación

As modificacións legislativas realizadas polo Goberno galego e estatal para dificultar a participación pública limitan os tempos de exposición, dilúen o peso das declaracións de impacto medioambiental e restrinxen a posibilidade de presentar alegacións a estes proxectos, vulnerando os nosos dereitos sociais. Seguidamente, a declaración de utilidade pública destes polígo-

nos industriais impiden na práctica que poidamos negarnos aos mesmos, tendo en conta que esta fórmula, proporcionada pola Xunta de Galicia ás empresas do sector, privilexiaas coa expropiación forzosa das nosas terras e bens.

Como labregas e labregos temos a responsabilidade de alertar de que esta convivencia entre o goberno galego e o lobby enerxético é especialmente preocupante no tocante a unha cuestión esencial para nosa

saúde como é a alimentación e o coidado das augas.

Se xa a día de hoxe na Galiza temos a superficie agraria útil (SAU) máis pequena de todo o Estado -moi lonxe do 1/3 de SAU que reivindicamos dende o SLG-, o acaparamento de terras para polígonos industriais limitaría aínda máis, de xeito moi significativo, a nosa capacidade para producir alimentos.

5,15% no agro galego

Alén diso, esta subtracción territorial seguiríanos afastando cada vez máis do obxectivo europeo de acadar un 25% de gandaría e agricultura en ecolóxico para o ano 2030, ares-tora nun ínfimo 5,15% no agro galego. Por outra banda, canda as consecuencias negativas para a saúde das persoas, os graves impactos que a industrialización do rural ten nas cabanas gandeiras están a ser confirmados por recentes estudos científicos públicos.

Solicitamos unha moratoria eólica en Galiza

Dende o Sindicato Labrego Galego solicitamos, unha vez máis, que sexa decretada unha moratoria eólica en todo o territorio galego, así como a urxente revisión e modificación do actual Plan Eólico Galego.

Este Plan está absolutamente obsoleto no actual contexto de expansión de empresas produtoras e comercializadoras de enerxía. No Sindicato Labrego Galego procuramos un modelo de produción respectuoso para as persoas e o medio ambiente, en base a comunidades enerxéticas, co obxectivo de garantir a soberanía para os pobos, non o lucro exponencial de empresas privadas.

AGROINDUSTRIA ▶ O deterioro de Doñana provocado polo acaparamento de augas da agroindustria de froitos vermellos alerta á veciñanza luguesa

Veciñanza de Loentia trasladada á Subdelegada do Goberno a súa preocupación ante a posible instalación da agroindustria Surexport

Canda a rolda de contactos con institucións, as comeneiras valoran iniciar medidas xudiciais ante a opacidade do proxecto

Veciñanza e labregas reuníronse a mediados de abril coa Subdelegada do Goberno de Lugo, Isabel Rodríguez, para trasladarlle a crecente preocupación existente na contorna ante a posíbel instalación na parroquia de Loentia, no concello de Castro de Rei (Lugo), dunha macroexplotación de froitos vermellos propiedade da polémica multinacional de orixe andaluza Surexport.

Na xuntanza, solicitada polo Sindicato Labrego, as veciñas e os veciños subliñaron a inquedanza que está a causar a posibilidade de que o modelo de agroexplotación intensiva culpábel do deterioro extremo de territorios como Doñana,



Logotipo da campaña para denunciar o acaparamento agroindustrial de terras e recursos, iniciada polo SLG e organizacións aliadas, activa dende o ano 2021.

avance a súa instalación na Galiza coa intención de acaparar novas terras e recursos hídricos, expulsando directamente neste caso a varias granxas de Loentia que empregan os pastos para alimentar o gando.

Como vimos denunciando dende o ano pasado, e como foi trasladado hoxe á Subdelegada do Goberno, o escurantismo e opacidade caracterizan dende o seu inicio este proxecto que supostamente afectaría a case un

cento de hectáreas do monte comunal, sen que a día de hoxe a Directiva da Comunidade de Montes teña proporcionado información ao respecto do lugar exacto onde se instalaría nin o tempo ou condicións nas que se faría este posible alugueiro.

Canda a probada insostenibilidade medioambiental destas producións agroindustrias, a veciñanza afectada recalcou a importancia de seguir de preto as condicións nas que, chegado

o caso, se vaia a producir a chegada e instalación na contorna dos varios centos de traballadoras/es -cálculase que preto dun milleiro- requiridos para esta explotación. Neste sentido, destacaron a necesidade de que por parte das institucións correspondentes se preste especial atención ás condicións laborais e de habitabilidade destas persoas, tendo en conta as polémicas que arrodean á empresa Surexport.

Xunto ao inicio desta rolda de contactos con distintas administracións para alertar da situación, varias persoas están tamén valorando iniciar medidas xudiciais, ao entender vulnerados os seus dereitos como comeneiras por mor da negativa da Directiva a proporcionar a información correspondente sobre as condicións nas que se solicita a instalación desta agroexplotación.

RÍO NAVIA ▶ Defendemos a utilidade das lousas do Navia como reguladoras do caudal hídrico e conservadoras da biodiversidade do río

A veciñanza de As Nogais alerta do risco de demolición das lousas do río Navia

Dirixímonos á Confederación do Cantábrico para solicitar que faga pública a información ao respecto de posíbeis actuacións

rrubar todas as lousas do Río Navia.

Ao igual que as veciñas e os veciños da contorna, consideramos que tomar esta decisión en tempada de seca non só non sería axeitado, senón que actuacións como, por exemplo, tirar o embalse das Grandas, constituiría un atentado hídrico que tería graves consecuencias para as granxas da comarca. As lousas do Navia son un eficaz sistema tradicional de rego que debe ser conservado, e do que

Dende o Sindicato Labrego Galego facemos eco da preocupación da veciñanza de As Nogais ante os movementos de persoal de Tragsa que semellan confirmar a intención da Confederación do Cantábrico de de-

resulta imprescindible o seu aporte como regulador do caudal hídrico, tanto na época de inundacións como de seca. Ademais, contribúen a manter os pastos dos vales durante a seca do verán na zona do Alto Navia e teñen un aporte significativo no mantemento da biodiversidade, ao seren reservorios ecosistémicos onde desovan peixes, como por exemplo as troitas, e tamén onde crían varias especies de insectos, etc.

Dende o SLG-CCLL manterémonos en contacto coa veciñanza e vixiantes ante a posibilidade de que se leven a cabo estas demolicións, ao tempo que nos dirixiremos á Confederación Hidrográfica do Cantábrico para solicitar que faga pública calquera información existente sobre as posíbeis actuacións neste sentido planeadas na contorna, xa que temos constancia de que noutros ríos galegos si se ten dado xa esta práctica.

DAVID OUTEIRO FERNÁNDEZ ▶ Mozo gandeiro na zona da Fonsagrada (Lugo), onde hai uns anos puxo en marcha un pequeno proxecto de gandería ecolóxica con vacas de raza cachena

“É necesario que a xente nova recupere a vida rural e desenvolva proxectos dende a agroecoloxía”

✓ **David, aténdenos nun descanso dun curso que estás a realizar agora mesmo en Lugo. De que é?**

Estou a facer un curso de docencia na formación profesional para o emprego. Como teño formación agroforestal, pareceume interesante esta titulación específica para poder impartir obradoiros de emprego.

✓ **Canto dura a formación?**

Son 380 horas. Comecei en abril e remata a finais de xullo.

✓ **E que tal a experiencia polo de agora?**

Pois a verdade é que moi ben, síntome moi contento. Tocounos un docente que considero que ensina cunha metodoloxía moi boa, xa que ademais de ensinar a parte de oratoria e desenvolver medios didácticos de ensinanza, aprendemos contidos que son transferíbeis a moitos aspectos da vida dunha persoa. Tamén teño uns compañeiros excepcionais cos que me sinto moi a gusto. Entón a verdade é que estou moi contento.

✓ **Xusto estás aí en Lugo, na cidade da que es orixinario. Trasladácheste á Fonsagrada hai uns anos para poñer en marcha un pequeno proxecto de gandería ecolóxica con vacas de raza cachena. Como acontece isto?**

Era algo sobre o que xa tiña reflexionado. Estaba pensando en como podería desenvolver un proxecto económico que me

permitirse vivir no medio rural, facendo algo que me deixara expresar aquilo que considero que se debe facer e así poder realizar unha actividade vital e profesional que tivera que ver coas miñas inquedanzas. Entón comecei coa apicultura, practicando o sistema de abella pequena. Sáume mal, xa que estamos nunha zona na que dende hai anos non hai produción de mel practicamente.

“O que decidimos producir e o que comemos son decisións que afectan dun xeito moi relevante ao planeta”

Logo empecei a darlle voltas ao tema das vacas. Ao principio non estaba moi seguro, pero, curiosamente, foi por medio da antropoloxía e da historia, pensando en como podían funcionar os ecosistemas paleolíticos cando había grandes mandas de herbívoros silvestres, vinculado coa gandería rexenerativa, como agroma a idea do proxecto.

Para unha persoa coma min, que sempre tiven inquedanzas en relación ao funcionamento dos ecosistemas, foi un impacto porque abriume unhas claves de interpretación moi grandes. Sentín que iso era o que tiña que facer.



O gandeiro David Outeiro acompañado por dous dos seus animais na Fonsagrada.

✓ **E foi a comezos do ano 2021, non hai moito, cando comezas a incorporar as primeiras vacas. Por que apostaches polo ecolóxico?**

Cheguei á conclusión, en relación aos meus principios ecoloxistas, de que o método que mellor se adecúa aos ecosistemas é a produción agroalimentaria, porque comemos todos os días. O que decidimos producir e o que comemos son decisións que afectan dun xeito moi relevante ao planeta, entón considereirei que era interesante ir por esta vía e, ademais, tendo en conta o contexto histórico do

que vivimos, é necesario buscar con urxencia alternativas que poidan desenvolver un futuro de esperanza en harmonía coa natureza e que tamén nos permitan ter beneficios a nivel social.

✓ **Con que produción contas na actualidade? Polo que vin polas redes poslle nome aos animais. Breixo, Olela, etc.**

Agora mesmo teño 22 cabezas. Si, póñolle nome aos animais porque creo que cada animal ten a súa personalidade. Teño moita conexión e empatía con eles.

SEGUIE ▶

De feito, o máis duro para min é sacrificalos. Os nomes son sobre todo topónimos en relación ao lugar de onde viñeron.

"Creo que cada animal ten a súa personalidade. Teño moita conexión e empatía con eles. De feito, o máis duro para min é sacrificalos"

✓ Traballas ti só na granxa ou ter algún tipo de axuda?

Ás veces axúdanme meus pais. Por exemplo agora, polo curso que estou realizando, quedo aquí varios días e deixo todo preparado e meus pais axúdanme moito.

✓ Es moi activo nas redes. Compartes imaxes da túa granxa, vídeos, etc., cres que é unha maneira para aproximar ás persoas máis novas ao rural? Dende logo son unha ferramenta de comunicación.

Eu penso que é moi efectiva, fundamental e necesaria. No meu caso, depende da rede, úsoa dun xeito ou outro. Por exemplo, TikTok está máis orientada a persoas entre vinte e vinte e catro anos. Facebook é unha rede máis usada por persoas de maior idade con contido maiormente escrito, en contraste, por exemplo, con TikTok que está máis enfocada á imaxe e ao humor (aínda que tamén se pode usar para trasladar información e datos, claro).

✓ O 15 de marzo publicaches: "Estou agora na serra para controlar algo o xatim e intentar evitar un ataque dos lobos. Vim un javalí, uma lebre, e uns ollos voltaron a brilar onde chegaba a luz da lanterna. Deixei alguma prenda de roupa minha e puxem um tema de Bad Bunny para escorrentalos.



Arriba, Olela aleitando a un novo xato que tivo. Nas imaxes de abaixo, David ás costas do touro Breixo. Noutra fotografía, ao carón dunha das vacas cachenas.



Volto para casa, que a Velha dezida o seu destino".

Hai varias cousas das que podería falar dende o humor até a presenza da música e a observación, os estímulos da natureza. Todo ese universo que ti descifras. Adoitas facer uso da música no traballo?

Precisamente este ano si que poño música canto teño traballo prolongado. Úsoa cando vou preparar divisións de pastoreo, nos prados, etc.

✓ Tamén utilizas as canles de comunicación para denunciar, como aconteceu a comezos de ano coa denegación das axudas á produción ecolóxica operada pola Consellería do Medio Rural. Mesmo saíches en emisión directa na Televisión de Galicia.

A parte de que fun obxecto de denegación, como tantas outras persoas, considero que cando se toman decisións políticas, como este caso, a xente ten dereito como contribuíntes que somos, independentemente da actividade que se realice, a coñecer a información. É necesario que se lle transmita á poboación o que está acontecendo (neste caso na defensa do ecolóxico), porque este tipo de novas non adoitan saír nos medios de comunicación correntes.

"É necesario que se lle transmita á poboación o que está acontecendo (neste caso na defensa do ecolóxico), porque este tipo de novas non adoitan saír nos medios de comunicación correntes"

✓ Es moi novo, David, non chegas aos trinta anos, non? Que significa para ti traballar no rural e cos teus animais? Antes comentabas que o máis difícil é o sacrificio.

Xusto teño 30 anos. Vexo que temos moitas cousas en común cos animais: as nosas emocións e os nosos sentimentos son compartidos por todas as especies. Cada un no seu contexto e na súa determinación biolóxica exprésaos dun xeito ou doutro. Por exemplo, eu non teño unha percepción do lobo como animal de conflictividade. Para min é unha figura a respectar.

Hai moitas especies das que podemos aprender e que nos benefician. A natureza é como un reflexo de inspiración que nos pode guiar para comprender un pouco máis o sentido da vida. Moitas veces pasamos pola vida sen reflexionar sobre o que facemos aquí.

"Temos moitas cousas en común cos animais: as nosas emocións e os nosos sentimentos son compartidos por todas as especies"

✓ Agora que falas diso, nunha publicación na rede Facebook tamén reflexionabas sobre o que significa ter éxito na vida, e está vinculado co que acabas de dicir, sobre o lugar que ocupamos no mundo.

Dende as sociedades o éxito mídese en parámetros materiais ou de títulos, o éxito simbólico, pero sen chegar ao contido profundo. Entón si, está relacionado con iso.

✓ Ademais de gandeiro, formas parte da Dirección Nacional do SLG e fuches nas nosas listas do CRAEGA pola produción animal. Que su-

puxo para ti todo o proceso? Era a primeira vez que ías na listaxe do Sindicato Labrego.

Ao comezo non estaba moi convencido porque non estou habituado a este tipo de contextos. Considero que é unha forma de ser consecuente. Pero finalmente chegaron a acordo e penso que a persoa que nos representa é a idónea en todos os sentidos.

✓ Nesta entrevista de xaneiro na que falabamos dos Consellos Reguladores e da túa participación nas listas do SLG, comentabas que asumiches a responsabilidade de estar nelas valorando que "as persoas que comezamos desde cero con dificultades, e que

"Estamos nun tempo clave no que se vai definir o futuro da humanidade e do planeta (...) o cambio ten que ser claramente agroecolóxico"

viñemos da cidade ao rural para apostar por un futuro rural e agroecolóxico para a nosa terra, debemos de facer aportacións ao colectivo".

Ligado co que dixen ao comezo da conversa, penso que é necesario que a xente nova recupere a vida rural e desenvolva proxectos dende a agroecoloxía porque estamos nun tempo clave no que se vai definir o futuro da humanidade e do planeta, pero sobre todo da humanidade, do que xa falan os

nosos científicos e biólogos ambientais.

Para actuar, o cambio ten que ser claramente agroecolóxico. Esta resposta tamén nos pode beneficiar para termos unha sociedade mellor.

A produción agroecolóxica é unha das claves.

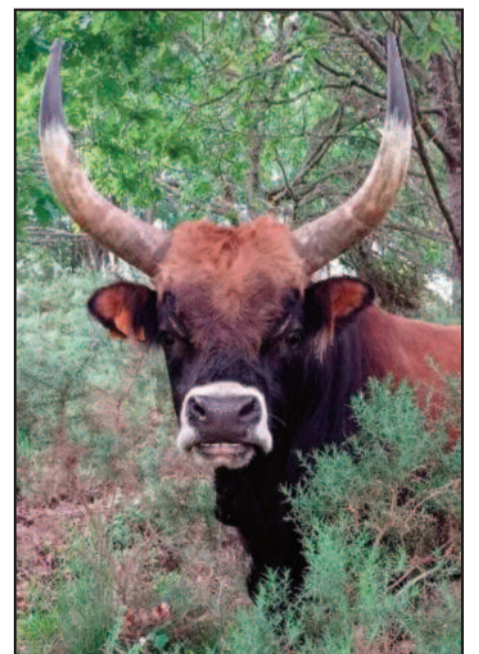
Cómpre crear tecido social e unir a persoas con vías e intereses similares para ir creando unha rede que nos permita enfocar cara aí o futuro e a propia vida.



Arriba, unha mostra dos animais que compoñen a gandaría ecolóxica do mozo David Outeiro Fernández, na Fonsagrada. Abaixo podemos ver a unha das cachenas dándolle a pata ao gandeiro e un primeiro plano do touro Breixo.



"Para min a natureza é un reflexo de inspiración que nos pode guiar para comprender un pouco máis o sentido da vida"



DEREITOS LABREGOS ▶ Composta por 28 artigos, a Declaración das Nacións Unidas é un instrumento estratéxico para fortalecer as loitas e propostas dos movementos rurais

Declaración das Nacións Unidas sobre os Dereitos dos Labregos e das Labregas e doutras Persoas que traballan nas Zonas Rurais

Dende 1993, por medio de La Vía Campesina, millóns de persoas que viven en áreas rurais advertiron ao mundo do desastre. Despois dunha década de mobilizacións e loita para contrarrestar a crecente expansión do capital internacional, La Vía Campesina propuxo e iniciou unha campaña a prol dun instrumento legal internacional para a defensa dos dereitos dos pobos aos seus territorios, sementes, augas e bosques.

Durante 17 longos anos, labregas e labregos, traballadoras e traballadores, pescadoras e pescadores e pobos orixinarios de Asia, África, as Américas e Europa negociaron con paciencia e persistencia dentro e fóra do Consello de Dereitos Humanos da

Organización das Nacións Unidas, compartindo as súas historias de expropiación e desolación. Este proceso de negociación serviu como catalizador e permitiu abordar a campaña con maior vigor.

O 18 de decembro de 2018, estes esforzos finalmente deron o seu froito e a Asamblea Xeral da Organización das Nacións Unidas adoptou a Declaración da ONU de dereitos de labregos e outras persoas que traballan en áreas rurais (UNDROP, polas sus siglas en inglés). Esta Declaración non só considera ás labregas e aos labregos como meros "suxeitos de dereito".

Tamén reconece ás labregas e aos labregos e ás persoas que habitan zonas rurais

como axentes fundamentais para superar as crises. Esta Declaración das Nacións Unidas é un instrumento estratéxico para fortalecer as loitas e propostas dos movementos rurais. Ademais, senta unha xurisprudencia e unha perspectiva xurídica internacional para orientar a lexislación e as políticas públicas e todos os niveis institucionais en beneficio das que alimentan o mundo.

O núcleo da Declaración céntrase no dereito á terra, ás sementes e á biodiversidade, así como en varios dereitos colectivos ancorados na Soberanía Alimentaria. Está composta por 28 artigos (que iremos amosando nos seguintes Fouces), correspondéndose o primeiro á definición de labrega e labrego.

ARTIGO 1: LABREGA E LABREGO

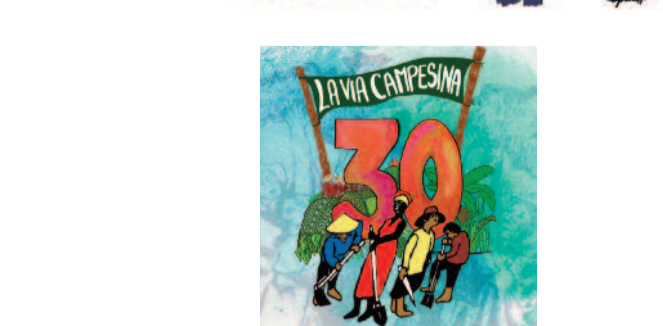
1. A efectos da presente Declaración, enténdese por labrego ou labrega toda persoa que se dedique ou pretenda dedicarse, sexa de maneira individual ou en asociación con outras ou como comunidade, á produción agrícola en pequena escala para subsistir ou comerciar e que para iso recorra en grande medida, aínda que non necesariamente en exclusiva, á man de obra dos membros da súa familia ou o seu fogar e a outras formas non monetarias de organización do traballo, e que teñen un vínculo especial de dependencia e apego á terra.

2. A presente Declaración aplícase a toda persoa que se dedique á agricultura artesanal ou en pequena escala, a sementeira de cultivos, a gandería, o pastoreo, a pesca, a silvicultura, a caza ou a recolección, así como ás artesanías relacionadas coa agricultura ou outras ocupacións conexas nunha zona rural.

Tamén se aplica aos e ás familiares a cargo dos labregos e das labregas.

3. A presente Declaración aplícase tamén aos pobos indíxenas e ás comunidades locais que traballan a terra, ás comunidades transhumantes, nómades e seminómades e ás persoas sen terra que realizan tales actividades.

4. A presente Declaración aplícase, ademais, aos traballadores asalariados e ás traballadoras asalariadas, independentemente da súa situación migratoria, e aos traballadores e ás traballadoras de tempada, que estean empregados e empregadas en plantacións, granxas agrícolas, bosques e granxas de acuicultura e en empresas agroindustriais.



LABREGAS ▶ Entrevistámonos con 3 labregas participantes de maneira regular no Encontro Anual da Secretaría das Mulleres do SLG para afondar en como viven elas estas xuntanzas

Un encontro interxeracional de loita

O XVII Encontro da Secretaría das Mulleres do Sindicato Labrego tivo lugar os días 18 e 19 de marzo en Bergondo

A Secretaría das Mulleres do Sindicato Labrego Galego nace no ano 1990 a partir das primeiras actividades organizadas para as labregas. En novembro de 2004 celébrase en Allariz o primeiro Encontro anual da Secretaría das Mulleres do SLG. No Fouce anterior afondamos no XVII Encontro que tivo lugar os días 18 e 19 de marzo en Bergondo e falamos con María Ferreiro, labrega e actual responsábel da Secretaría das Mulleres, cargo que exerce dende o ano 2012, sobre a importancia que teñen estas xuntanzas anuais para as mulleres.

Carmen Veiga

"Fanche reflexionar, que pensemos un pouco máis en nós mesmas e en como se exerce a violencia sobre nós, porque a violencia está en todos os ámbitos", afirma Carmen Veiga, que aos seus 68 anos xa leva décadas e décadas vinculada ao SLG e participando de maneira activa nos encontros anuais da Secretaría.

Actualmente está xubilada pero segue involucrada no mundo social, comprometéndose coa loita das mulleres. Asistiu a todos os encontros da Secretaría das Mulleres do SLG, menos a un, porque acababa de operarse. Carmen Veiga, ademais de traballar coa terra, vai a ioga, a teatro e estuda inglés polas noites. Está aprendendo a nadar.



"A min encantáronme todos [os encontros]", confesa. "Lembro moi ben aquel primeiro en Allariz, no ano 2004, eramos pouquiñas, creo que non chegamos a 20". Pero pouco a pouco cada ano foi medrando o número de mulleres asistentes a estas xornadas de loita e encontro, ata hoxe.

Carmen Veiga, ademais de traballar coa terra, vai a ioga, a teatro e estuda inglés polas noites. Está aprendendo a nadar

"Nestes encontros aprendemos a desconectar e a coñecer a realidade doutras mulleres que traballaban no ámbito da agricultura da gandaría, etc., e



Á esquerda, Carmen Veiga; á dereita, Herminia Salgado, e abaixo Dora Cabaieiro, as labregas protagonistas desta reportaxe. Imaxes cedidas por elas.

"As mulleres estamos sempre traballando tanto na casa como fóra e nestes eventos xuntámonos e volvémonos máis fortes", reivindica Veiga, quen destaca que lle gusta moito que dende a programación da Secretaría das Mulleres do SLG tamén se pensa nas crianzas e que se adecúen os espazos e o persoal ás máis pequenas e aos pequenos para que as mulleres poidamos participar de maneira activa nas palestras e nos obradoiros.

"As mulleres estamos sempre traballando tanto na casa como fóra e nestes eventos xuntámonos e volvémonos máis fortes"

vemos que os nosos problemas son similares", afirma Veiga. Xa son máis de 20 anos de encontros, e Carmen Veiga recorda con especial agarimo o que se fixera en Ribadeo, o da Costa da Morte e o da illa de San Simón. Con respecto a este último, sinala que "alí recordamos todo o que pasara na historia durante a época franquista, e explicáronnos os sucesos moi ben", indica. Estes encontros dannos moita forza a todas, "para min é moi enriquecedor", di Veiga.

Herminia Salgado

As mulleres labregas tamén temos que conciliar o noso traballo coa familia. Herminia Salgado Corbal fálanos disto: "teño unha persoa dependente ao meu cargo, miña irmá, entón teño que estar pendente dela e non a podo deixar soa", confesa Salgado, que nos atende por chamada telefónica xustamente na granxa do seu marido, Samuel Formoso -vogal do SLG no Consello Regulador das IXP Carne de Vacún de Galicia-, en Vilar de Barrio. "Hoxe puideron vir até aquí porque está a miña filla con ela, senón tería que traela comigo".

Herminia é titular dunha granxa de vacas de carne dende hai máis de 20 anos no concello de Sarreaus. Súa nai xubilouse e para que ela puidese herdar a granxa e estivese ao seu nome e non ao de Samuel, o seu marido -que xa era responsábel da súa e tiña un código de granxa- tiveron que facer separacións de bens. Foi a primeira vez que se facía en Ourense.

Herminia non é só unha muller, é moitas mulleres á vez, como nos acontece ás labregas, mulleres heroínas que somos nais, irmás, labregas, amantes

Samuel ten moita máis produción ca Herminia, entón é ela quen adoita transitar dunha granxa para outra e estar atenta aos animais cando el ten que ausentarse por algún motivo. "Cando el necesita axuda pois veño para aquí e se teño que estar todo o día traio a miña irmá. Así vamos conciliando", afirma. Herminia non é só unha muller, é moitas mulleres á vez, como nos acontece ás labregas, mulleres heroínas que somos nais, irmás, labregas, amantes. Mulleres que cada ano celebra-

mos con ilusión o Encontro da Secretaría das Mulleres do SLG. "Só me perdín creo que dous ou tres por enfermidade de meu pai e de miña nai".

"Estes encontros son un espazo de reunión para compartir as nosas inquedanzas dos que vimos renovadas, sempre dicimos iso, vimos renovadas!"

Como Carmen, Herminia tamén acudiu ao primeiro encontro en Allariz no ano 2004. "Lémbrome moitísimo, ese non o esquezo!", di. "Eramos un grupo reducido, sobre 20, e chamoume a atención o trato tan amábel que recibimos, xa que era a primeira vez que tiña contacto co Sindicato". Alén deste primeiro encontro, Herminia Salgado Corbal menciona o que tivo lugar en Muxía, no que se falou de titularidade compartida e onde xa había moitas mulleres moi comprometidas.

"Ves que hai futuro, sabes?", exclama a labrega. "Estes encontros para as mulleres son un espazo de reunión para compartir as nosas inquedanzas dos que vimos renovadas, sempre dicimos iso, vimos renovadas!".

"Todas temos os mesmos problemas: temos que conciliar, coidar das netas e netos, das nais e dos pais, das persoas que temos ao noso cargo"

Ademais, tal como recoñeceu Veiga e destacou a responsábel da Secretaria das Mulleres no anterior Fouce, María Ferreiro, nestes encontros descubrimos que as labregas partillamos problemas comúns no noso día a día: "todas temos os mesmos problemas: temos que conciliar, coidar das netas e netos, das

nais e dos pais, das persoas que temos ao noso cargo, co noso traballo e iso tamén é difícil", sinala Herminia, e pon de exemplo cando as súas crianzas eran pequenas, xa que daquela foille complicado xestionar o traballo na granxa cos seus coidados. "Pero sempre encontramos un momento ou unha maneira, no meu caso contei coa axuda da miña sogra e da miña nai".

Dora Cabaleiro

Dora Cabaleiro é a voz máis nova das mulleres coas que falamos para esta reportaxe. Ademais de ser labrega, forma parte da Dirección Nacional e da Executiva do SLG.

"É un espazo de convivencia moi importante, tanto a nivel político como cívico (...) un punto de cohesión moi grande a nivel sindical e de traballo coas mulleres"

Dora non naceu na aldea. Foi a través da súa época de estudante e de convivir con xente do rural e percibir nelas o amor pola nosa terra, mesturado coa "morriña que tiña dende pequena de que no lugar onde eu vivía todo o mundo era de aldea menos eu", cando decide comezar a traballar dende o rural. A día de hoxe é cooperativista na Cooperativa Ribeira do Navia e produce froita e hortaliza no concello de Nogueira de Muñiz.

Para Dora, o encontro anual da Secretaría das Mulleres do SLG é un espazo de convivencia moi importante, tanto a nivel político como cívico: "un espazo onde podemos parar e onde nos podemos atopar e falar con calma para reflexionar sobre que cousas nos están movendo e poder levalas ao encontro e desenvolver as nosas propias armas".

"Son un punto de cohesión moi grande a nivel sindical e de traballo coas mulleres", di. Con relación ao este último encontro en Bergondo, a labrega sinala que lle gustou moito o tratamento que se fixo sobre a violencia das mulleres en diferentes ámbitos.

Lembra con especial interese o encontro de Pontedeume. "Houbo unha charla dun médico -o presidente da Liga para la Libertad de Vacunación- que tratou sobre os efectos das vacinas en nós e nos intereses farmacéuticos que hai detrás, e esa charla recórdoa con especial interese porque son temas que normalmente é difícil escoitar falar deles". Dese mesmo encontro apunta que "foi nese encontro cando se tratou por primeira vez a postura que teñen que ter os homes no feminismo e foi moi interesante. Foi hai moitos anos e lembro que daquela non se falaba nada niso e no Sindicato xa se estaba poñendo ese tema enriba da mesa", engade.

Dora Cabaleiro destaca unha cuestión imprescindible a ter en conta neste encontro anual que vén organizando a Secretaría das Mulleres do SLG dende o ano 2004: a súa vertente interxeracional. "É un espazo interxeracional onde compartimos dende a diversidade, non só dende o común", ao que "asisten mulleres que xa non están en activo, fillas adolescentes, pequenas, etc., e se dialoga dende a diversidade de perspectivas que temos no país".

"Un espazo interxeracional onde compartir dende a diversidade, non só dende o común"

Un espazo no que as mulleres da Galiza poden atoparse anualmente, da man da Secretaría das Mulleres do SLG, para xuntarse, dialogar, partillar logros e problemáticas e, sobre todo, para celebrar(nos).

Prestación por violencia machista

Convócase para o ano 2023 a prestación periódica para mulleres que sofren violencia de xénero.

Prazo aberto permanentemente (código de procedemento SI434A). Máis información na túa oficina do SLG.

Axudas para paliar os danos producidos polo xabaril

O prazo de presentación da solicitude das axudas para paliar os danos producidos polo xabaril nos cultivos agrícolas será dun mes contado

desde o día seguinte ao da comunicación do dano ao teléfono 012. **Prazo aberto até o 10 de novembro** (código de procedemento MT809E).

Axuda para a promoción do emprego autónomo

Axuda económica a aquelas persoas desempregadas que pretendan desenvolver a súa actividade empresarial ou profesional na Galiza como traballadoras autónomas ou por

conta propia, para facer fronte aos distintos gastos xerados no comezo da súa actividade laboral. **Prazo aberto até o 29 de setembro** (código de procedemento TR341D).

Subvencións renovación de electrodomésticos

A cantidade da subvención non poderá ser superior ao 25% do prezo do electrodoméstico para un consumidor xeral, do 50% para consumidores vulnerábeis e do 75% para consumidores vulnerábeis severos.

Prazo aberto até o 30 de setembro ou finalización de fondos (código de procedemento IN414C). Máis información nos establecementos de venda de electrodomésticos adheridos.

Axudas polos danos ocasionados pola rata toupa

Axudas ás persoas titulares de granxas gandeiras de **determinados concellos de Lugo** afectados polos danos ocasionados polo incremento poboacionais da rata toupa (Arvícola Scherman) nos pastizais das súas granxas. Poderán ser persoas beneficiarias destas axudas as titulares de granxas gandeiras situadas

nos concellos das **Nogais, Baleira, Becerreá, Cervantes, Folgoso do Courel, Fonsagrada, Navia de Suarna, Pedrafita do Cebreiro, Samos ou Triacastela**. A granxa non poderá ter a cualificación de autoconsumo. **Prazo de solicitude aberto até o 29 de xuño** (código de procedemento MR465D).

Axudas para a conciliación das persoas autónomas

Concilia I: Para persoas que estiveron por baixa de maternidade ou paternidade e contraten para os coidados a unha persoa desempregada cunha duración mínima de **6 meses**. **Concilia II:** Para contratar a unha persoa desempregada por coidados dunha persoa menor, maior e/ou persoa con discapacidade ou dependen-

cia con parentesco por afinidade ou consanguinidade até o segundo grao, ou que conviva coa persoa solicitante. **Concilia III:** Para contratar un centro ou servizo de coidado de menores, maiores e/ou persoa con discapacidade ou dependencia. **Prazo aberto até o 29 de setembro** (código de procedemento TR341R).

Está aberto o prazo para solicitar os recoñecementos médicos no ISSGA para as persoas labregas. Para facer a solicitude achégate ao teu local do SLG de referencia.

TELÉFONO DE EMERXENCIA PARA CASOS DE VIOLENCIA CONTRA AS MULLERES



016

Non permitas
que te maltraten.
Solicita axuda
no teléfono 016.

Chamada gratuíta e secreta (non se rexistra no recibo)

Compra - Venda - Troco

Véndese

-Tractor Same de 120 CV en bo estado. Barreiros en funcionamento. Zona de Friol
☎982 183 019

Véndese

-Tanque de leite da marca Serap, de 3500 litros. Gorgullos - Tordoia
☎636705285 (Elisardo)

Véndese

-Empacadora Massey Ferguson 124E
☎629 851 614

Véndese

-Ovellas de boa raza.
☎986 689 486 (Ana)

Véndese

-Casa con finca en Sobrado dos Monxes
☎635503763

Véndese

-Esterco
-Ovos para casas e restaurantes.
☎981446501

Alúganse

-Cortes e fincas en Cabanas.
☎981446501 (Rosa ou Javier)

Véndese

-Can de palleiro auténtico (Víctor)
☎676 26 84 64

Véndese ou alúgase

-Finca de 2ha, terreo de labradío, no lugar de Galan, Laro. Ten bo acceso a 400m do empalme de Laro. Ten auga.
☎677461844

Véndese ou alúgase

-CASA con 2 naves e 14 has de terreo en Outeiro de Rei. (José Antonio)
☎982 060 865

Véndese

-Touro puro limusín francés con carta, moi manso (ten 5 anos). Véndese por ter moita crianza do mesmo
-Touro puro Angus (ten 4 anos) Zona de Lugo

☎690774565

Véndese

-Xuntador de herba Kuhn de 4 metros de Xunta
-Pinza cortadora de Ternias
-Estendedor de herba Zona de Carballedo (Lugo) ☎653641823

Véndese

-3 dereitos (1,83 da rexión 18 e 1,15 da rexión 3)
☎641 680 585

Véndese

-Alternador eléctrico de enganxe a tractor de 15 kaveas
-Tanque de Refrigera-

ción de leite de 2000 L. Lavado automático marca SERAP

-Abonadora Aguirre Tafaya 400kg.
-Tanque conservación semen
-Silo penso 6000kg. (José Antonio Calviño Olas - Mesía)
☎659 927 961

Búscase

-Peón agro - gandeiro para granxa láctea no Concello de Monfero.
☎646 878 067

Véndese

-Abonadora VICON de tractor
☎637 545 179 (Luz)

Compra - Venda - Troco

VENDAS

Véndese

-Rolos de Silo
-Bañeira de leite 1.200 litros, JAPY
-Motor de muxido SAT 1000
☎646 60 11 81
(María Jesus)

Véndese

- 50 ovellas ecolóxico (A Limia)
☎686 864 735

Véndese

-Tractor Ford 6410, motor novo e pala nova
-Tractor MCCORNIC 145cv, tripuntal dianteiro, en bo estado
-Arado de 4 regos
-Batedor de purín con botella de inclinación
-Sementador de patacas de 2 regos seminovo
-Rastrillo hilerador marca POTTINGER 420 11 púas
-Horquilla de 6 dentes de PALA TENIAS B2
-Arrastrador con batería (150€)
☎606 508 189
(Miguel, Láncara)

Véndese

-18 Rolos de herba seca.
-Silo de 16m x 6m.
-3 xovencas frisoas.
☎636 915 510 (José Antonio, Calde)

Véndese

-Estendedor e hilerador de herba seca
☎680 926 816 (Pilar)

Véndese

-Cargador Marangon de simple eixo.
-Tractor Ebro 160 para colección ou repostos
☎696 818 012

Véndese

-Xovencas preñadas (3 e 6 meses)
☎667 001 55 (Monfero)

Véndese

-Becerras Limousin
☎685 884 257
(Javier, Lugo)

Véndese

-Autocargador Campeva de 5 coitelos (con documentación)
-Desinsiladora CORVAR con poldro hidráulico
-Cuba de leite Alfa-Laval trifásica de 1.600 Litros
☎606 697 157

Véndese

-40 rolos de herba seca
☎982 505 755
(Santa Cristina - Cospeito)

Véndese

-Castrón adulto (2 anos) para recría. Saneado. Criado en liberdade con pasto natural. Na zona de Corme (Ponteceso)
☎659 932 481

Véndese

-Viño do país branco e tinto.
☎986 6894 86 (Ana)

Véndese

-Tractor Lamborghini 80CV dobre tracción (2004)
-Rotativa de 1,85m
☎667 469 962

Véndese

-Cociña de leña
-Caldeira de leña
☎649 369 179
(Pontearas)

Véndese

-Coche Peugeot 106
☎648 78 82 01
(Oza - Cesuras)

Véndese

-Tubeira, motor de descarga e motor de vacío de tres puntos de sala de muxido
-Desensiladora Kuhn
-Tractor Ebro 160 para repostos
Véndese por separado e acéptanse ofertas
☎646 073 487
(José, Monfero)

Véndese

-Silo de ferro con capacidade de 25 toneladas preparado para cal viva
-Grade de discos de 16x24.
☎630 561 310 (Friol)

Véndese

-Tenreiro Limousin puro para reprodutor
☎606 739 438
(Alejandro)

Véndese

-Autocargador MORRA (en moi bo estado). Con rodas anchas e ITV en vigor. (Zona Oza - Cesuras)
☎650 241 958
☎648 788 201

Véndese

-Casa no lugar de Parada de Ribeira, a 3 km. de Xinzo de Limia. Amoblada e lista para vivir. Bo prezo
☎678 616 746 (Paco)

Véndese

-1.5 ha de millo para ensilar no concello de Abegondo (prezo de mercado)
☎619 267 520

Véndese

-Skoda Fabia de 68 CV TDI, Diesel. Ano 2007 e 212.000 km.
☎692 979 686

Véndese

-Motocultor Pasquali Modelo 968.02. Inclúe remolque con tracción, desbrozadora, fresadora e arado.
-Motoazada Jet 505 HR.
-Motor Honda 5.5 con fresadora e arado
☎605 908 585

Véndese

-Sala de muxido Full Wood, de catro puntos, monofásica
-Tanque de leite Japy 1.200 litros, monofásico
☎690 779 973 (Oroso)

Véndese

-Tractor SAME de 120 cv, con dobre tracción e con turbo. En perfecto estado. Zona Friol
☎982 183 019 / 628 785 466

Véndese

-Autocargador con rotativa.
☎680529642
Abella - Frades (A Coruña)

Véndese

-6 vacas rubias e blondie de aquitania en Oleiros Vilalba, por xubilación. Paridas, preñadas e próximas ao parto
☎629 17 03 29

Véndese

-Cargador rotativo da marca Rotomorra por falta de uso. (Antonio). Ordes
☎680 385 068

Véndese

-Alpacas pequenas
☎619 267 520

Véndese

Vacas e novillas por peche de granxa. Zona de Carballido (Lugo, Antonio)
☎616 74 52 24

Véndese

-Véndese carro mesturador arrastrado horizontal Tatoma con fresa de dez metros de 2010. Ideal para unha granxa de 50 vacas a a 70 en muxido. En bo estado, rodas novas e aceites recen cambiados. (Jose Ramón)
☎639 683 278

Véndese

-Empacadora pequena marca Class, no Concello de Oza Cesuras.
☎646 753 984 ou
☎981 196 224 (Mónica)

Véndese

- 50 vacas rubias
- 1 mastín de tres anos. Ben coidado. Búscase persoa responsable.
Zona de Rodeiro
☎610 37 85 41

Véndese

-Grupo halóxico para tractor
-Revolvedor do purín
-Resinsiladora
-Xuntador de herba
-Extendedor de herba (Zona de Meira. Prezo a convir) ☎982 330 623 // 662 471 382

Véndese

-Casa para restaurar con terreo de 3000 m. No concello de Láncara, zona Carballal, prezo negociábel. :
☎6065 081 89 (Miguel)

Véndese

-Leña para biomasa
☎670 895 789

Véndese

-Autocargador
-Extendedor
-Bertolina
-Sulfatadora
Zona de Portomarín
☎626 686 509

Véndese

-Plastificadora
-Rotativa
-Empacadora
-Tanque de leite de 1.000 l.
-Remolque
-Batedor de xurros
-Circuíto de muxido de catro puntos
☎669 836 716

Véndese

-Fjnca en San Lorenzo de Arbol (Vilalba Lugo) referencia catastral: 27065B001000890000JW POLIGONO 1/ PARCELA 89 1Ha 98a 30Ca
☎635 335 792
(Amelia Verdes)

Véndese

-Tanque de frío marca ALFA LAVAL para 430 litros e catro muxiduras
-Rolos de silo desta campaña
-Segadora de man marca ALFA, modelo A-100
☎689 601 768 (Emilio)
Chamar a partir das 15:00

Véndese

-Boi (4 anos) grande e manso. A 8 km de As Pontes.
☎600 830 624

Véndese

-Máquinas de limpar
-Muiño eléctrico
No Corgo (Manuel, Lugo)
☎648 718 864

Véndese

-Rolos de herba seca en Lugo. (Andrés)
☎646 665 896

Véndese

- 60 bolos de silo e 30 de herba seca en Sobrado
☎677 752 829
(José Antonio)

Véndese

- 27 tubos de Formigón, seminovos. Diámetro 40.
- Apeiros de tracción animal (babalo) carro, arado e grade, etc.
- Bidón de 1000L aceiro inox de viño, ideal para o mel (seminovo)
- Muxidora de caldeira, co motor.
Zona de Melide
☎651 99 55 03

Véndese

- Vacas pintas de leite
☎650 107 657

Véndese

-Cisterna purín Cisca nova galvanizada 5000l compresor 2800l capacidade.
Zona de Melide.
☎604 028 980

OUTROS

Alúgase

-Cuadra para gando vacún no lugar de Trazo Km 6, Numide - Tordoia. (preguntar por Balbina)

Alúgase

-Instalacións con palleira e prados (15ha.)
☎606 508 189 (Miguel, Láncara)

Alúgase

-Cuadra (Ordes - Trazo Km. 6, Numide - Tordoia)
☎680 926 816 (Pilar)

Alúgase

-4 Fincas de labradío (12ha.)
☎696 818 012 (Baixa de Trazo)

Alúgase

-Establo libre e fincas
☎981 446 501
(Cabanás)

Alúgase

-Granxa de leite con cortes vellas, novas e fincas. En Reboredo (Frades). Dispón de rodadeira, sala de muxido, sala de espera, etc.
-Tamén hai posibilidade de mercar o gando existente na granxa actualmente
☎628 829 199

Para poder anunciarse nesta sección cómpre estar afiliado@ no SLG e comunicar o anuncio a través da súa oficina sindical máis achegada. Os anuncios publícanse durante tres números consecutivos, ao cabo dos cales quitaranse. En caso de que @ anunciante quixera seguir mantendo o seu anuncio, ou para realizar calquera modificación do mesmo, debe poñerse en contacto de novo coa súa oficina sindical para facelo.

Se as industrias lácteas queren futuro para o sector, que paguen prezos que cubran custos de produción e remuneren o traballo. A interpelación ás institucións públicas realizada pola Federación Nacional de Industrias Lácteas (FeNIL) a través da presentación pública dun informe a comezos de maio sobre o sector agrava a tensión existente entre estas e o sector produtor. O incumprimento da Lei da Cadea Alimentaria ou a ausencia de índices oficiais de custos aceleran o peche das granxas galegas.

As prácticas abusivas das industrias comprometen o futuro do sector lácteo

Erixíndose nunha posición de vítima, coa presentación deste informe a comezos de maio, as industrias lácteas semellaron pretender desviar a atención das prácticas reais que, no día a día das granxas, están a poñer en antedito o futuro do sector leiteiro polo que están tan *supostamente* preocupadas. Son as industrias lácteas as que, como fixeron hai uns meses, e denunciámos dende o SLG, poñen en marcha estratexias de presión contra as granxas acordando baixadas xeneralizadas de prezos ou ameazando con ceses de recollida. Esta inestabilidade, beneficiosa para as grandes industrias, acontece porque existe unha conivencia explícita por parte das institucións públicas responsábeis de regular esta urxente situación.

Custos de produción oficiais

Por unha banda, a Xunta de Galicia segue negándose a proporcionar índices de custos de produción oficiais, de acceso público e puntualmente actualizados, dificultando que as gandeiras e os gandeiros poidan apoiarse en datos institucionais para negociar o prezo, ou o establecemento dun prezo mínimo a cumprir por lei que cubra os custos de produción e remunere o traballo.

Doutro lado, pasado o tempo, confírmase que tanto a Xunta como o Ministerio de Agricultura, Pesca e Alimentación elaboraron e presentaron a Lei da Cadea Alimentaria -que prohíbe a venda por abaixo de custos e establece prazos de negociación



Campaña de denuncia dos abusos das industrias lácteas activada polo Sindicato Labrego Galego dende o 2021. Na imaxe, unha concentración celebrada en Lugo.

e renovación de contratos que as industrias non están respectando- máis como unha estratexia para acalmar ao sector e manter os privilexios das industrias lácteas que coa verdadeira vontade de garantir relacións comerciais xustas entre os distintos elos da cadea. Dende o SLG consideramos indignante a forza da interpelación realizada pola FeNIL ás administracións, pretendendo desviar a atención do feito de que industria e goberno autonómico e estatal están no mesmo bando.

A perda de granxas de leite

Se atendemos a datos proporcionados polo Laboratorio Interprofesional Galego de Análise do Leite (LIGAL), no 2025 só haberá 5.000 granxas de

leite, e perderanse arredor de 1.000 granxas máis nos dous anos seguintes. Dende o SLG vemos con claridade que esta destrución de tecido produtivo é consecuencia da alza de custos de produción, as baixadas de prezo e o abandono institucional que provocaron que as mozas e os mozos non poidan nin queiran instalarse nas granxas, rompendo a dinámica de peches por falta de relevo xeracional. Trátase da causa máis importante do peche neste momento, xunto á avanzada idade das titulares, que por falta de políticas eficaces de relevo xeracional e o maltrato das industrias, espantaron á xente nova. Isto favorece ás industrias, xa que ao ter que negociar cun número menor de provedores ten

máis forza para impor prezos, e vai na liña das políticas neoliberais que tanto a Xunta de Galicia como o Goberno do Estado están a aplicar ao sector produtor de alimentos.

De feito, sería importante que a FeNIL aclarase tamén por que, malia que Galiza concentra a produción no Estado, segue sendo a que ten un prezo máis baixo de todas as comunidades autónomas, por detrás das Balears. Se a Federación Nacional de Industrias Lácteas (FeNIL) está realmente preocupada polo subministro debería deixar de castigar ao territorio que máis produce en todo o Estado.

No Sindicato Labrego Galego esiximos responsabilidade ás industrias e administracións públicas, e instámoslos a expresar a súa preocupación con feitos, non con postas en escena. A alimentación é unha cuestión esencial para a cidadanía, non pode ser abandonada aos intereses especulativos industriais.

Con todo, a día de hoxe, a baixada de prezos ao sector produtor ou a eliminación do IVE de determinados produtos alimentarios non está a redundar no prezo ao que as persoas consumidoras adquiren estes produtos. O sector leiteiro é unha das principais actividades económicas vertebradoras do país, da cal dependen moitos núcleos pobacionais. Por un futuro para o sector leiteiro e un medio rural vivo: que as industrias e as institucións cumpran os compromisos acordados e garantan dunha vez prezos xustos para os nosos produtos.